



INSTITUTIONEN FÖR SOCIOLOGI OCH  
ARBETSVETENSKAP

RAPPORT  
**BRANDUTSATTA HÖGSTADIESKOLOR**  
PROBLEMBILDER, ORSAKER OCH ÅTGÄRDER

Sofia Persson & Sara Uhnöo



ISBN 978-91-87876-04-2  
Institutionen för sociologi och arbetsvetenskap  
Göteborgs universitet  
Box 720, SE – 405 30 Göteborg  
+ 46 (0)31 – 786 10 00  
[www.socav.gu.se](http://www.socav.gu.se)  
© Författarna, 2015

## Förord

Detta projekt har finansierats av Brandforsk, vilket tacksamt erkännes. Vi vill även rikta ett stort tack till den referensgrupp som varit knuten till projektet med deltagare från Räddningstjänsten Storgöteborg, Räddningstjänsten Syd, Göteborgs Stad Försäkrings AB Göta Lejon, Lokalförvaltningen Göteborgs Stad, Myndigheten för samhällskydd och beredskap samt Trygg-Hansa Försäkringsbolag. Vi vill därtill tacka de intervjupersoner och kontaktpersoner som på olika sätt bidragit till rapportens tillkomst samt Hans Ekbrand för hjälp med statistikbearbetning.

Genomförandet av forskningsprojektet, liksom skrivandet av föreliggande slutrapport, har i lika delar och gemensamt genomförts av projektledaren Sofia Persson och medverkande forskare Sara Uhnöo.

## Summary

This section summarizes the framework and main findings of the project *Brandutsatta högstadieskolor: orsaker, preventiva faktorer och effektiva motåtgärder* [Firesetting in Swedish Lower Secondary Schools: Causes, Preventive Factors, and Effective Countermeasures]. Among the buildings most often targeted by delinquent firesetters are public schools, with larger lower-secondary level schools in larger cities a particularly typical example in Sweden. A point of departure for this study was, however, the understanding that schools are not only common targets for deliberate firesetting, but can, and should, also serve as important arenas and actors in firesetting prevention. Twenty Swedish lower secondary schools that had been recurrently targeted by firesetters were included in the study, half of which were located in the city of Gothenburg and half in the city of Malmö. The study period covered the years 2004 through 2013. A comprehensive range of materials and data was collected and analysed, including register data stored by the Swedish Civil Contingencies Agency MSB on fire and rescue service emergency dispatches to schools, data collected through observation of the schools in the sample, interviews with strategically selected relevant actors, documents created by schools and municipalities, statistics compiled by the Swedish National Agency for Education, inspection reports by the Swedish Schools Inspectorate, as well as documents and data from the city of Gothenburg's insurance company Försäkrings AB Göta Lejon, the municipal school administration of the city of Malmö, the Greater Gothenburg Fire and Rescue Services, and the Region South Fire and Rescue Services in Malmö. The obtained data were systematized into a matrix outlining, for each case included in the study, the specific nature of the firesetting problem, the identified causes and contributing factors behind the firesettings having taken place, and the measures resorted to deal with the issue. The interpretation and categorization of the material proceeded in light of relevant theory and previous research in the area.

The analysis shows the majority of the schools in the study to have been located in the municipalities' socioeconomically more vulnerable areas, and that the schools frequently struggled with complex challenges posed by problems such as low-performing students and a negative psychosocial school environment. Deliberately set school fires are in general started in several different ways, based on different motives, displaying different *modi operandi*, and following different courses of action. To better understand them, it is, however, also important to make a distinction between internal and external school fires, in which the latter can be set by individuals with no personal relation to the targeted school. In this study, five main types of internal school firesetting events could be distinguished in the sample: toilet fires, corridor fires, locker fires, intentional false-alarm fires, and fires set with firecrackers or other types of fireworks thrown, shot, or set off inside the school building. The external school fires in the sample were typically started outside in the schoolyard or on the school building's façade, or they were set in connection with a break-in at the school or by throwing burning or explosive objects into the school building. What was also revealed in the study, however, was that there were many – in the case of some schools, notably many – school-fire incidents that had gone unreported or were otherwise not included in official statistics, owing to the schools' differing practices in handling fire alarms. The school actors themselves blamed the school fires variously on certain individual students or groups of students, on group dynamics, on conditions in the area where the school was located, and on situational factors. The prevention measures taken in response to them at the schools included both social, situational, and structural interventions. The school actors stressed the extent to which this fire prevention work formed an integral part of the everyday life and the pedagogical project pursued at their schools. In addition to it, however, also more particular attention, and measures specifically targeted, to deliberately started school fires appear to be needed, based on the findings. The prevention work to stop such fires from happening needs, moreover, to be adapted to the kind of school fires coming into question in each case. In most cases, this will mean using measures and interventions that have the capability of addressing both the more general set of

problems as encountered at the level of the neighbourhood, the school, and individuals and the more particular situations encountered at the schools with frequent fire incidents.

Drawing upon a broad set of materials on Swedish lower secondary schools with a high incidence of deliberately set school fires as well as previous research conducted on the subject, the study contributes to a deepened understanding of school firesetting behaviour in our societies, including the importance of the local context of the firesetting events, the exact nature of the problem in all its dimensions, and the significance and effectiveness of different forms of prevention work and types of intervention. The report provides a number of concrete examples of social, situational, and structural interventions that can help school administrators and security professionals in their work to ensure school safety and security for their students.

**Keywords:** fire-setting, school fires, secondary schools, situational prevention, social prevention, structural prevention

# Sammanfattning

Denna rapport sammanfattar resultaten från projektet *Brandutsatta högstadieskolor: orsaker, preventiva faktorer och effektiva motåtgärder*. Skolor tillhör de byggnader som oftast utsätts för brandanläggelser, och i Sverige är det särskilt vanligt med bränder i större högstadieskolor i större städer. En utgångspunkt i projektet är att skolor inte bara utsätts för skolbränder, utan också är viktiga preventiva arenor och aktörer. I projektet studeras 20 särskilt brandutsatta högstadieskolor, varav hälften är placerade i Göteborg och hälften i Malmö. Den undersökta perioden är år 2004-2013. Ett omfattande material har samlats in och analyserats: registerdata från MSB om räddningstjänstens utryckningar till skolorna, besök på och observationer av samtliga skolor, intervjuer med strategiskt valda aktörer, dokument från skolor och kommuner, statistik från Skolverket, inspektionsrapporter från Skolinspektionen, samt material och sammanställningar från Försäkrings AB Göta Lejon, Grundskoleförvaltningen i Malmö, Räddningstjänsten Storgöteborg och Räddningstjänsten Syd. Materialet har systematiserats i matriser för varje skola, vilka omfattar problembild, orsaker till brandanläggelser samt hantering av problemet. Analysen består i en tolkning och kategorisering av materialet utifrån teori och tidigare forskning på området.

Resultatet visar att flertalet skolor i studien ligger i socioekonomiskt utsatta områden, och skolorna kännetecknas ofta av en komplex situation med många svagpresterande elever och brister i den psykosociala miljön. Skolbränder kan anläggas på skilda sätt, utifrån olika motiv och ha olika förlopp. Inte minst viktig är distinktionen mellan interna och externa skolbränder, där de senare inte nödvändigtvis anläggs av personer med en relation till skolan. I studien framgår i huvudsak fem typer av interna brandrelaterade händelser: toalettbränder, korridorbränder, elevskåpsbränder, avsiktliga falsklarm, och avfyrande av smällare, raketer eller fyrverkerier inne i skolbyggnaden. De externa skolbränderna omfattar skolgårdsbränder, fasadbränder, inbrottsrelaterade bränder och bränder som orsakas av att brinnande eller explosiva föremål kastas in i skolbyggnaden. Studien visar att det förekommer stora, för vissa skolor mycket stora, mörkertal gällande antalet brandrelaterade händelser beroende på skolors larmhanteringspraktiker. Orsakerna till bränderna förläggs av skolans aktörer på individer eller grupper av elever, till grupprocesser, förhållanden i området, samt situationella faktorer. Insatserna som används på de undersökta högstadieskolorna är av såväl social, situationell som strukturell karaktär. Skolaktörer betonar att det brandförebyggande arbetet i hög utsträckning utgör en integrerad del av skolans vardagliga arbete och pedagogiska uppdrag. Men därtill krävs uppmärksamhet på, och insatser som specifikt adresserar, skolbränder. Arbetet mot anlagda skolbränder behöver också anpassas till vilka typer av bränder det handlar om. Det gäller i flertalet fall att sätta in insatser som riktar sig mot såväl en mer generell problembild (på områdesnivå, skolnivå och individnivå), som den specifika problemsituation som gäller på den aktuella skolan avseende anlagda bränder.

Studien bygger på omfattande och mångsidigt material om brandutsatta högstadieskolor, och relaterar till tidigare forskning på området. Projektet bidrar till fördjupad förståelse av skolbränder, deras lokala kontext, problembilder, samt betydelsen av skilda former av åtgärder. I rapporten behandlas och konkretiseras en mångfald åtgärder – sociala, situationella samt strukturella – av relevans för trygghets- och säkerhetsarbete i skolor. Rapportens målgrupp är primärt yrkesverksamma i skolor, ansvariga för trygghets- och säkerhetsarbete i skolor på lokal och nationell nivå, samt aktörer som är intresserade av preventiva frågor och forskning.

**Nyckelord:** skolbränder, högstadieskolor, situationell prevention, social prevention, strukturell prevention.

# Innehållsförteckning

<b>Förord</b>	<b>3</b>
<b>Summary</b>	<b>4</b>
<b>Sammanfattning</b>	<b>6</b>
<b>Inledning</b>	<b>9</b>
<i>Syfte och frågeställningar</i>	10
<i>Disposition av rapporten</i>	10
<b>Tidigare forskning</b>	<b>11</b>
<i>Skolbrändernas orsaker</i>	11
<i>Åtgärder: sociala, situationella och strukturella</i>	13
<b>Metod och material</b>	<b>16</b>
<b>De brandutsatta högstadieskolorna och deras närområden</b>	<b>17</b>
<i>Sammanfattning</i>	22
<b>Skolornas problembilder och orsaksförklaringar</b>	<b>23</b>
<i>Utvecklingen av skolbränder</i>	23
<i>Brandproblematikens två dimensioner: intern respektive extern brandutsatthet</i>	24
<i>Mörkertal och lokala larmhanteringspraktiker</i>	27
<i>Orsaker till brandanläggelser</i>	31
<i>Sammanfattning</i>	36
<b>Skolornas hantering av brandanläggelser</b>	<b>38</b>
<i>Sociala insatser</i>	38
Primära sociala insatser	40
Sekundära sociala insatser	43
Tertiära sociala insatser	46
<i>Strukturella insatser</i>	48
<i>Situationella insatser</i>	51
Situationella insatser mot intern brandutsatthet	51
Situationella insatser mot extern brandutsatthet	55
<i>Kameraövervakning</i>	57
Inomhuskameror under skoltid	59
Utomhuskameror efter skoltid	62
<i>Sammanfattning</i>	65
<b>Åtgärder som minskar antalet skolbränder</b>	<b>68</b>
<b>Referenser</b>	<b>75</b>
<b>Bilaga A. Utvecklad beskrivning av metod</b>	<b>79</b>
<i>Urval av skolor</i>	79
<i>Materialinsamling</i>	80
<i>Analytiskt tillvägagångssätt</i>	82
<i>Styrkor och brister med tillvägagångssättet</i>	83
<b>Bilaga B: Matris för systematisering av empiriskt material</b>	<b>85</b>
<b>Bilaga C. Skolornas närområde</b>	<b>87</b>
<b>Bilaga D. Brandutsatta skolor - karaktäristika</b>	<b>88</b>

## Förteckning över tabeller, grafer och figurer

Tabell 1. Skolbrandstypologi och preventiva åtgärder	s. 14
Tabell 2. Brandutsatta skolors närområden – kvantitativa mönster	s. 17
Tabell 3. Brandutsatta skolor – kvantitativa mönster	s. 19
Tabell 4: Sociala insatser i studiens brandutsatta högstadieskolor	s. 39
Tabell 5: Situationella åtgärder mot intern brandutsatthet	s. 52
Tabell 6: Situationella åtgärder mot extern brandutsatthet	s. 55
Tabell 7: Kameraövervakning inomhus och utomhus	s. 58
Tabell 8. Sammanställning över intervjuer	s. 81
Tabell 9. Skolornas närområde: Malmö och Göteborg	s. 87
Tabell 10. Karaktäristika för de 20 brandutsatta högstadieskolorna	s. 88
Graf 1: Antalet anlagda skolbränder i hela riket år 2004-2014	s. 23
Graf 2: Antalet anlagda skolbränder i Göteborg och Malmö 2004-2014	s. 24
Figur 1: Kategorisering av skolors interna respektive externa brandutsatthet	s. 25



# Inledning

Anlagda skolbränder utgör ett vanligt förekommande och ytterst kostsamt samhällsproblem i Sverige (Andersson m.fl. 2009; MBS 2010). Skolor tillhör de byggnader som oftast utsätts för brandanläggelser (Arson Prevention Bureau 1998:1; MSB 2011a:8; Blomqvist & Johansson, 2008:23). Särskilt vanligt är det med bränder på större högstadieskolor i större städer (Andersson m.fl. 2010), och skolor i Malmö och Göteborg har varit särskilt utsatta (Guldåker & Hallin 2013:63; Blomqvist & Johansson 2008:42). De bränder som kräver räddningstjänstens insatser är i betydande utsträckning anlagda. Internationella uppskattningar av andelen anlagda skolbränder varierar mellan 37-70 procent av samtliga skolbränder (Boberg 2006:62-63; Arson Prevention Bureau 1998:1) och i Sverige beräknas ca 45 % av skolbränderna vara anlagda (Blomqvist & Johansson 2008:33).

I Sverige anläggs ungefär varannan skolbrand under skoltid, det vill säga då elever och personal vistas i byggnaderna (Blomqvist & Johansson 2008; MSB 2010). Dessa bränder riskerar liv, men de materiella skadorna brukar bli begränsade eftersom bränderna snabbt uppmärksammas av personal och elever. Majoriteten av skolbränderna har redan slocknat eller släckts då räddningstjänsten anländer (Blomqvist & Johansson 2008:36). Personskador är ovanliga, men bränderna leder till otrygghet, svårigheter att bedriva undervisning och utgör en stor ekonomisk belastning för kommunerna (Andersson m.fl. 2010; Wade, Teeman, Golden, Wilson, & Woodley 2007). Störst skadeverkningar får bränder som anläggs på kvällar och helger eftersom det dröjer innan dessa blir upptäckta och ett släckningsarbete kan påbörjas (Blomqvist & Johansson 2008:41). En analys av anlagda skolbränder i Malmö år 2005-2011 visade att 66 % anlades under kvällen eller natten (Guldåker & Hallin 2013:66).

Omfattande preventiva insatser genomförs i Sverige för att komma tillrätta med problemet (MSB 2011a; MSB 2011b; Uhnoo, Persson, Ekbrand & Lindgren 2014) och en nationell handlingsplan har utformats (MSB 2011a). Ökad kunskap behövs dock om vilken inverkan de insatser som görs har. Skolan har en viktig roll i det brottsförebyggande arbetet (Brå 2012). Inom praktiskt brandpreventivt arbete framhålls att skolors fysiska och psykosociala miljö påverkar om unga anlägger skolbränder. De brandpreventiva insatserna utförs ofta i skolor och av skolpersonal, ibland i samarbete med aktörer utanför skolan (MSB 2011a; Persson 2013). Hitintills har emellertid forskning i liten utsträckning fokuserat skolmiljön som en möjlig orsak till anlagda bränder, eller som en potentiell kraft till att avhjälpa problemet. Denna studies bidrag är dess fokus på skolan och dess aktörers roll i det brandförebyggande arbetet. Det sker genom en fördjupad analys av 20 högstadieskolor i Göteborg och Malmö som, enligt statistik över räddningstjänstens utryckningar under tio år, har haft stora problem med brandanläggelse. Dessa skolor utgör med andra ord så kallade ”hotspots”.

## Syfte och frågeställningar

Syftet med denna rapport är att belysa orsaker till anlagda skolbränder, samt undersöka vilka preventiva faktorer och åtgärder som kan bidra till att minska antalet anlagda skolbränder. Utsatta högstadieskolor i storstadsmiljö är i särskilt fokus och studien omfattar 20 skolor i Göteborg och Malmö. Följande frågeställningar behandlas i rapporten:

- Vad kännetecknar de undersökta brandutsatta högstadieskolorna och deras närområden?
- Hur definieras brandproblemet och hur beskrivs och förstås brandanläggelseernas bakomliggande orsaker av inblandade aktörer?
- Hur hanterar de utsatta skolorna brandanläggelser?
- Vilka åtgärder bidrar till att minska antalet bränder?

Rapportens målgrupp är primärt yrkesverksamma i skolan, ansvariga för trygghets- och säkerhetsarbete i skolan på lokal och nationell nivå samt aktörer som är intresserade av preventiva frågor och forskning. Rapporten avser att genom konkreta exempel på skolors hantering av skolbränder och problematisering av desamma, ge underlag för utvecklingsarbete lokalt och på fältet i stort.

## Disposition av rapporten

Rapporten inleds med en översikt av nationell och internationell forskning om orsaker till och åtgärder mot skolbränder. Därefter presenteras upplägget av studien om brandutsatta högstadieskolor i Göteborg och Malmö, i form av en kort redogörelse för metod och material. Rapportens resultatdel är indelad i fyra delar, som tillsammans besvarar studiens frågeställningar. Den första delen behandlar de brandutsatta högstadieskolorna och deras närområden, och den andra hur brandproblemet tar sig uttryck på skolorna och hur dess bakomliggande orsaker beskrivs och förstås av inblandade aktörer. Den tredje delen behandlar hur skolorna hanterar brandanläggelser, samt de preventiva faktorer och verksamma åtgärder som har identifierats på de undersökta högstadieskolorna. I den fjärde konkluderande delen diskuterar vi vilka åtgärder som bidrar till att minska antalet bränder.

## Tidigare forskning

Fenomenet anlagda skolbränder är mångfacetterat och resultatet av en mångfald samverkande förhållanden. Det finns både internationell och nationell forskning om anlagda bränders orsaker och preventiva strategier, och också forskningsstudier specifikt om skolbränder.

### Skolbrändernas orsaker

Forskning har hitintills främst sökt svar på orsaker till brandanläggelse utifrån ett individperspektiv. Internationell forskning består framför allt av breda kartläggningar av omfattningen av problemet, vad som kännetecknar de personer som anlägger bränder, samt av närstudier av små kliniska urval av personer som identifierats som brandanläggare (se t.ex. Terjestam & Ryden 1996; Blanco m.fl. 2010; Del Bove & Mackay 2011; Dickens & Sugarman 2012). Detta har resulterat i en mängd motiv- eller individinriktade typologier (för översikter se Boberg 2006 eller Betsinger 2006). Dessa är dock generella till sin karaktär och inte specifikt inriktade på skolbränder. Eftersom skolor har sina specifika egenskaper som fysiska och sociala arenor för skolbränder, betyder det att mekanismerna bakom anlagda skolbränder inte behöver vara de samma som för brandanläggelser på andra arenor. Skolbränder behöver därför studeras som ett specifikt fenomen.

Kunskapen om vad som kännetecknar individerna bakom anlagda skolbränder är begränsad. Detta är delvis en följd av den låga personupplklaringsprocenten för anlagda bränder. I Sverige var personupplklaringsgraden år 2011 endast 8 % för mordbrand och 2 % för skadegörelse genom brand (Lindgren m.fl. 2013). Forskning visar att svaga skolprestationer innebär kraftigt förhöjda risker för psykosocial ohälsa och kriminalitet (Social rapport 2010:11, 228). Brandanläggande unga har också lägre betyg än andra elever, och anser därtill att skolan är mindre viktig samt saknar lärare som de trivs med. De unga som anlägger bränder är vanligtvis pojkar och de uppvisar ofta andra sociala problembeteenden och har även begått andra brott (Lindgren m.fl. 2013:17-18). I analyser på skolnivå i Malmö har föräldrars utbildning (andel föräldrar med endast förgymnasial utbildning) samt andel elever som inte är behöriga till gymnasiet, visat samband med skolans utsatthet för anlagd brand (Lundsten 2013:48).

I litteraturen om skolbrännare förutsätts ofta att individer som anlägger bränder är elever eller före detta elever på den brandutsatta skolan (se t.ex. Arson Prevention Bureau 1998). I en amerikansk studie intervjuades skolbrandsanläggare om varför de hade anlagt bränder på sina skolor (Boberg 2006). De intervjuade lyfte fram motiv som upplevd tristess i skolan, gruppträck, en vilja att se något

brinna och ilska riktad mot föräldrar. Det beskrivs också kunna vara en impulshandling. Det enda tydliga motiv som hade med en fientlig inställning till skolan att göra som nämndes var ilska riktad mot lärare.<sup>1</sup>

Enligt en analys av 63 mordbrandsdomar från svenska tingsrätter (år 1993-2010) gällande skolbränder anlagda av unga kan skolbränder delas in i sex typer: hämndinriktad skadegörelse, förstörelseinriktad skadegörelse, dölja skolinbrott, skolbrand som oavsedd bieffekt, psykiska problem och förhindra skolverksamhet (Ekbrand & Uhnöo 2015; Uhnöo m.fl. 2014). Skolbrandstypen förhindra skolverksamhet var den vanligaste i materialet och består i att elever på skolan anlägger en brand, oftast på en toalett, under skoltid. De andra typerna kan även utföras av brandanläggare som saknar personlig relation till skolan och anläggs efter skoltid, det vill säga på kvällar, lov eller helger (se vidare Uhnöo 2014). Ett huvudresultat av studien var att brandanläggarnas relation till skolan var väsentlig för att förstå skolbrandsproblemet. De sex skolbrandstyperna klassificerades därför i två grupper: skolbränder som var relaterade till skolan som institution, det vill säga den organisation, den pedagogiska verksamhet och det sociala klimat som präglar skolan (hämndinriktad skadegörelse, förhindra skolverksamhet) och skolbränder som inte var relaterade till skolan som institution (förstörelseinriktad skadegörelse, dölja skolinbrott, skolbrand som bieffekt, psykiska problem). I de senare fallen kunde aspekter som skolornas pedagogiska verksamhet och sociala miljö (inklusive pedagogisk ledning, personal och elevernas prestationsnivåer) inte på ett tydligt sätt kopplas till motiven bakom brandanläggelserna. Skolbränderna verkade i dessa fall inte ha så mycket med skolan att göra. Skolbyggnadens utformning och användning kan dock ha haft betydelse (Andersson 2009), liksom dess områdesplacering.

Det senare är något som tas upp i rapporten *Stadens bränder* där författarna analyserar när, hur och varför bränder anläggs på skolor i Malmö (Guldåker & Hallin 2013). Grannskapseffekter lyfts särskilt fram, nämligen att 13 av de 14 mest utsatta skolorna i Malmö ligger i eller i direkt anslutning till bostadsområden med en hög andel anlagda utomhusbränder (Guldåker & Hallin 2013:61,67). I de brandutsatta bostadsområdena ligger endast två skolor som *inte* kännetecknas av brandproblematik, varav en är ett låg- och mellanstadium. De särskilt brandutsatta bostadsområdena kännetecknas i sin tur av hög social, ekonomisk och psykisk stress orsakad av koncentration av många barn och ungdomar, trångboddhet, ekonomiskt resursfattiga hushåll, låg utbildningsnivå, samt många arbetslösa och utlandsfödda (Guldåker & Hallin 2013).

---

<sup>1</sup> En begränsning i Bobergs studie är att skolbrandanläggelser som anläggs av flera personer tillsammans inte inkluderas, trots att en mycket hög andel av brandanläggelser utförda av barn och ungdomar sker i en gruppkontext (se t.ex. Uhnöo 2012; Uhnöo 2015). En annan begränsning hos Bobergs studie är att skolbränder som anläggs efter skoltid inte undersöks.

## Åtgärder: sociala, situationella och strukturella

Utöver forskning om orsaker till anlagda bränder, finns även psykologisk och samhällsvetenskaplig forskning om brandprevention. Med brandprevention avses här insatser som syftar till att minska risken för att bränder anläggs (till skillnad från skadereducerande insatser, se t.ex. van Hees & Johansson 2010). Studier om brandprevention omfattar exempelvis insatser riktade mot personer som anlagt brand (Kolko et al. 2008; Fritzson et al. 2011; Hollin 2012). Det finns även viss forskning specifikt om skolbrandsprevention (se t.ex. Andersson m.fl. 2009; Persson 2013; Uhnöo m.fl. 2014).

Skolan har uppmärksammats som en viktig brottspreventiv arena (Lab 2010; Bremberg 2008; Brå 2012). En utvärdering av skolors arbete med att förebygga våldsbrott och problembeteenden visar att skolor som lägger vikt vid brottsförebyggande arbete, och därtill arbetar strukturerat för att komma till rätta med aktuella problemen, i högre utsträckning minskar problemen än andra skolor (Brå 2012:19). Förebyggande arbete kan ske på skilda sätt, och en etablerad distinktion inom preventionsfältet är mellan situationella och sociala insatser. *Situationella* insatser kallas de som syftar till att minska antalet brottsfall genom att förändra situationerna vid vilka brott begås (Felson & Boba 2010). Intentionen med insatserna är att möjliga gärningspersoner ska uppfatta det svårare att anlägga skolbränder, att det blir mer riskabelt och mindre gynnsamt, och att de därmed avstår från att anlägga brand. *Sociala insatser* är istället sådana som avser att påverka personers och grupperns benägenhet att begå brott genom social inlärning och genom att stärka deras sociala band till samhället (Sahlin 2008: 109). Detta kan ske genom insatser som inriktar sig på utveckling av kunskaper, färdigheter och värderingar hos de aktuella personerna. Situationella respektive sociala insatser har diskuterats i relation till olika typer av skolbränder (se tabell 1). Detta eftersom brottspreventiva åtgärder verkar i specifika sammanhang, och bör anpassas till den typ av skolbränder som skolan avser att förebygga.

Tabell 1. Skolbrandstypologi och preventiva åtgärder<sup>2</sup>

Preventiva åtgärder		
	Sociala	Situationella
<b>Förhindra skolverksamhet</b>	Åtgärder med inriktning på samarbetsklimat och sociala relationer i skolmiljön.	
<b>Förstörelseinriktad skadegörelse</b>	Socialt inriktade åtgärder mot ungdomsbrottslighet i allmänhet.	Ökad kontroll och ökad upptäcktsrisk, t.ex. genom rondering eller kameraövervakning.  Undanröjande av skräp utanför skolan, förbättrad belysning, nedklippning av buskage.
<b>Hämndinriktad skadegörelse</b>	Åtgärder med inriktning på samarbetsklimat och sociala relationer i skolmiljön.	
<b>Dölja annan brottslighet</b>	Socialt inriktade åtgärder mot ungdomsbrottslighet i allmänhet (eftersom brandanläggelsen är sekundär i relation till andra brottstyper).	Ökad kontroll och ökad upptäcktsrisk, t.ex. genom rondering eller kameraövervakning.  Undanröjande av skräp, förbättrad belysning, nedklippning av buskage.
<b>Psykisk ohälsa</b>	Tidig upptäckt och åtgärder i samverkan mellan skolhälsovård och barn- och ungdomspsykiatri.	
<b>Bieffekt</b>		Ökad kontroll och ökad upptäcktsrisk, t.ex. genom rondering eller kameraövervakning.  Undanröjande av skräp, förbättrad belysning, nedklippning av buskage.

Inom förebyggande arbete betonas att insatser bör anpassas till den målgrupp som de riktar sig till. Mot bakgrund av detta görs en distinktion mellan primär, sekundär och tertiär social prevention (Sahlin 2008). *Primära sociala insatser* i skolsammanhang är sådana som vänder sig till samtliga elever, till exempel arbete med värdegrundsfrågor och ordningsfrågor eller generella utbildningsinsatser om bränder. En stor del av det brottsförebyggande arbete som görs i skolan utgör en integrerad del av skolans vardagliga arbete och pedagogiska uppdrag, och utgör därmed primär social prevention. Men även annat brottsförebyggande arbete förekommer i form av mer specifikt brottspreventiva åtgärder eller projekt. Exempel på detta är *sekundära sociala insatser* som riktar sig till elever i riskzonen för normbrott eller kriminalitet. *Tertiära sociala insatser* vänder sig istället till individer eller grupper, här elever, som har begått allvarligare normbrott och brott, och sådana insatser görs för att minska risken för återupprepande av handlingarna.

En svensk utvärdering av 20 svenska kommuners arbete med att förebygga anlagda skolbränder, visade på ett samband mellan minskat antal skolbränder i större kommuner och användning av en kombination av åtgärder i samverkan mellan olika aktörer. Kombinationen av åtgärder bestod av

<sup>2</sup> Hämtad från Persson m.fl. 2013: 26.

tvärsektoriell samverkan särskilt inriktad på skolbränder, situationella insatser i form av vaktarrondering eller kameraövervakning, samt sekundära sociala insatser riktade mot personer i riskzonen (Persson m.fl. 2013). Detta kan förstås utifrån att skolbränder är ett komplext fenomen orsakat av personer med skilda intentioner, under olika omständigheter och att bränderna föregås och präglas av olika händelseförlopp, något som aktualiserar behov av olika preventiva strategier (Persson m.fl. 2013; Uhnöo m.fl. 2014; Ekbrand & Uhnöo 2015).

En ytterligare form av förebyggande insatser är *strukturell prevention* vilken inte inriktar sig på enskilda individer eller grupper utan syftar till att förändra sociala villkor mer generellt (jmf Sahlin 2008; Guldåker & Hallin 2013:71). I skolsammanhang kan det gälla åtgärder som genomgripande förändringar av skolbyggnaden (ombyggnationer), förändrad organisering av skolan och ändrad elevrekrytering. Strukturell prevention kan även omfatta kommunövergripande och nationellt initierade politiska beslut med konsekvenser för barn och ungas uppväxtvillkor, skolgång och boendemiljö. I det tidigare nämnda forskningsprojektet om bränder i Malmö framhålls just betydelsen av strukturell prevention för att motverka skolbränder. Detta då 8 procent av skolorna i Malmö står för 40 procent av skolbränderna, och dessa skolor ligger i eller i direkt anslutning till branddrabbade bostadsområden. De branddrabbade bostadsområdena kännetecknas av att hushållen lever under sämre levnadsförhållanden än andra i Malmö. Slutsatsen som dras är att anlagda skolbränder kan härleddas till samma sociala processer som andra typer av anlagda bränder i brandutsatta bostadsområden, och att strukturell prevention därför behövs i form av förbättring av levnadsförhållanden i dessa områden (Guldåker & Hallin 2013: 9, 70-74).

## Metod och material

Rapporten bygger på en analys av 20 brandutsatta högstadieskolor i Göteborg och Malmö, och deras hantering av anlagda skolbränder. Den undersökta perioden är från år 2004 till och med år 2013. Flertalet skolor i studien har haft en minskning av antalet skolbränder under tioårsperioden, vilket ligger i linje med den generella minskning som skett nationellt av fenomenet (se vidare Utvecklingen av skolbränder).

Studien omfattar 10 brandutsatta högstadieskolor i respektive stad. Ett omfattande material har samlats in om skolorna: registerdata från MSB om räddningstjänstens utryckningar till skolorna, besök på och observationer av samtliga skolor, intervjuer med 28 strategiskt valda aktörer med kunskap om skolornas problembild och hantering av bränder, dokument och rapporter från skolor och kommuner, statistik från Skolverket gällande elevrekrytering och elevprestationer, inspektionsrapporter från Skolverket, ansökningar till Länsstyrelsen gällande kameraövervakning utomhus av skolbyggnader, samt sammanställningar och nyhetsbrev från försäkringsbolag och räddningstjänst. Materialet har systematiserats i matriser för varje skola (se bilaga B), vilka omfattar problembild, orsaker till brandanläggelser samt hantering av problemet. Analysen består i en tolkning och kategorisering av materialet utifrån teori och tidigare forskning på området. En betydande styrka i studien är det omfattande och mångsidiga material som studien bygger på, vilket möjliggör en komplex och rik analys.

För en mer utvecklad behandling av vad som kännetecknar studiens tillvägagångssätt och analysförfarande se bilaga A och B.



## De brandutsatta högstadieskolorna och deras närområden

De brandutsatta skolorna har studerats och analyserats för att finna mönster i vad som kännetecknar skolorna, deras närområden och problembilder avseende skolbränder. En viktig distinktion görs mellan interna och externa bränder. De interna bränderna, som anläggs på skoltid, kan på tydligare sätt relateras till skolorna, deras verksamheter och elever, medan externa bränder, som anläggs när skolan är stängd, kan initieras av personer som inte har någon särskild koppling den aktuella skolan (Ekbrand & Uhnoo 2015). Det blir därför också viktigt att lyfta in skolornas närområden som en väsentlig faktor för skolors problembilder, utöver att eleverna i skolan också i hög utsträckning rekryteras från skolans kringliggande bostadsområden.

I denna studie, liksom i annan nationell och internationell forskning, har anlagda bränder visat sig vara ett områdesrelaterat fenomen (Guldåker & Hallin 2013:36; Bohman 2013). De brandutsatta högstadieskolorna i studien ligger i hög utsträckning i socioekonomiskt utsatta områden, med generellt låg medelinkomst, låg utbildningsnivå, hög andel invånare med utländsk bakgrund, hög arbetslöshet och hög andel unga i åldern 13-18 år. För en översikt se tabell 2 nedan, för mer utvecklad sammanställning se tabell 9 i bilaga C.

*Tabell 2. Brandutsatta skolors närområden – kvantitativa mönster*

Medelinkomsten i 16 av de 20 skolornas närområden är lägre än genomsnittet i storstäderna.
Utbildningsnivån i 18 av de 20 skolornas närområden är lägre än genomsnittet i storstäderna.
Andelen personer med utländsk bakgrund i 15 av de 20 skolornas närområden är högre än genomsnittet i storstäderna.
Arbetslösheten i 14 av de 20 skolornas närområden är högre än genomsnittet i storstäderna.
Andelen unga i åldern 13-18 år är högre i 15 av de 20 skolornas närområden än genomsnittet i storstäderna.

Såväl Malmö som Göteborg är städer som präglas av tydlig boendesegregation, det vill säga en rumslig koncentration och polarisering av personer med liknande socioekonomisk situation. Grannskapseffekter är ett begrepp som syftar på de konsekvenser som boendesegregation kan få. Grannskapet kan inverka på de boende på kompositionellt vis, det vill säga genom befolkningssammansättningen och de villkor, resurser och möjlighet som det innebär. Grannskapet kan även inverka på kontextuellt vis, det vill säga genom områdets och omgivningens karaktär och hur det påverkar individers förhållningssätt och handlingsmönster. Ett av de tydligaste sätten som

grannskapseffekter ger sig till känna gäller just genom skolor och deras upptagningsområden (Strömblad 2008).

I rapporten *Stadens bränder*<sup>3</sup>, liksom i denna studie, framgår grannskapets kompositionella betydelse. I rapporten lyfter författarna fram att områden med högre frekvens av anlagda bränder generellt, det vill säga inte endast anlagda skolbränder, kännetecknas av att de boende överlag har lägre utbildningsnivå, andelen utlandsfödda är större, arbetslösheten är högre, invånarna har mindre ekonomiska resurser, andelen barn och unga är större samt trångboddhet är vanligare (Bohman 2013). Hur kan då dessa faktorer påverka förekomsten av anlagda bränder? Utbildningsnivån har betydelse för möjligheten att få arbete och därmed även individens ekonomiska situation. Etnicitet, här i betydelsen av utlandsfödda, kan inverka genom att utlandsfödda tenderar att ha mer begränsade ekonomiska resurser och större svårigheter på arbetsmarknaden samt genom att områdena tenderar att bli transitområden med lägre social gemenskap och social kontroll som följd. Arbetslöshet och ekonomiska förhållanden är relaterat till såväl utbildningsnivå som etnicitet. Arbetslöshet och brist på ekonomiska resurser kan inverka på vuxnas livssituation och därmed också indirekt på deras barn, men också direkt på barnens sociala och materiella förutsättningar (Guldåker & Hallin 2013:37-39). Hög andel barn och unga inverkar genom att anlagda bränder till stor del är ett ungdomsfenomen. Framför allt är det unga pojkar och män som anlägger bränder (Lindgren m.fl. 2013:17,19). Trångboddhet kan begränsa möjligheten till avskildhet och till att ta hem vänner. I områden där det inte finns verksamheter för unga, som fritidsgårdar och föreningsliv, kan de unga istället träffas i andra miljöer på sin fritid som t.ex. på skolgårdar efter skoltid. Vuxennärvaro och den informella sociala kontrollen är mindre på sådana platser, vilket ökar risken för normöverskridande agerande. Författarna till *Stadens bränder* argumenterar därför för att socialt utsatta förhållanden samt socioekonomisk och psykisk stress, kan öka sannolikheten för att barn och unga växer upp under svåra uppväxtförhållanden, vilket i sig kan bidra till lägre självkänsla, sämre vuxenrelationer, beteendeproblem och svårigheter i skolan, samt ökad risk för normbrytande bland annat vad gäller anlagd brand (Guldåker & Hallin 2013:36-38, 44).

Göteborgs och Malmös boendesegregation och förhållanden knutna till social klass och etnicitet, social ojämlikhet och marginalisering (se tabell 2) ökar med andra ord risken för skolbränder. De brandutsatta skolorna i studien ligger i flertalet fall i socioekonomiskt utsatta områden, och många av eleverna växer upp under villkor som innebär ökad risk för att begå brott generellt (Ring 2007:115, 117, 126; Nilsson 2007). Detta tyder på orsaksförhållanden till skolbränder som går utöver de enskilda skolornas räckvidd och ansvarsområde. Samtidigt är det viktigt att betona att i studien förekommer också skolor som ligger i områden med samma eller högre inkomst- och utbildningsnivå än

---

<sup>3</sup> Stadens bränder, del 2: Fördjupning.

genomsnittet i storstäderna, samt med lägre andel arbetslöshet och andel unga än genomsnittet i storstäderna. Tre skolor i Malmö och en i Göteborg avviker på flertalet punkter från det övergripande mönstret (se tabell 2 och bilaga C), och visar på mekanismer som går utanför social utsatthet relaterat till skolans närområde. Det finns också skolor i socioekonomiskt utsatta områden som inte är särskilt utsatta för skolbränder. Detta visar på att strukturella förhållanden som grannskapets kompositionella sammansättning och kontextuella grannskapseffekter inte ensamma kan förklara förekomsten av skolbränder.

Skolans närområde och dess sammansättning kan genom elevrekrytering påverka både externa skolbränder efter skoltid, och bränder inne i skolan under skoltid. De elever som går på en skola bor vanligtvis i hög utsträckning i dess närområde, men genom att elever numera har möjlighet att välja vilken skola de vill söka sig till så finns inte längre en entydig relation mellan skolans närområde och elevrekryteringen till skolan. Skolor kan såväl väljas som väljas bort av elever och deras föräldrar, vilket påverkar elevsammansättningen på den enskilda skolan. Områdesanalyser behöver därför ställas i relation till uppgifter som gäller specifikt för studiens brandutsatta högstadieskolor och deras elever (för översikt se tabell 3 nedan, för mer utvecklad sammanställning se tabell 10 i bilaga D).

*Tabell 3. Brandutsatta skolor – kvantitativa mönster*

14 av 20 skolor är byggda på 1960- och 1970-talet.
19 av 20 skolor har mindre andel elever som uppnått kunskapsmålen än genomsnittet i riket.
18 av 20 skolor, elevernas föräldrar har lägre genomsnittlig utbildning än genomsnittet i riket.
17 av 20 skolor har fler nyinvandrade elever än genomsnittet i riket.
13 av 20 skolor har fler högstadieelever än rikssnittet.
11 av 20 skolor har fler pojkar än rikssnittet.
16 av 20 skolor, i dessa har den psykosociala miljön fått kritik.
7 av 10 skolor i Göteborg har haft täta rektorsbyten, detsamma gäller för 2 av 10 Malmöskolor.

Flertalet skolor i studien är byggda på 1960- och 1970-talet, vilket speglar att de ofta ligger i storstädernas miljonprogramsområden som etablerades just under denna period, det vill säga mellan år 1965-1974 (Andersson 2008:128). Skolbyggnaden används i samtliga fall, om än i olika utsträckning, även efter skoltid av exempelvis olika föreningar, kulturskolor och för modersmålsundervisning. Flera skolor har en särskilt uttalad ambition att utgöra ett nav i den lokala närmiljön.

Anslående är att 19 av de 20 skolorna i studien har en mindre andel elever som uppnår kunskapsmålen i årskurs 9 än genomsnittet för skolorna i landet. På åtta av skolorna är det bara ca hälften eller färre av eleverna som uppnår målen i årskurs 9, mot ett rikssnitt på 77% (år 2014). Flera av skolorna har också tagit del av lokala och nationella särskilda satsningar för att förbättra resultaten på skolorna, och utmärker således ut även ur ett nationellt perspektiv för elevernas låga prestationer. En viktig orsak till hur elever presterar i skolan är deras föräldrars utbildningsnivå (Böhlmark & Holmlund 2012). Denna inverkar på eleverna genom det stöd som föräldrarna kan ge eleverna i deras skolarbete. Föräldrarnas utbildningsnivå kan också påverka den inställning till, och möjlighetshorisont, som föräldrarna förmedlar avseende utbildning. I materialet framgår att på 18 av de 20 skolorna har föräldrarna till eleverna lägre utbildningsnivå än rikssnittet. Dessa resultat ligger i linje med andra forskningsstudier som visar på en relation mellan föräldrars utbildningsnivå respektive elevens skolprestationer och förekomsten av bränder i skolor (Lindgren m.fl. 2013; Guldåker & Hallin 2013).

17 av de 20 skolorna i studien har fler nyinvandrade, det vill säga större andel elever som invandrat till Sverige de senaste fyra åren, än genomsnittet i skolorna i landet. Det innebär en ökad pedagogisk utmaning på skolorna, eftersom dessa elever kan förväntas behöva särskilt stöd för att orientera sig i den svenska skolan och dess skolämnen. En högre andel nyinvandrade elever kan förstås utifrån att skolorna ligger i etnisk segregerade områden. Samtidigt har betydelsen av etnicitet, här andelen utlandsfödda i närområdet, visat sig vara en osäker eller tveksam förklaringsfaktor i sig till bränder. Det verkar snarare vara föräldrarnas utbildningsnivå som har en starkare förklaringskraft (Lindgren m.fl. 2013:26-27; Guldåker & Hallin 2013:38), och dessa förhållanden påverkar via de ungas fritidsaktiviteter, samt inställning till skola och betyg (Lindgren m.fl. 2013:17-18).

Elevantalet kan ha betydelse för i vilken utsträckning elever känner varandra och lärarna på skolan, och påverkar på så vis förutsättningar för social integration och kontroll. En svensk studie har visat på ett tydligt samband mellan skolors storlek, sett till antal elever, och risken för att de ska utsättas för anlagd brand. Antalet anlagda bränder ökade enligt denna studie för varje storleksintervall (Andersson m.fl. 2010:14). Flertalet, det vill säga 13 av de 20 skolorna i vår studie, har fler högstadiееlever än riksgenomsnittet på 169 elever. De fyra skolor med flest högstadiееlever har ca 300-370, de fyra skolor med minst antal högstadiееlever har ca 80-140. Detta är måhända inte avsevärt höga elevtal med tanke på att skolorna ligger i storstadsområden. Ett högstadium med 169 elever innebär i praktiken att det är ungefär två klasser i varje årskurs, och en skola med det dubbla antalet elever (det vill säga ca 340 elever) att det finns fyra klasser i varje årskurs.

Andelen pojkar på skolorna skiljer sig inte i större utsträckning från rikssnittet, då 11 skolor av 20 har en högre andel pojkar än rikssnittet. Pojkar har visat sig anlägga bränder i högre utsträckning än flickor (Lindgren m.fl. 2013), och ett stort antal pojkar på en skola innebär på så sätt en riskfaktor för skolbränder. Pojkar är överrepresenterade när det gäller ungdomsbrottslighet även generellt (Estrada 2007:34-35). Att anlägga bränder har lyfts fram som en möjlig konfliktpraktik utövad av unga killar eller män relativt myndigheter (Guldåker & Hallin 2013). Vissa former av skolbränder, som t.ex. att skjuta smällare och sätta igång brandlarm för att förhindra skolverksamheten, skulle kunna tolkas som uttryck för en form av protestmaskulinitet bland unga killar (jmf Connell 2008:142-143), och samband har identifierats mellan unga killar som anlägger bränder och en dragning mot maskulina fritidsaktiviteter (Lindgren m.fl. 2013:18).

Flertalet skolor i studien (16 av 20) har under kortare eller längre tid fått kritik av Skolinspektionen för sin psykosociala miljö under den undersökta perioden (år 2004-2013). Den psykosociala miljön, i betydelse elevernas upplevelse av relationer till lärarna i skolan, har i andra forskningsstudier visat sig relevant för elevernas benägenhet att anlägga eld (Lindgren m.fl. 2013:18). Likaså har elevernas möjlighet till inflytande och stöd från skolan på aggregerad skolnivå visat samband med frekvens av bränder på skolan (Guldåker & Hallin 2013:9). Kritiken från Skolinspektionen mot skolorna i föreliggande studie gäller en problematisk situation som exempelvis omfattar att eleverna upplever otrygghet i skolan, frekvent förekomst av kränkningar, hög andel elever som inte trivs samt bristande studiero. Denna bild underbyggs och stärks också av elevenkäter från både Skolinspektion och kommun, i vilka eleverna värderar sin skolgång. Flera av skolorna i studien har också under kortare (delar av en dag) eller längre perioder helt eller delvis stängt ner verksamhet i samband med social oro och arbetsmiljöproblem.

Ett framträdande mönster för skolorna är också att många har haft täta rektorsbyten. Det gäller särskilt Göteborgsskolorna där åtminstone sju av de tio skolorna i studien har haft hög omsättning<sup>4</sup> på rektorer. Situationen i Malmö ser delvis annorlunda ut, då endast två av Malmöskolorna i studien haft hög omsättning av rektorer. Generellt byter rektorer tjänst relativt ofta, och varannan rektor i Sverige har arbetat på sin aktuella arbetsplats i tre år eller mindre (Skolverket 2015:22). Utifrån detta perspektiv framstår omsättningen av rektor på Malmöskolorna som relativt låg. Rektor har ansvar för såväl fysisk som psykosocial skolmiljö, och en förutsättning för att kunna bedriva ledarskap är långsiktighet.

---

<sup>4</sup> Täta rektorsbyten är i flera fall påtalade i skolinspektionsrapporter. Det kan gälla en relativt jämn men hög omsättning av rektorer, som t.ex. minst fem olika rektorer under en tioårsperiod, det kan också gälla flera mycket täta byten under en kort period som t.ex. tre rektorer under ett och ett halvt år.

## Sammanfattning

Sammanfattningsvis utgör flertalet brandutsatta högstadieskolor i studien skolor som även i andra avseenden är, eller har varit, utsatta. Elevprestationerna i skolorna är oftast lägre än genomsnittligt, föräldrarna har vanligtvis kortare utbildning, många skolor har haft problem med den psykosociala arbetsmiljön, flertalet Göteborgsskolor har haft hög omsättning av rektorer och skolorna ligger i socioekonomiskt marginaliserade områden. Polariseringen mellan olika skolor i Sverige har ökat de senaste två decennierna. Utöver en boendesegregation som innebär att skolor uppvisar socioekonomiskt segregerade mönster, så innebär möjligheten för elever att välja skola ytterligare polarisering och att vissa skolor befinner sig i en positiv spiral av höga prestationer, högt söktryck och ökade resurser medan andra skolor befinner sig i en motsatt negativ spiral (Blomqvist & Rothstein 2000:173-175, 223, 226-227). De mer resursstarka eleverna i resurssvaga områden tenderar i högre utsträckning att söka sig bort från skolan i närområdet och de positiva kamrateffekter som sådana motiverade elever innebär riskerar på så vis att försvinna från den närliggande skolan (Skolverket 2012a). Många av de brandutsatta skolorna i vår studie visar på utsatthet både utifrån placeringen i närområde och avseende villkoren på skolan. Dessa skolor har med andra ord fler problem utöver skolbränder. Viktigt att framhålla är emellertid att det i materialet även finns flera exempel på skolor som avviker från detta generella mönster, och att inte alla högstadieskolor med liknande kännetecknen och områdesplacering utmärker sig som särskilt branddrabbade.

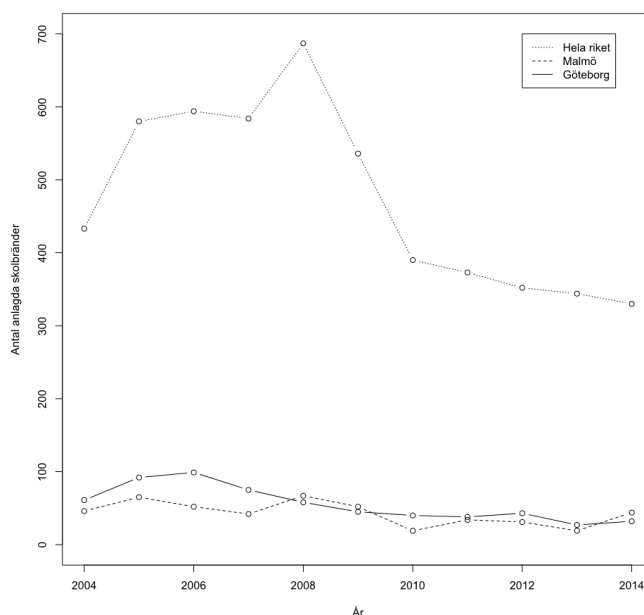
# Skolornas problembilder och orsaksförklaringar

I denna del tar vi upp hur utvecklingen av skolbränder har sett ut i Sverige generellt och på de undersökta 20 högstadieskolorna specifikt, enligt registerdata från MSB. Vidare undersöker vi hur brandproblemets två dimensioner, intern respektive extern brandutsatthet, tar sig uttryck på de undersökta skolorna. I relation till detta diskuteras även mörkertal och lokala larmhanteringspraktiker. Avslutningsvis behandlar vi hur de inblandade aktörerna ser på brandanläggelsernas bakomliggande orsaker.

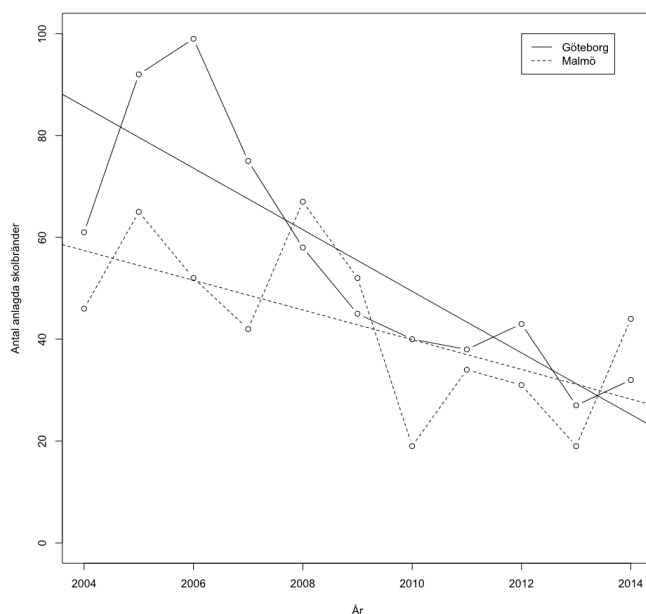
## Utvecklingen av skolbränder

Graferna nedan ger en bild av utvecklingen av utryckningar från räddningstjänsten till skolbyggnader år 2004-2014. Både den första grafen, som gäller utvecklingen i Sverige som helhet, och den andra grafen som gäller Göteborg och Malmö, visar att det generellt har skett en nedgång av utryckningar till skolbyggnader under den undersökta perioden (2004-2014). I den andra grafen är två regressionslinjer inlagda. Regressionsanalysen visar att minskningen är statistiskt signifikant i Göteborg men inte i Malmö.

Graf 1: Antalet anlagda skolbränder i hela riket år 2004-2014, med brandorsak 'Anlagd med uppsåt', eller 'Barns lek med eld', eller 'Fyrverkerier'. Brand i byggnad och brand ej byggnad. Filtrering av brandobjekt: antingen är objektstypen 'skola', eller så innehåller objektsnamnet ordet 'skola'. Källa: MSB.



Graf 2: Antalet anlagda skolbränder i Göteborg och Malmö 2004-2014, med brandorsak 'Anlagd med uppsåt', eller 'Barns lek med eld', eller 'Fyrverkerier'. Brand i byggnad och brand ej byggnad. Filtrering av brandobjekt: antingen är objektstypen 'skola', eller så innehåller objektsnamnet ordet 'skola'. Linjär regression. Källa: MSB



Nedgången vad gäller insatser från räddningstjänsten under perioden år 2004-2013 gäller även för majoriteten av studiens 20 undersökta skolor. Det finns dock undantag, på tre skolor i urvalet (två Malmöskolor och en Göteborgsskola) har uttryckningarna från räddningstjänsten ökat över tid. Det betyder att det har varit fler utryckningar under de senaste 5 åren (2009-2013) än de tidigare 5 åren (2004-2008). För att få en bild över hur mycket räddningstjänsten har varit i kontakt med dessa skolor kan sägas att antalet utryckningar gällande (förmodat) anlagda bränder till de undersökta Göteborgs- och Malmöskolorna under tioårsperioden uppgår till ungefär 600. Den mest brandutsatta Malmöskolan i urvalet har totalt haft 26 utryckningar från räddningstjänsten under perioden, och den mest utsatta Göteborgsskolan 37 utryckningar. Den minst brandutsatta Malmöskolan i urvalet har haft 7 utryckningar och den minst utsatta Göteborgsskolan 10 stycken.

## Brandproblematikens två dimensioner: intern respektive extern brandutsatthet

En enskild högstadieskolas brandutsatthet är summan av antalet bränder som anläggs under skoltid, fortsättningsvis kallade skoltidsbränder eller *interna bränder*, och utifrån kommande bränder (*externa bränder*) som anläggs efter verksamhetstid, på vardagskvällar efter 17.00 eller under helger och lov då skolan är stängd. I det följande använder vi en analytisk kategorisering för att illustrera hur de 20 undersökta högstadieskolorna – enligt utryckningsstatistik – fördelar sig avseende



skolbrandsproblematikens två dimensioner. En brytpunkt har gjorts vid fem uttryckningar från räddningstjänsten under tio år. Det betyder att fem uttryckningar eller färre kategoriseras som en låg grad av skolbrandsutsatthet, medan sex uttryckningar eller fler kategoriseras som en hög grad av skolbrandutsatthet.

Figur 1: Kategorisering av skolors interna respektive externa brandutsatthet

	Få/inga utifrån kommande kvälls- eller helgbränder (5 el färre på 10 år)	Utifrån kommande kvälls- eller helgbränder (6 el fler på 10 år)
Få/inga skoltidsbränder (5 el färre på 10 år)	<b>A: Varken intern eller extern brandutsatthet</b>	<b>C: Extern brandutsatthet</b> <i>11 skolor</i>
Skoltidsbränder (6 eller fler på 10 år)	<b>B: Intern brandutsatthet</b> <i>2 skolor</i>	<b>D: Intern och extern brandutsatthet</b> <i>7 skolor</i>

I materialet ingår endast brandutsatta skolor vilket medför att skolor som i hög grad är förskonade från uttryckningar som avser skolbränder (kategori A) inte finns representerade. När det gäller fördelningen av Malmö- respektive Göteborgsskolor i de övriga tre kategorierna ser det tämligen likartat ut.

Två högstadieskolor i materialet har haft en brandutsatthet de senaste tio åren som i huvudsak har bestått av skoltidsbränder, det vill säga det har handlat om en *intern utsatthet* från skolans elever under verksamhetstid (kategori B). Den typ av brandrelaterade händelser, som sker under skoltid inne i skolbyggnaden kan i huvudsak delas in i fem typer: *toalettbränder, korridorbränder, elevskåpsbränder, avsiktliga falsklarm, och avfyran av smällare, raketer eller fyrverkerier inne i skolbyggnaden*.<sup>5</sup> De två första typerna, toalett- och korridorbränderna, liknar varandra så till vida att de i huvudsak anläggs i papperskorgar. Korridorbränder under skoltid upptäcks relativt snabbt eftersom både elever och personal rör sig i korridorerna. Den tredje kategorin, falsklarm, orsakas av att elever trycker in larmknappar, eldar under eller på branddeckare, sprayar deodorant eller parfym under optiska deckare, petar in brinnande papper i galler runt branddeckare, eller, i något enstaka fall, använder brandbomber för att brandlarmet skall utlösas. Det typiska scenariot på en av högstadieskolorna är, enligt en intervjuad vaktmästare, att elever kastar upp blöta pappershanddukar i taket invid branddeckaren för att därefter avvakta tills nästa dag med att antända pappret som då har torkat. Han säger att eleverna är ”mycket kreativa” och står på varandras axlar för att nå upp till taket. Den fjärde typen av skoltidsbrand, elevskåpsbränderna, består i att elever petar in brinnande papper

<sup>5</sup> Se även Blomqvist & Johansson 2008:34-40.

genom springor i elevskåp. När det väl börjar brinna inne i skåpet, t.ex. i gymnastikpåsar, blir värmen så stor att även innehållet i angränsande skåp antänds. Den femte typen av brandrelaterade händelser under skoltid, avfyrande av smällare, raketer eller fyrverkerier inne i skolbyggnaden, är tydligt årstidsrelaterad. Problemen är som störst runt jul och nyår. En rektor säger att det ”drar det igång” när det närmar sig november varje år och lugnar ner sig först när fyrverkerierna är förverkade. Eftersom brandrelaterade incidenter som sker under skoltid snabbt uppmärksammas av personal och elever tenderar de materiella skadorna att bli begränsade. Skoltidsbränderna kan ändå anses vara ett allvarigare problem, än utifrån kommande bränder då skolans lokaler står tomma, eftersom lärare och elever riskerar att skadas.

Enligt uttryckningsstatistiken har den största andelen skolor i materialet, 11 högstadieskolor, under de senaste tio åren i huvudsak varit *externt utsatta* för skolbränder under lov, kvällar eller helger (kategori C). På samma sätt som när det gäller skoltidsbränder kan huvudtyper av brandrelaterade incidenter efter skoltid identifieras i form av *skolgårdsbränder, fasadbränder, inbrottsrelaterade bränder* och *bränder som orsakas av att föremål kastas in i skolbyggnaden*. Den första typen, skolgårdsbränderna, anläggs vanligtvis genom att antända skräp i containrar eller i sopkärl, antända fordon (framför allt bilar och mopeder), gräs, kvistar, löv eller på skolgården kvarlämnade föremål som papper, tidningar, leksaker eller byggmaterial. Annat som kan antändas är förrådsbyggnader, sophus, arbetsbodas, utomhusbord, klätterställningar eller gungor. Den andra typen av utifrån kommande bränder är fasadbränderna. De anläggs genom att föremål läggs intill skolans fasad eller genom att ytterväggen eller fönsterkarmar antänds. Inbrottsrelaterade bränder är mer ovanliga och består av brandanläggelser som sker i samband med inbrott. I ett fall gjorde en grupp ungdomar inbrott och hittade då brännbar vätska som de sprutade på fasad och på fönster och därefter kastade in flaskan i skolbyggnaden. Den fjärde typen av bränder orsakas av att föremål, främst brandbomber och fyrverkerier, kastas in i skolbyggnaden genom en krossad fönsterruta eller ventilationstrumma. Annan forskning har visat att de är just utifrån kommande bränder som tenderar att leda till störst egendomsskador (Blomqvist & Johansson 2008:41).

I kategori D placeras de kvarvarande sju högstadieskolorna. De utgör de skolor vars brandutsatthet är som mest komplex, det handlar både om en *intern och extern* brandutsatthet, det vill säga både skoltidsbränder och utifrån kommande bränder. Tre av dessa sju skolor utgör också de mest internt utsatta skolorna i materialet, det vill säga de är de skolor som har haft flest uttryckningar under skoltid. Tre av dem utgör också de mest externt brandutsatta skolorna i urvalet.

Avslutningsvis är det värt att lyfta fram att sex av de 11 högstadieskolor som placeras i in i kategori C, som i huvudsak extern utsatta, har haft två eller färre uttryckningar från räddningstjänsten under skoltid den undersökta tioårsperioden. Det indikerar en mycket låg grad av intern brandutsatthet från skolans

egna elever. Det är dock viktigt att understryka att minst nio av de 11 skolor som har placerats i denna kategori, enligt annan empiri, har ett mörkertal vad gäller skoltidsbränder. Det betyder att flera skolor skulle ha tillhört kategori D, om en större andel av skoltidsbränderna inte hade internhanterats av skolan. För att nämna några exempel, på en skola – som placeras i kategori C – anger uttrykningsstatistiken att skolan har haft en enda brandincident under skoltid på tio år, medan rektorn i en intervju säger att de periodvis har haft omfattande problem med eldande under deckare, smällare och papperskorgsbränder. En annan skola i samma kategori, omnämns i internt räddningstjänstmaterial där det står att skolan har haft återkommande ”småbränder” på toaletter och i papperskorgar och att skolpersonalen ”oftast” släckte bränderna själva. Statistiken indikerar färre än fem räddningsinsatser under skoltid på tio år. På en annan skola i kategori C berättar vaktmästaren att det har ”gått upp och ner” med bränder på skolan och att incidenterna mest varit ”smågrejer” i form av toalettbränder eller papper som antänds i korridorerna. Utrykningsstatistiken visar att endast två insatser under tio år till skolan har gällt anlagda bränder under skoltid.

## Mörkertal och lokala larmhanteringspraktiker

Räddningstjänstens statistik över utryckningar till de 20 skolorna är en typ av data som i hög grad påverkas av skolornas brandlarmshantering, med andra ord deras rutiner för och benägenhet att låta larm gå vidare till räddningstjänsten. Andra källor som kan ge alternativa och kompletterande bilder av skolornas situation vad gäller anlagda bränder har därför analyserats, som intervjuer med vaktmästare och rektorer, räddningstjänstens veckobrev och massmedias rapporter om händelser på skolor. Vid en jämförelse mellan utrykningsstatistik och annat material kan mörkertal konstateras avseende brandutsatthet på 12 av de 20 undersökta skolorna, varav hälften är Malmöskolor och hälften är Göteborgsskolor.<sup>6</sup> Många av de undersökta högstadieskolorna hanterar brandincidenter under skolans verksamhetstid internt, genom att eventuellt släcka, vädra ut rök och återställa larmcentral utan att låta larm gå vidare till räddningstjänsten. Larmfördröjning kan dock inte användas i de fall då två deckare larmas samtidigt, då går larmet vanligtvis direkt till räddningstjänsten. Nedan följer ett antal exempel på när statistiken över räddningstjänstutryckningar till skolan inte överensstämmer med den bild över en skolas brandutsatthet som annan empiri ger.

På en skola (kategori B) berättade rektorn att de under en kortare period hade haft fyra till fem toalettbränder per dag. Det kan jämföras med statistiken över utryckningar till skolan som indikerar

---

<sup>6</sup> Att mörkertal inte har kunnat konstateras gällande de övriga åtta högstadieskolornas brandutsatthet betyder inte att det inte finns något mörkertal, det betyder att vi i den här studien inte har tillräckligt med underlag för att uttala oss om det.

cirka fem räddningsinsatser under skoltid utslaget på hela den undersökta tioårsperioden. På en annan skola (kategori D) visar utryckningsstatistiken att det inte har skett några utryckningar till skolan under de senaste fem åren medan personal i intervjuer nämner att raketskjutningar, toalettbränder och antändande av papper i korridorer hade skett över sju gånger det senaste halvåret. En annan skola (kategori D) hade under ett enda år, enligt tidningsnotiser, över 20 bränder anlagda i toaletter, trapphus och papperskorgar. Enligt utryckningsstatistik hade skolan endast två larm under denna period. På ytterligare en högstadieskola (kategori D) uppskattar vaktmästaren i en intervju att ca 80% av brandlarmen under skoltid går vidare till räddningstjänsten. En bit längre in i intervjun berättar han dock om en rad brandrelaterade händelser på skolan under de senaste två åren – ”en incident i månaden”. Ingen av dessa har kommit till räddningstjänstens kännedom: de inte har fått något larm från den aktuella skolan gällande skoltidsbränder på över åtta år. Ett annat exempel kommer från en högstadieskola (kategori D) där räddningsledaren gör följande noteringar:

Rektorn informerar oss om att detta var den 4:de gången i år som någon tänt eld i skolan. Den senaste händelsen var i går då de även hade tömt de släckare som fanns i närheten av papperskorgen som de sedan tände på. Dessa tillfällen har inte kommit till vår kännedom då de hunnit släcka och återställa själva? (Notering i veckobrev)

Hur skolornas larmhanteringspraktiker ser ut varierar kraftigt mellan de undersökta skolorna i materialet. Mörkertalen torde framför allt gälla skoltidsbränderna eftersom det endast är under verksamhetstid som larmfördröjning och larmkwittering kan användas på majoriteten av skolorna. Efter skoltid används oftast automatlarm som är direkt kopplat till räddningstjänsten. Det finns dock skolor i Malmö där räddningstjänsten inte heller nödvändigtvis blir ditkallade vid bränder *efter* skoltid. Det gäller de skolor som använder sig av privata företag som tillhandahåller ett larmsystem där larmen inte automatiskt kopplas vidare till räddningstjänsten. När larmet går efter skoltid och under helger och lov når det en larmcentral, väktare kallas till skolan och vaktmästaren, som finns tillgänglig dygnet runt, rings upp. I dessa fall kan det krävas att en vaktmästare eller väktare först bedömer att det är nödvändigt att ringa till räddningstjänsten för att en utryckning skall ske.

Oavsett larmsystem innebär ett system där larmfördröjning tillämpas att skolpersonalen ges ett handlingsutrymme, en diskretionär makt, att bedöma om en incident är tillräckligt allvarlig för att räddningstjänsten ska larmas för utryckning. En intervjuad säkerhetssamordnare menar att det är positivt att larmfördröjning kan användas på skolorna eftersom det tidigare har funnits en ”enorm mängd obefogade brandlarm” från kommunens skolor. Säkerhetssamordnaren tillfrågas om de ger riktlinjer till skolorna om vilka typer av incidenter de ska låta gå vidare som larm till räddningstjänsten och vilka de kan hantera internt på skolan. Denne hänvisar då till ett dokument från Stadsledningskontoret, Göteborgs stad, med riktlinjer för hur SBA-arbetet ska se ut på skolorna

(Göteborgs stad 2013). I detta material finns det dock ingen konkret vägledning gällande vilka typer av brandrelaterade incidenter som skolorna bör låta gå vidare till räddningstjänsten. Det blir sålunda ett beslut som varje enskild skola och larmhanterare får fatta.

Det betyder att benägenheten att internhantera brandincidenter påverkas av hur vaktmästare eller annan skolpersonal definierar situationen, hur allvarlig de bedömer att en enskild toalettbrand, korridorbrand, elevskåpsbrand eller raketskjutning är. I intervjuerna görs distinktioner mellan olika typer av händelser. De talar t.ex. om ”småbränder”, ”mindre allvarliga bränder”, ”smågrejer” eller ”bara en pappersbit”. Dessa benämningar kan kontrasteras mot ”den stora branden” som skolpersonalen fruktar eller mot mer ”allvarliga” eller ”riktiga” brandincidenter som har inträffat på skolan. Hur allvarligt skolpersonalen ser på en brandrelaterad händelse beror bland annat på hur de bedömer spridningsrisk. Så här resonerar t.ex. en rektor: ”Det är klart att det händer något mer än vad räddningstjänst vet om men oftast är det ju liksom mindre, och det finns inte så mycket som det kan brinna i och då får vi oftast stopp på det”. En annan rektor definierar inte raketer som ett skolbrandsproblem – ”det är obehagligt för elever och lärare men inte mer än så”:

Det första som kan hända är ju egentligen när den exploderar i de här små korridorerna, det är ju liksom hörselskador [...] inte att det kanske skulle börja brinna, för peppar, peppar, om det bara åker och exploderar i korridoren, så finns det ju inte så mycket som det kan börja brinna i.

Att skolpersonal, som saknar brandmännens professionella kunskap, gör bedömningar av olika brandincidenters allvarsgrad och i vissa fall väljer att själva hantera bränderna utan att blanda in räddningstjänst, kan medföra risker i form av felbedömningar avseende spridningsrisk och släckningsarbete. På en skola hade de under en period ett flertal toalettbränder som hanterades internt, i ett fall fick vaktmästaren söka vård på grund av svåra andningsproblem orsakad av brandrök.

Förutom skolpersonalens definitioner och gränsdragningar kan praktiska aspekter som skolbyggnadens storlek och tidsutrymme vid larmfördröjning ha betydelse för hur larmhanteringspraktiken på en enskild skola ser ut. En vaktmästare berättar att skolans organisation rörande brandlarmshantering inte fungerar tillfredsställande. Skolan är stor vilket gör att skolans personal behöver hjälpas åt med att undersöka skolans lokaler när brandlarm går. Det fungerar dock inte och eftersom vaktmästaren inte hinner ta sig till de mer avlägsna delarna av skolan inom tidsramen för larmkivering gör han ibland på följande sätt: när det brinner på vissa ställen inne i skolbyggnaden, t.ex. i en viss trappuppgång där han tycker sig veta att ”det inte finns något som kan ta eld”, händer det att han stänger av larmet direkt – utan att först undersöka vad som har hänt. Vaktmästaren på en annan skola underströk att han inte hade fått någon utbildning och därför inte visste hur larmcentralen fungerade. Han sade också att det var omöjligt för honom att hinna tillbaka

till larmcentralen för att kvittera ett larm eftersom tiden var för kort, skolan för stor och han var ensam vaktmästare. Han nämnde också att skolan hade fått kritik från räddningstjänsten angående skolans bristande SBA-arbete.

Benägenheten att internhantera brandincidenter påverkas också av antaganden om vad räddningstjänsten föredrar, om de antas vilja rycka ut eller inte till skolorna vid olika typer av brandrelaterade händelser. En intervjuad rektor kommenterar skolans hantering av brandincidenter på följande sätt:

Men det är ju klart om det är mindre så, räddningstjänsten är ju lite olika där, de tycker ju ibland att ”men det är ju ändå bra att vi kommer ut när det har varit” och vi kan ibland tycka att ”men om det inte är så mycket, om det bara för oss att bära ut någonting och vädra och så är det lugnt sen”. Då är det ju *lite* onödigt att de ska komma med två brandbilar hit när det kan hända någonting någon annanstans. Det är väl därför man vill få stopp på det här så att de inte behöver komma hit och så kan de åka [direkt] hem igen.

Det är värt att notera att det argument som rektorn använder för att skolan bör internhantera ”mindre” brandincidenter, nämligen att räddningstjänsten inte ska behöva prioritera onödiga larm till skolan och på så sätt riskera att bli fördröjda till mer allvarliga larm i andra delar av staden, är ett resonemang som räddningstjänsten själva använder vid utbildningar av elever, t.ex. på konsekvenslektioner.

Benägenheten att internhantera brandincidenter – och på detta vis undvika utrymningar – tycks också påverkas av strategiska bedömningar som skolan gör avseende vad en utryckning och utrymning får för konsekvenser för skolans pedagogiska verksamhet. En rektor menar att det är bra att det finns möjlighet till larmfördröjning så att personalen kan stämma av vad som hänt, och avaktivera larmet. På så vis stör incidenten inte undervisningen och utrymning kan undvikas, menar rektorn. På en skola berättar rektorn att de tidigare har haft mycket utrymningar och att det var ”mycket irriterande” eftersom det störde den pedagogiska verksamheten.

Benägenheten att internhantera brandincidenter tycks också påverkas av strategiska bedömningar som skolan gör avseende vad utryckningar och utrymningar signalerar till skolans elever. Å ena sidan kan skolan besluta sig för att försöka undvika utrymningar av skolan eftersom det förmodas trigga elever till fler falsklarm. En rektor berättar att skolan hanterar avfyrning av raketer inne i skolans lokaler och antändande av papperskorgar genom att tona ner händelserna. De ”köper sig tid” med hjälp av larmfördröjning och släcker bränderna själva. Det betyder att utrymningar inte görs av skolan. Rektorn säger att ”det nöjet får de [eleverna] inte” – de kan inte kan utrymma skolan ”15 gånger per termin” på grund att ”sådan här”. Detta resonemang underbyggs av ett antagande om att utrymningar vid brandanläggelser eller falsklarm överlåter makt åt eleverna, i form av ett kraftfullt medel att förhindra

skolverksamhet. Om elever iscensätter ett falsklarm för att de vill slippa ett prov eller en lektion och det leder till att skolan utryms innebär det att eleverna har fått som de velat. Om skolan istället tonar ner larmet fråntas eleverna den möjligheten, resonerar vissa av de intervjuade. En annan anledning till att motverka för många utrymningar tas upp av en vaktmästare, nämligen att det finns en risk att elever och personal upphör att reagera på larm och bortser från att utrymma, en slags ”Peter och vargen-effekt”.

Å andra sidan finns det exempel på det motsatta sättet att resonera. Utryckningar och utrymningar kan också användas för att markera att skolan och räddningstjänsten tar incidenterna på allvar, och för att påminna eleverna om att brandanläggelser kan få ödesdigra konsekvenser. En uttryckning med efterföljande utrymning används också för att kollektivt bestraffa skolans elever. På en skola förekommer inte längre larmfördröjning – efter tydliga direktiv från skolans nya rektor – vilket betyder att samtliga larm går direkt vidare till räddningstjänsten. Vaktmästaren berättar att när elever orsakar brandlarm och det leder till utrymning av skolan får samtliga elever gå ut och stå i kylan (”och frysa i regnet”) under tiden som räddningstjänsten genomsöker bygganden. Det kan, enligt vaktmästaren, vara en nyttig erfarenhet och ”läxa” för dem. En annan rektor anser att det kan vara bra att alltid utrymma vid larm eftersom de elever som avsiktligt sätter i gång larm inte blir ”så populära efteråt”. De andra eleverna upplever nämligen utrymningarna som besvärliga, menar rektorn. I och med detta skapas ett socialt tryck från andra elever på de fåtal elever som orsakar falsklarm. Detta förmodas kunna ha en preventiv inverkan.

Både nedtoningar och dramatiseringar av incidenter används sålunda strategiskt på de undersökta skolorna, t.ex. i syfte att förebygga eller förhindra fler liknande incidenter. En uppenbar konsekvens av att skolan hanterar tillbudet internt är att den nationella statistiken från MSB över anlagda skolbränder blir missvisande. En annan är att räddningstjänsten, som har i uppdrag att arbeta förebyggande och gärna samverkar med skolorna i detta avseende, inte får reda på hur skolornas brandutsatthet faktiskt ser ut. En rektor berättar dock att de visserligen av olika anledningar undviker uttryckningar men att det inte utesluter att de i efterhand tar kontakt med räddningstjänsten för att tala om vad som har hänt och därefter eventuellt initierar ett samarbete. Ytterligare en konsekvens är att skolorna i vissa fall hanterar bränder som kräver professionell kompetens med risk för skador som följd.

## Orsaker till brandanläggelser

Hur förstås och beskrivs brandanläggelsernas bakomliggande orsaker av inblandade aktörer? För att förstå hur skolornas brandproblem ser ut och hur de väljer att hantera brandincidenter är det relevant

att undersöka hur de ser på dess orsaker. Jämfört med Ekbrand & Uhnoos (2015) skolbrandstypologi, där samtliga skoltidsbränder kategoriserades som orsakade av motivet ”förhindra skolverksamhet”, ger de intervjuade en betydligt mer komplex bild.

Ett återkommande svar i intervjuerna, när skolpersonal tillfrågas om hur det ser ut med skolbränder på deras skola, är att det ”går i vågor”, ”i perioder”, ”i sjök” eller ”upp och ner”. Ofta kontrasteras ”då” med ”nu” (”nu är det lugnt, förr var det mer”). Dåtiden kan i dessa fall ligga tämligen nära i tiden. I vissa fall beskrivs mycket brandintensiva perioder på en enskild högstadieskola, med ett flertal brandanläggelser under samma dag eller vecka. Dylika problembeskrivningar, om att problemen varierar över tid, underbyggs ofta av en individualisering av skolbrandsproblemet:

Rektor: Jag tycker ibland att det går lite i sjök, när vi får bränder. Det beror på hur det är allmänt på skolan, är det lugnt på skolan så är det lugnare när det gäller sånt också och dessutom framför allt, när det är knutet till vissa elever, och när dom eleverna slutar. [...] Oftast kanske det är ett halvår när det är en hel del bränder på skolan och när de [eleverna] försvinner bort så. Och just nu har vi inte några sådana som är...

Enligt detta synsätt kopplas skolbrandsproblem samman med enskilda elever, grupper av elever eller klasser som görs till problembärare. Dessa får personifiera problemet och när de, av en eller annan anledning, slutar på skolan antas också problemet försvinna. Problembärarna – som anlägger bränder, skjuter raketer eller orsakar falsklarm – beskrivs lite olika i intervjuerna. En rektor beskriver att det just nu är lugnt på skolan ”men det krävs bara en vilsen själ” för att skolan återigen ska få problem. En rektor säger att det är ”en viss klase, på 7, 8, 10 elever som sabbar för resten”. En annan betonar att de flesta av skolans elever sköter sig och att det bara rör sig om ett tjugotal som inte gör det – ”men det räcker”. En vaktmästare berättar att de under en period hade en toalettbrand i månaden, vilket han menar berodde på att det fanns en ”bråkig” klass på skolan. Det varierar sålunda från en individ till en hel klass som omtalas som problembärare.

Om skolorna individualiserar skolbrandsproblemet – hur beskrivs då de som anlägger skolbränder? När de intervjuade tillfrågas om de vet vilka som anlägger skolbränder och varför de gör det svarar de ofta att ”vi vet ju väldigt sällan vem det är som tänder eld” (intervjuad rektor). Ovetskapen om vilka det är som har orsakat en brand gäller framför allt utifrån kommande bränder, men även brandincidenter under skoltid. I vissa fall erkänner dock de skyldiga bakom skolbränderna och i andra fall identifieras förövarna med hjälp av övervakningskameror inne i skolbyggnaden. De intervjuade säger också att även om de inte med säkerhet vet vem eller vilka individer som ligger bakom en viss brandincident ”anar” eller ”misstänker” de ofta någon eller några. Det kan grundas i att vissa elever ”hela tiden finns i närheten när det startas bränder, i papperskorgar och sånt här.” Misstanken kan



också grundas i antaganden om vilka av skolans elever som brukar ligga bakom olika typer av normbrytande beteenden, som t.ex. kategoriseras som de ”utåtagerande” eleverna, som ”märks”, ”förstör” eller ”bråkar”. En vaktmästare menar att det är samma elever som ligger bakom all typ av skadegörelse, det vill säga hela rastret av översvämningar, klotter, glaskross, falsklarm och bränder.

Även om rektorerna och vaktmästarna säger att de ofta misstänker vilka det är som har anlagt en brand lyfter flera fram att det inte sällan visar sig vara elever som man inte alls hade anat. En rektor säger t.ex. att ”det är inte alltid den eleven man skulle tro”. En annan är inne på samma spår:

Till skillnad från de andra som jag tänker på som har varit väldigt utåtagerande så var det här en tjej [som anlade en toalettbrand] som inte var utåtagerande men som inte mådde bra. Så egentligen, det blir ju tragiskt att se en liten tjej bara sitta helt förkrossad över det här och liksom...

Dessa ensameldande individer, som anlägger en brand på en toalett, skildras som elever som ”inte mår bra” på grund av en problematisk livssituation, som är ”vilsna”, ”frustrerade” eller ”skriker på hjälp”. En delvis annan grupp av ensameldare är elever som de intervjuade menar har en ”läggning”, som beskrivs som mycket brandinriktade på grund av en psykisk problematik och ”specifika svårigheter”. En rektor säger att de i samband med ett flertal toalettbränder på skolan ”visste vilken elev det var, han var fascinerad av brand”. När det gäller könsfördelning lyfter vissa rektorer fram att det skiljer sig åt mellan toalettbränder och raketskjutningar:

Jag skulle säga att det tippas över något fler, i alla fall när det gäller bränder och sånt, kanske på flickor, än pojkar. Kanske något fler, spontant, pojkar som skickar raketer. Men flickorna har nog stått för, generellt flest bränder [på skolan].

Toalettbränder kan utföras av flickor likväl som av pojkar, menar en annan rektor, det gemensamma mönstret är att dessa individer gör det ensamma och inte i grupp. Antändande av smällare och raketer anser däremot även denna rektor utföras av killar och ”nästan alltid” i grupp. Rektorn menar vidare att ensameldande på toaletter respektive raketskjutningar underbyggs av skilda motiv:

Rektor: [Smällare] är en annan företeelse [än toalettbränder]. Där är det kanske en fascination av det som smäller och brinner. Men det är inte samma anledningar att smälla en smällare som det är att i skymundan sätta fyr på någonting i en papperskorg och gå därifrån. [...] Då tror jag att man på något sätt mår dåligt. Det handlar om någonting annat. En frustration eller så.

Intervjuare: Vad tror du att det beror på med smällare då?

Rektor: Smällare det är för att man vill synas och höras. Och se vad det blir för reaktioner.

Smällande av raketer kopplas i intervjuerna över lag samman med förklaringar som handlar om att undersöka omgivningens reaktioner, men också förklaringar kopplade till gruppmeکانismer, som att

elever ”vill synas och höras”, att de försöker imponera och få ”hjaltegloria” genom att vill visa sig ”tuffa” och ”coola” inför andra. En vaktmästare likställer kastande av smällare inne i korridorerna med att ”tagga” sitt namn. Enligt detta sätt att tänka gör eleverna detta för att skapa sig status och position i en kamratgrupp, snarare än för att de mår psykiskt dålig eller är särskilt fascinerade av bränder.

Raketer som avfyras antas också kunna handla om en fascination för den fysiska reaktion som uppstår när en raket antänds, att elever vill se det ”smälla och brinna”. Det framställs också som ett slags practical joke, ett sätt att ha roligt tillsammans:

Rektor: När det gäller raketer, ja, nu finns ju inte smällare längre, då tänker de ju inte att det ska börja brinna eller någonting utan det ska ju bara smälla till och alla ska hoppa till och man ska skratta åt dom som är där.

Ett vanligt antagande är att ungas brandanläggelser beror på att elever är uttråkade och sysslösa – ”det är det enda de kan komma på”. De förmodas vilja ”ha dramatik” och ”skapa uppståndelse” i syfte att ”något ska hända” som bryter skolvardagen. En rektor svarar att de elever som anlägger bränder ”uteslutande [är] elever som det inte går så bra för i skolan”. De har stor frånvaro från lektionerna men befinner sig trots det i skolans lokaler och ”drar runt istället, och har man inget att göra så kan man tända eld på en papperskorg, så händer det någonting i alla fall, kanske brandkåren kommer hit, det är kul”. En annan likartad instrumentellt inriktad förklaring handlar om att elever anlägger bränder för att förhindra skolverksamheten (se Ekbrand & Uhnöo 2015), för att komma undan lektioner eller specifika prov. En vaktmästare säger att ”de inte vill vara på lektionerna” och därför anlägger bränder: ”man vill se alla gå ut, vill få till en utrymning genom att få igång brandvarnaren”. Enligt detta sätt att tänka om motiv bakom ungas brandanläggelser kan det vara rationellt av skolan att tona ner händelserna och i möjligaste mån försöka undvika utrymningar.

Att eleverna som anlägger skolbränder under skoltid eller avfyrar raketer har för avsikt att bränna ner skolan är det ingen av de intervjuade som antar, ”jag kan inte se att det har varit skolhatare som vill jäklas”, säger en rektor. Däremot nämns det att en brand som anlades efter skoltid visade sig vara orsakad av före detta skolelever, ”skolhatare”, kallar rektorn dem. Snarare än aggression mot skolan antas en orsak vara bristande konsekvenstänkande hos högstadieeleverna i form av en kognitiv oförmåga att förstå de risker som är förknippade med att anlägga även en mindre brand i en papperskorg eller avfyra en raket inomhus. Det handlar om ”obetänksamhet och oförstånd”, säger en vaktmästare. Så här resonerar en rektor:

Det som är svårt är väl [...] att alla barn vet om vad som kan hända om det brinner men dom tänker inte att ”äh, det börjar brinna om jag tänder eld på en lite papperskorg, det är säkert någon

som släcker” och man tänker inte att ”hej, jag vill elda ner en hel skola”. Hittills har det ju inte varit så.

En rektor menar att problemet är att det saknas ”reflektion” hos eleverna och att de behöver lära sig att ”inte göra dumheter”. Det är skolans uppdrag, menar han vidare, att lära dem vissa beteenden och värderingar. Om brandanläggelser inte leder till några negativa sanktioner, om eleverna märker att ”ingenting händer” eller att ”det blev inga konsekvenser”, och skolan inte på ett tydligt sätt markerar att det var fel, så händer det snart igen, menar en rektor.

Intervjupersonerna ger också en bild av att brandanläggelser hänger samman med grupprocesser på skolan. De menar att det plötsligt kan ”spinna” eller ”dra” igång. Det är ett sätt att beskriva problemet utan det individualiseras och knyts till enskilda elever eller mindre grupper av elever. Det talas också om ”smitta” och att det kan ”gå trender” i hur problemen yttrar sig. En rektor säger att det kan vara en till två elever som har anlagt en brand men att ”det förekommer viss spridningseffekt till andra elever”. Elever kan lära sig specifika tekniker för att anlägga bränder av varandra. Det kan t.ex. handla om att en elev kommer på att det går att trycka in brinnande papper i ett elevskåp. En rektor berättar att skolan fick problem med återkommande falsklarm efter att hantverkare som genomförde arbeten på skolan av misstag utlöste ett brandlarm. Därefter ”fick [eleverna] för sig att sätta igång brandlarmet”.

De intervjuade menar också att förekomst av anlagda bränder beror på hur skolans elever mår och hur stämningen på skolan som helhet är. Brandrelaterade incidenter tycks i vissa fall vara en följd av en dysfunktionell skolmiljö. Då är större elevgrupper inblandade i brandanläggelser, men också i andra typer av skadegörelser och normbrott. På en skola skedde flera incidenter under samma period som mordhot mot skolledningen inträffade. På en annan skola inträffade över 20 bränder under samma år som elever misshandlade skolpersonal. Brandanläggelser utgör i vissa fall en konfliktstrategi (Guldåker & Hallin 2013) som eleverna använder sig av när de t.ex. protesterar mot skolledningen. På en av skolorna i urvalet rådde vad som kallas ”elevuppror”, som ledde till att skolan tillfälligt stängdes. I samband med oroligheterna anlades toalett- och elevskåpsbränder.

I intervjuerna behandlas även områdesförklaringar, som har att göra med faktorer eller sociala förhållanden i området där skolan är belägen och som oftast utgör skolans huvudsakliga upptagningsområde. På en skola lyfter rektorn fram livssituationen som helhet för ungdomar i området. Majoriteten kommer från det närliggande området som präglas av omfattande sociala problem, språksvårigheter, bristande tillgång till fritidsaktiviteter efter skolan och trångboddhet. Det senare, menar rektorn, gör att eleverna inte vill vara hemma utan stannar kvar i eller runtom skolbyggnaden efter skoltid eller drar runt sysslösa i området. En rektor menar att det ”uteslutande är elever som det inte går så bra för i skolan som anlägger bränder” men menar att ”det skulle kunna gå

bra för en hel del utav dem [...] men de bryr sig inte, de vill inte, det finns annat, det finns saker i området som drar.” En annan rektor lyfter fram att skolans stämning präglas av hur sociala strukturer i området för tillfället ser ut avseende t.ex. gängbildningar. En kvällstidsbrand på skolan visade sig exempelvis vara ett inträdesprov till kriminellt nätverk i området. Det finns också flera exempel på hur utifrån kommande bränder sammankopplas med sociala oroligheter i området där högstadieskolorna är belägna. I ett fall brann lärarrummet ner efter att en brandbomb kastats in genom fönstret. Detta skedde samma kväll som ett flertal andra byggnader i området utsattes för liknande skadegörelse vilket tros vara begånget av samma grupp ungdomar. En annan skola påverkades av oroligheter i området i form av bilbränder på skolans parkering.

Förutom förklaringar som handlar om individers egenskaper och motiv, om grupprocesser och andra sociala processer på skolan eller när- eller upptagningsområdets karaktär tar de intervjuade upp situationella förklaringar. Det handlar då om vad som kan kallas förgrundsfaktorer (se Katz 1988), i form av triggande eller utlösande faktorer som föreligger i en specifik situation och som kan förklara varför en brand anlades just där och då. En sådan faktor kan vara en frånvaro av vuxenkontroll, t.ex. att en korridor eller toalett ligger avskilt och därmed i låg grad övervakas av skolpersonal, eller att en skolgård har låg grad av insyn från grannar eller passerande. Det kan också handla om att eleverna har tändare trots att de inte röker, om överfulla papperskorgar och flyttbara lättantändliga föremål, t.ex. byggnadsmaterial, som ligger synliga på skolgården, eller god tillgång på raketer under vissa delar av året. En annan typ av situationsförklaring är brandtriggande skolbesök av räddningstjänsten.

## Sammanfattning

När det gäller utveckling av skolbränder följer de undersökta skolorna överlag den nationella trenden med minskat antal bränder, trots att majoriteten av skolorna ligger i socioekonomiskt utsatta områden och även i andra avseenden är utsatta. Enligt utryckningsstatistiken är vissa skolor främst internt brandutsatta (två skolor), andra främst externt brandutsatta (11 skolor) medan ytterligare andra är både internt och externt brandutsatta (sju skolor). Vid närmare analys visar sig skolornas lokala larmhanteringspraktiker, av olika anledningar, se mycket olika ut och mörkertal har kunnat konstateras på över hälften av de undersökta skolorna. Det betyder att indelningen i internt, externt respektive både externt och internt brandutsatta högstadieskolor bör tolkas med försiktighet. Skolornas lokala praktiker för larmhantering underbyggs i vissa fall av antaganden gällande utryckningar och utrymningars för- och nackdelar och bedömningar gällande olika brandrelaterade incidenters allvarsgrad och potentiella risker.

När det gäller bakomliggande orsaker till brandanläggelser lyfter de intervjuade fram en mängd förklaringar till skolbränder på olika nivåer: individförklaringar, sociala förklaringar (på grupp och skolnivå), områdesförklaringar och situationsförklaringar. Dessa kan i sin tur kopplas till insatser av olika karaktär. Om skolan individualiserar problemet borde åtgärderna vara inriktade på att identifiera och hantera de individer eller grupper av elever som kategoriseras som problembärare, t.ex. genom kameraövervakning inomhus i kombination med sociala tertiära åtgärder. Om sociala förklaringar i termer av gruppprocesser lyfts fram borde insatser från skolan inriktas på andra former av social prevention, t.ex. arbete med elevgrupper och det sociala klimatet på skolan för att motverka negativa spiraler och trender avseende brandrelaterade incidenter. Om områdesförklaringar antas ligga bakom skolans brandutsatthet förefaller strukturella insatser och lokal samverkan i närområdet vara lämpligast. Om situationella faktorer lyfts fram är det istället fysiska, miljömässiga eller tekniska åtgärder av situationell karaktär som ligger närmast till hands. I nästa del av rapporten besvarar vi frågan om hur de utsatta skolorna hanterar brandanläggelser.

# Skolornas hantering av brandanläggelser

I denna del av rapporten tar vi upp hur de undersökta skolorna hanterar brandanläggelser, och vilka sociala, strukturella och situationella insatser som används. Intentionen är ge konkreta exempel på möjliga sätt att hantera olika typer av skolbränder, och en mångfald av insatser behandlas. Därtill problematiseras åtgärderna för att bidra till reflektion och fördjupning. Frågan om vilka åtgärder som bidrar till att minska antalet anlagda skolbränder behandlas i den avslutande delen av rapporten.

## Sociala insatser

Social prevention riktar sig till individer eller grupper och avser att påverka de sociala dimensionerna när det gäller normbrott och kriminalitet. Sociala insatser mot anlagda skolbränder gäller exempelvis påverkan av elevers kunskaper, normer och värderingar samt förmågor. De sociala insatserna sker ofta i samverkan mellan olika aktörer som t.ex. skola, räddningstjänst, socialtjänst och polis. De sociala insatserna kan delas in i tre kategorier med avseende på vilken målgrupp de har (se även Tidigare forskning). Dessa är *primär* social prevention som riktar sig till samtliga elever, *sekundär* social prevention som riktar sig till riskgrupper, och *tertiär* social prevention som riktar sig till personer som redan anlagt brand med syfte att förhindra att det återupprepas. Varje kategori kan utifrån skolbrandsproblematiken i sin tur delas in i *generella* insatser som utgår ifrån att skolbrandsproblematiken är en del i ett större problemkomplex respektive *brandspecifika* insatser som utgår från konkreta skolbrandshändelser och/eller att skolbränder är ett fenomen med särskilda gärningspersoner, orsaker, processer och konsekvenser och att insatserna därför behöver anpassas till detta. Dessa distinktioner ligger till grund för nedanstående tabell som sammanfattar och kategoriserar de sociala insatser som förekommer i vårt material.

Tabell 4: Sociala insatser i studiens brandutsatta högstadieskolor

	Generella	Brandspecifika
<b>Primära sociala insatser (samtliga elever)</b>	<p><b>Individ:</b> - <i>Prestationsstärkande:</i> utvecklingssamtal, läxstöd, undervisning under loven, stöd till lärare att utveckla undervisningen, individualiserad undervisning etc. - <i>Fysiskt och psykiskt välmående:</i> gratis frukost, elevhälsoarbete, insatser för att stärka självkänsla och självkänedom, insatser för ökad närvaro, utmärkelser.</p> <p><b>Relationsstärkande:</b> mötesplatser i form av elevkafé, rastvärdar/rastvänner, mentorskap, antimobbingarbete i form av t.ex. kamratstödjare, värdegrundsarbete t.ex. i form av undervisning i livskunskap och konflikthantering, sociala kontrakt etc.</p> <p><b>Elevinflytande:</b> klassråd, elevråd, matråd, utvärderingar, elever involveras i arbetet med att utforma och underhålla skolmiljön.</p> <p><b>Konstruktiva rastaktiviteter:</b> vackrare och mer stimulerande utemiljö (ytor för umgänge, avkoppling, aktivitet), tillgång till bibliotek, datasal, samtalsutrymme, organiserad rastverksamhet, bemannad fritidsgård.</p>	<p><b>Ansvarstagande för fysisk miljö:</b> hemklassrum, klasstoalletter, sabbometer, elever involveras i arbetet med att förbättra och utforma skolans miljö, elever mår och sanerar skolmiljön vid behov.</p> <p><b>Generell utbildning av lärare eller räddningstjänst</b> av skolklasser avseende brand (t.ex. ”Upp i rök”).</p> <p><b>Närvarande räddningstjänst</b> på skola och fritidsgård, mässor, besök, praktik, MBU, brand- och säkerhetsvärdar.</p> <p><b>Brandövningar</b> (utrymningsövningar, brandsäkerhetsövningar) för elever och personal.</p> <p><b>SBA</b> (personal).</p>
<b>Sekundära sociala insatser (elever i riskzonen)</b>	<p><b>Elevhälsa:</b> samverkan mellan t.ex. skolledning, specialpedagoger, speciallärare, skolsköterska, skolläkare, kurator, studievägledare, psykolog kring elever.</p> <p><b>Åtgärdsprogram:</b> individuellt inriktade program för elever.</p> <p><b>Gruppinsatser</b> för ungdomar i riskzonen (t.ex. ART-grupper).</p> <p><b>Tillfälliga undervisningsgrupper.</b></p> <p><b>Vuxennärvaro</b> dagtid på skolan.</p>	<p><b>Tillfälliga/kortvariga insatser:</b> konsekvenslektioner, enstaka besök av räddningstjänst och/eller branddrabbade.</p> <p><b>Utökade/långvariga insatser:</b> RISK, MBU, räddningstjänst närvarande på t.ex. skolor och fritidsgårdar i utökad omfattning.</p>
<b>Tertiära sociala insatser (elever som anlagt brand)</b>	<p><b>Elevhälsa</b></p> <p><b>Bekymrings-/orossamtal:</b> t.ex. skola, polis, socialtjänst med elev och vårdnadshavare.</p> <p><b>Omplacering</b> på skolan, omplacering på annan skolenhet, avstängning, skoldaghem.</p> <p><b>Polisanmälan,</b> rättsligt förfarande.</p>	<p><b>Elevhälsa</b></p> <p><b>Samtal om brandanläggelse:</b> konsekvenssamtal i regi av räddningstjänsten alt. bekymrings-/orossamtal.</p> <p><b>Omplacering</b> på skolan, omplacering på annan skolenhet, avstängning, skoldaghem.</p> <p><b>Polisanmälan,</b> rättsligt förfarande.</p>

## Primära sociala insatser

De skolor som ingår i vår studie är i flertalet fall även i andra avseenden utsatta, de har många elever med låg måluppfyllelse, som rekryterats från hem med socioekonomiskt svag position och skolorna brottas med en hög omfattning av kränkningar. Det innebär att det på skolorna förekommer generella pedagogiska satsningar tillgängliga för samtliga elever för att stödja dem att i högre utsträckning uppnå läroplanens mål. På skolorna sker också många gånger ett omfattande värdegrundsarbete för att öka elevernas inflytande och ansvar över den fysiska och psykosociala skolmiljön.

Skolan har ett uppdrag att forma unga samhällsmedborgare, och uppdraget finns formulerat i skollagen (Skollag 2010:800) och läroplanen (Lgr11). Enligt skollagen ska utbildningen i grundskolan: ”utformas på ett sådant sätt att alla elever tillförsäkras en skolmiljö som präglas av trygghet och studiero.” (Skollag 2010:800, kap. 5, 3), och enligt läroplanen för grundskolan ska utbildningen: ”främja elevernas förmåga och vilja att ta ansvar och inflytande över den sociala, kulturella och fysiska skolmiljön” (Lgr11, kap. 2:3, s. 15). Primära sociala insatser mot skolbränder kan förstås som inbäddade i dessa och andra av skolans mer generella uppdrag gällande exempelvis att främja elevinflytande och ansvar, samt föreskrifter som att skolan ska präglas av trygghet.

Vid intervjuerna med rektorerna på de brandutsatta högstadieskolorna är det framför allt just skolans *generella primära sociala insatser* som de lyfter fram. För att undvika anlagda skolbränder menar rektorerna att skolan behöver inrikta sig på att skapa förutsättningar för att eleverna lär sig och presterar väl, samt att eleverna trivs på skolan och upplever inflytande. Så här formulerar sig en av rektorerna kring betydelsen av eleverna upplever sig sedda, får komma till sin rätt och har möjlighet till inflytande över sin skolgång:

Jag tycker att mycket av det förebyggande arbete som görs på en skola förebygger ju allting som inte är bra. Och liksom ju fler som trivs och har det bra här och tycker att det finns någon som lyssnar på, att de får komma till sin rätt [...] desto mer har vi förebyggt även bränder. [...] jag tror att det bäst förebyggande för alla problem är att jobba för att ha en bra skola. Och att se elever som inte mår bra. Att ge dem möjlighet att bli lyssnade på, bli tagna på allvar, att hitta lösningar tillsammans, innan de eventuellt måste sätta fyr för att ge sig till känna.

Skolan behöver med andra ord arbeta med den psykosociala miljön. Det innefattar insatser som verkar stärkande för den enskilda elevens välmående, men också för relationerna på skolan. Ett systematiskt sådant arbete innebär att skolan upprättar visioner, utformar strategier, utvärderar och följer upp den sociala miljön på skolorna, och också involverar elever och personal i arbetet (Skolverket 2012b). Flertalet skolor i vår studie kritiserar för sin psykosociala miljö, exempelvis i form av att eleverna upplever otrygghet i skolan, att det frekvent förekommer kränkningar, att en hög andel elever inte trivs



samt att det finns brister vad gäller studiero. Skollagen (2010:800, kap. 6), och diskrimineringslagen (2008:567, kap. 3) förbjuder diskriminering och kränkande behandling i skolan och ställer därtill krav på att skolorna upprättar en plan och arbetar målinriktat för att främja elevers lika rättigheter och möjlighet, samt verkar för att förhindra trakasserier och kränkande behandling. Arbetet ska omfatta *främjande* insatser med avsikt att stärka positiva förutsättningar, *förebyggande* insatser som utgår från identifierade riskfaktorer i verksamheten, samt anmälningar, utredningar och åtgärder för att *hantera* inträffande fall av kränkningar och diskriminering (se även Skolverket 2012b).

Ett psykosocialt arbete innefattar olika aspekter. Det omfattar relationerna på skolan mellan bland annat personal och elever och mellan elever, det handlar om kunskaper, normer och värderingar samt agerande som ligger bakom hur relationerna gestaltar sig. Att arbeta med den psykosociala miljön på skolan är väsentligt ur flera perspektiv. Ett av dessa är just ur ett brandförebyggande perspektiv, då forskning visar att elever som uppger att de har anlagt brand i högre utsträckning saknar goda relationer till lärare på skolan och inte betraktar skolan som viktig (Lindgren m.fl. 2013:18). Den psykosociala miljön handlar också om elevinflytande – att elever upplever att de kan påverka sin skolsituation, sina studier och sin fysiska miljö. Just elevers upplevelse av begränsat inflytande i skolans verksamhet, samt brist på stöd har visat sig ha samband med på skolors utsatthet för bränder (Guldåker & Hallin 2013:61-62, 79). Arbetet med den psykosociala miljön sker på en rad konkreta sätt på skolorna i studien. Det sker bland annat genom mentorskontakter (inom skolan, samt i samverkan med externa aktörer inom näringsliv och föreningsliv), klassråd och elevråd för att öka elevernas delaktighet, genom livskunskapsundervisning, genom att skapa mötesplatser t.ex. i form av elevkaféer, samt genom gemensamt ansvar för den fysiska miljön vilket kan inkludera att vara med i utformningen av och underhållet av skolmiljön.

Att förebygga skolbränder, menar en rektor, görs genom att eleverna får utvecklas till människor som fungerar i samhället. Ett viktigt led i detta är att fokusera elevernas skolresultat framhåller denna och flera andra intervjuade rektorer. Det gör skolorna exempelvis genom pedagogiskt utvecklingsarbete bland lärarna, genom utvecklingssamtal med samtliga elever, genom att erbjuda läxhjälp på skolorna, genom att anordna extra undervisning under skolloven, och på olika sätt stödja elevernas i deras individuella lärande. Att elevprestationer är en viktig del i det brandpreventiva arbetet finner stöd utifrån de samband som har identifierats i vår och andras studier mellan låga skolprestationer på skolnivå och skolors ökade utsatthet för bränder (Guldåker & Hallin 2013:61-62), och på individnivå när det gäller ungas benägenhet att anlägga bränder generellt (Lindgren m.fl. 2013:17-18). Betydelsen av konstruktiva rastaktiviteter och fritidsaktiviteter lyfts också fram av skolans aktörer. Det kan gälla tillgång till en vacker och stimulerande skolgård, till bibliotek och datorsal, och olika former av organiserad rastverksamhet. Det gäller emellertid också aktiviteter efter skoltid för de unga i området.

Sammanfattningsvis är det generella primära sociala preventiva arbetet omfattande på skolorna. Det inkluderar insatser riktade till att stärka individuella elevers prestationer och välmående, relationsorienterade åtgärder, insatser för att stärka elevers inflytande och delaktighet över undervisning och fysisk miljö, samt konstruktiva rast- och fritidsaktiviteter.

Utöver mer generella primära sociala insatser, finns också *brandspecifika primära sociala insatser* som riktar sig specifikt mot anlagda skolbränder och skadegörelse (se sammanställning i tabell 4 ovan). En sådan väsentligt insats, som lyfts fram av såväl rektorer som vaktmästare, är att öka elevernas ansvarskännande för skolmiljön. Det finns olika strategier för detta, en är att inrätta hemklassrum och klasstoalletter, en annan vanlig strategi är att låta eleverna medverka i att utforma och underhålla lokalerna t.ex. genom att måla och klottersanera vid behov. Ytterligare en strategi är att skolan använder sig av en sabbometer för att öka elevernas kostnadsmedvetenhet. En sabbometer innebär att en viss summa pengar avsätts vid terminsstart och ju mindre skadegörelse som skolan utsätts för desto mer av dessa pengar går tillbaka till eleverna. Det förekommer också generella utbildningar och samtal på skolorna, vilka hålls av antingen lärare eller räddningstjänst, kring brandsäkerhet, brandförlopp och risker med bränder och raketer. En rektor uttrycker en ambivalens kring att det finns viktig kunskap om bränder som eleverna bör få del av, samtidigt som det är svårt att förutse effekterna av sådana utbildningar:

Jag tycker att det finns mycket kunskap om bränder som jag tycker att det vore bra för elever att få. Som alla människor får sig en tankeställare kring. Som diskoteksbranden i Göteborg. Vad ska man tänka på när man kommer in i en lokal, alltså en riskmedvetenhet och en kunskap om brandförlopp. Att ge våra elever den kunskapen, precis som vi ger dem annan kunskap, det tycker jag vore bra. Men där är jag inte helt på det klara med att det finns någon bra metod, eller så finns det... Ja, och hur ska man framföra den för att den verkligen ska få avsedd effekt? För att unga människor ska bry sig om att vara riskmedvetna eller att inte göra dumma saker? Den kopplingen, att höra detta och att ta konsekvensen i sitt vardagsliv.

Flera skolor håller särskilda samtal inför jul gällande raketer:

Rektor: Sen är det ju att prata med eleverna när det händer saker, inför saker.

Intervjuare: Vilka pratar med eleverna då?

Rektor: Klassföreståndarna, uteslutande som gör det [...] Och då brukar vi ha, t.ex. innan jul har vi alltid en drive, en räd när det gäller raketer för att det börjar bli omlopp i området. Hur får vi bort dem, och hur allvarligt det är, och informera om vilka skador det kan medföra.

Utöver utbildningar förekommer andra kontakter med räddningstjänsten, t.ex. besök på brandstationer, mässor, praktik, och att räddningstjänsten närvarar på skolor och fritidsgårdar för att etablera relationer till unga i området (se t.ex. projektet Integrerad räddningstjänst i Malmö<sup>7</sup>). En rektor menar att syftet med de relativt omfattande kontakterna med räddningstjänsten, utöver att motverka brandanläggelse, är att förhindra att brandmän blir ansatta genom t.ex. stenkastning:

---

<sup>7</sup> <http://www.esf.se/sv/Resultat/Projektbanken/Behallare-for-projekt/Sydsverige/En-integrerad-raddningstjanst/>

Ja, dels för att faktiskt i omgångar visa att de [räddningstjänsten] finns här för oss. [...] Dessutom försöka att överbrygga när det är, t.ex. när det är bränder i området och då kan räddningstjänsten ibland bli hårt ansatta, då får vi växeldra. [...] Men ganska mycket tycker jag handlar om att informera, öva brandutrymning och prata om konsekvenser när det händer.

Även utrymningsövningar kan betraktas som brandförebyggande, i och med att de utöver praktisk övning också ger tillfälle till att samtala om bränder. Systematiskt brandskyddsarbete (SBA) innebär utbildning av skolpersonal, och det kan påverka dels hur personalen utformar den fysiska miljön och dels hur de för vidare kunskaper om säkerhet och bränder till eleverna (Göteborgs stad 2013). När det gäller utrymningsövningar uttrycker flera rektorer en osäkerhet kring eventuella bieffekter av dessa, och om att de istället potentiellt kan fungera kontraproduktivt och uppmuntra eleverna till brandanläggelse för att få till stånd utrymning. För att undvika triggning framhåller en rektor att skolan gör utrymningsövningar rutinmässigt vid terminsstart:

Det är alltid en balansgång när vi övar utrymning. Vad kan det trigga igång och inte trigga igång? Nu tycker vi nog att [...] gör man det i början av terminen, det är mycket man gör i början av en termin, en sak är att vi ska göra brandövning [...] Men däremot hade vi kört det här med jämna mellanrum, liksom fram och tillbaka, då kanske det hade blivit en triggning.

## **Sekundära sociala insatser**

Anläggande av bränder bland barn och unga är i många fall en del i ett problemkomplex. Att det finns samband mellan brandanläggelse och andra kriminella aktiviteter visar en omfattande kvantitativ undersökning av elever i årskurs 9. Sambanden mellan anlagd brand gäller då kriminella handlingar som skadegörelse, inbrott och misshandel, men också olika former av normbrott som att dricka sig berusad och skolka (Lindgren m.fl. 2013:17). Samband föreligger även mellan brandanläggelse och svaga skolprestationer på skolnivå (Guldåker & Hallin 2013:62) och individnivå (Lindgren m.fl. 2013:18). Det visar på att det finns anledning att åtgärder som riktas mot elever gällande skolbränder också adresserar en vidare problematik. Det motiverar generella sekundära sociala insatser där t.ex. elevens relation till lärarna på skolan, skolsituationen och prestationerna inkluderas.

I de fall som rektorerna menar att det föreligger risk för att elever kommer att involvera sig i brandanläggelse och har andra former av problem, så finns olika *generella sekundära insatser* för att hantera detta. Elever kan uppfattas vara i behov av extra anpassning eller särskilt stöd för att uppnå kunskapsmålen, eller exempelvis uppmärksammas för skolk eller svårigheter i socialt samspel som i förlängningen kan inverka på skolprestationerna. Skollagen föreskriver att skolor ska ha ett elevhälsoarbete vars främsta fokus ska vara förebyggande och hälsofrämjande. Elevhälsan ska omfatta medicinska, psykologiska, psykosociala, och specialpedagogiska insatser, och stödja elevernas

utveckling mot läroplanens mål (Skollag 2010:800, kap. 2, 25§). Vid mer omfattande svårigheter kan åtgärdsprogram<sup>8</sup> upprättas för eleven, och skolans elevhälsoteam kopplas in (Skolverket 2014). I skolors elevhälsoteam medverkar olika funktioner som skolledning, specialpedagoger, speciallärare, skolsköterska, skolläkare, kurator, studievägledare, yrkesvägledare och psykolog. I studien framgår hur elevhälsoteam arbetar med elevvårdskonferenser då olika elevärenden hanteras och belyses i samverkan genom de olika kompetenser som deltagarna representerar. De insatser som sedan riktas mot en enskild elev, eller en grupp av elever, bottnar i hur problemet/problemen förstås och definieras, det vill säga om det ses som ett organisatoriskt, pedagogiskt, socialt, psykologiskt och/eller medicinskt problem, eller om och i så fall hur de olika aspekterna samverkar. Elevhälsoteamen kompletterar och stödjer även elevens mentor och/eller arbetslaget kring eleven i elevvårdsfrågor, enligt materialet i vår undersökning. Vid elevvårdskonferenser diskuteras klasser, grupper och individuella ärenden, samt vilka insatser som behöver göras. Elevhälsan ska arbeta främjande och förebyggande i skolan, men i en kunskapsöversikt från Skolinspektionen framgår att skolor generellt pga. tidsbrist prioriterar ner det förebyggande och hälsofrämjande arbetet till förmån för åtgärdande insatser när problem uppstår. Problemen tillskrivs vidare ofta den individuella elevens förutsättningar och egenskaper, snarare än skolan som organisation (Skolinspektionen 2014: 4, 14).

Exempel på insatser av mer generell sekundär preventiv karaktär, som förekommer i vårt material, och som kan riktas mot en grupp av elever i riskzonen, är t.ex. ART-grupper (Aggression Replacement Training), vilka syftar till att träna eleverna i att hitta strategier för att hantera aggression och ge utlopp för den på ett mer adekvat sätt. Detta är en form av träning som kan ha bäring på huruvida elever anlägger bränder, eftersom brandanläggelse i vissa sammanhang har framhållits som relaterat till brist på självkontroll och förhöjd aggressivitet (Terjestam & Rydén 1999:26-27). Det förekommer i vår studie även andra typer av gruppverksamheter utifrån olika ändamål och åldersgrupper, och som exempelvis fokuserar på att stärka gemenskap, lära eleverna att hantera konflikter eller få kännedom om sig själv och andra. Sådana grupper kan t.ex. ledas av kuratorer på skolan. Andra generella sekundära sociala insatser som sätts in kan vara att placera eleverna i särskilda undervisningsgrupper, med syfte att möta deras särskilda behov. Skolor uppger också att de har kontakt med områdespoliser, ungdomspoliser och kontaktpoliser, samt socialtjänst och fältarbetare. Polisen kan vid behov besöka skolorna, hålla lektioner om lag och rätt, samt fungera som resurs.

Skolorna använder sig också av *brandspecifika sekundära sociala åtgärder* som riktar sig mot unga som befinner sig i riskzonen, med skolbränder i särskilt fokus. Det kan gälla kortvariga insatser eller mer långvariga insatser som aktualiserats av att det brunnit i eller omkring skolan. De

---

<sup>8</sup> Åtgärdsprogram är särskilda program som har utarbetats för elever som riskerar att gå ut skolan med ofullständiga betyg.

tillfälliga/kortvariga insatserna kan bestå av besök av räddningstjänsten, och lektioner i brandkunskap, risker och konsekvenser av bränder. I Göteborg benämns sådana lektioner i regi av räddningstjänsten för konsekvenslektioner (se även Persson 2013). I Malmö förekommer liknande undervisningstillfällen, då t.ex. en lektion hålls av räddningstjänsten i efterdyningarna av brandtillbud och innehållet anpassas och anknyts till den aktuella situationen. Brandspecifika sekundära insatser kan också bestå av kortare besök av räddningstjänsten, t.ex. av brandmän och/eller säkerhetsvårdare, på skolan och utrymningsövningar i samverkan med räddningstjänsten. Det förekommer även att branddrabbade personer bjuds in till skolan för att berätta om sina egna personliga erfarenheter av brand.

En anledning till att insatserna riktar sig till större grupper och/eller klasser är bland annat för att personalen inte med säkerhet vet vem eller vilka som anlagt bränderna. Intervjupersoner, rektorer och vaktmästare, uppger att de ofta kan ana vilka elever som är inblandade i incidenter, men att de kanske inte får reda på vem eller vilka som ligger bakom då det kan råda en ”tystnadskultur” bland eleverna. I sådana fall kan skolorna istället välja att rikta insatserna mot exempelvis de klasser där de misstänkta brandanläggarna går. En rektor säger att syftet med sådana lektioner kan vara att visa för eleverna att skolan är uppmärksam på brandanläggelse, att det inte är acceptabelt och att det kan få allvarliga konsekvenser:

... att de som eventuellt tänker, eller har gjort eller gör, att de känner sig jagade och att det är fel. Och att vi berättar egentligen det allvarliga i vad som kan hända. Det som är svårt är väl [...] att alla barn vet om vad som kan hända om det brinner men de tänker inte att ”äh, det börjar brinna om jag tänder eld på en liten papperskorg, det är säkert någon som släcker” och man tänker inte att ”hej, jag vill elda ner en hel skola”. Hittills har det ju inte varit så.

I både Malmö och Göteborg förekommer även längre, mer omfattande sekundärpreventiva sociala insatser i form av Människan bakom uniformen (MBU) och Räddningstjänsten i samverkan med kidsen (RISK). På Göteborgsskolor har det förekommit att MBU-ambassadörer tillsammans med brandmän närvarat under en vecka på aktuella skolor, och dessa insatser har avslutats med utrymningsövningar. Vad gäller RISK har utvalda högstadieungdomar tillbringat en dag i veckan vid Räddningstjänsten Syd istället för i ordinarie skolverksamhet. Även vid Malmöskolor har räddningstjänsten under en längre tid, vid flera tillfällen, närvarat på skolor och också på fritidsgårdar i området, för att etablera relationer och kontakter med eleverna i syfte att motverka bränder. Detta kombineras ofta med lektioner i brandkunskap och om konsekvenser av bränder för elever och lärare.

En del av rektorerna i studien uttrycker sig mycket positivt om kontakterna och relationerna med räddningstjänsten, och dessa skolor har också relativt täta kontakter med räddningstjänsten. Andra

rektorer och vaktmästare är mer tveksamma eftersom de hyser en oro för att sådana insatser kan bidra till att eleverna istället inspireras till brandanläggelse. En rektor resonerar om svårigheterna att förutse hur räddningstjänstens interventioner kan påverka eleverna:

Rektor: Jag kan samtidigt bli lite fundersam över det, undra över om vet de vad de gör. Vad är det som säger att det är bra att de kommer när det har brunnit? Kan det inte snarare bli den motsatta effekten? Här litade jag lite på dem, och jag hade sagt att jag gärna skulle vilja att de skulle komma. Men jag är lite fundersam.

Intervjuare: Vad tänker du är risken?

Rektor: Det blir mer spännande, det finns risken att det triggas igång.

Oron bygger i vissa fall på egen erfarenhet av just triggning. En vaktmästare berättar om en toalettbrand som anlades under pågående besök av räddningstjänsten, av en elev som ett kort tag lämnade rummet där lektionen pågick. En rektor på en annan skola säger att de idag avböjer erbjudanden från räddningstjänsten när det gäller undervisning och information om bränder till eleverna p.g.a. en erfarenhet av att problemet med bränder ökade efter räddningstjänstens besök.

### **Tertiära sociala insatser**

I de fall elever har identifierats som brandanläggare kan skolan välja att hantera ärendet på olika vis. Brandanläggelse kan behandlas utifrån generella tertiära sociala insatser, det vill säga som en del i en mer omfattande individuell problematik, eller utifrån mer brandspecifik utgångspunkt.

Anläggande av skolbränder kan, men behöver inte, leda till att skolan gör en polisanmälan. Skolornas förhållningssätt till polisanmälan skiljer sig åt. Det finns rektorer som uppger att de polisanmäler all skadegörelse och annan brottslighet<sup>9</sup>, medan andra framhåller att de väger in elevernas ålder och andra omständigheter vid beslut om eventuell polisanmälan. En annan strategi från skolans sida är att göra en orosanmälan till socialtjänsten, vilket i sin tur kan leda till bekymrings- eller orosamtal med eleven och dess vårdnadshavare, vid vilket exempelvis polis och/eller socialtjänst medverkar. När anlagd brand ingår som en del av ett större problemkomplex som föranleder sociala åtgärder från skolan, så utgör det en *generell tertiär social insats*.

Ärenden kan också hanteras internt på skolan som ett fall för elevhälsoteamet, vilket utarbetar strategier för vilka former av stöd som eleven kan vara i behov av. Ett möjligt verktyg som lyfts fram från rektors sida, är avstängning och/eller omplacering av elever. Skolan kan åberopa skollagen (Skollagen 2010:800, kap. 5 Trygghet och arbetsro), för att stänga av elever eller göra tillfälliga

---

<sup>9</sup> En skola i materialet har gjort över 70 anmälningar om brott under ett kalenderår, varav 16 fall var misshandel, 3 var rån och 11 olaga hot.

omplaceringar på skolan eller på andra skolenheter. Även placering på skoldaghem kan bli aktuellt. En skola i studien hade en period omfattande problem med toalettbränder. En elev identifierades som anläggare, eleven flyttade från skolan och toalettbränderna upphörde då där. Enligt intervjun fortsatte emellertid problemet med bränder på den nya skola där eleven fortsatte sin skolgång.

Skolorna använder även *specifika tertiära sociala insatser* särskilt inriktade på brandanläggelse. Det kan gälla konsekvensamtal, som är en form av samtal om bränder som förekommer på Göteborgsskolor och också på Malmöskolor. En rektor i Malmö framhåller värdet av sådana samtal i regi av räddningstjänsten eftersom lärarna upplever att de tjarar, och att eleverna behöver ”andra sammanhang”. En annan form av insats är bekymrings- eller orosamtal. Konstellationen vid dessa kan vara olika, men till skillnad från den förra formen av samtal sker de inte i regi av räddningstjänsten. Närvarande vid bekymrings-/orosamtal är den aktuella eleven, vårdnadshavare, och samtalen kan hållas av socialtjänst. Ibland medverkar även skolpersonal, ibland också polisen. En svårighet när det gäller dessa två former av samtal är att brandanläggaren ofta är okänd. En rektor säger att det inte hållits några konsekvensamtal på deras skola, och orsaken är just svårigheter att identifiera vem/vilka som anlagt branden. Görs detta blir ärendet istället polisiärt:

... har vi [vuxna] sett något då är det inte räddningstjänsten, då är det ju polis [...] det är ju så att vi vet ju väldigt sällan vem det är som tänder eld. Då är det ju väldigt svårt att veta, vem ska räddningstjänsten prata med? Vi har [flera hundra] elever, de kan ju inte beta av dem liksom. Därmed blir det ju lite svårt. Och då har vi ju haft sådana här konsekvenslektioner, där vi har riktat in oss på klasser där vi har tyckt att vissa elever hela tiden rör sig i närheten... Sen kommer ju ibland elever och berättar att de såg den och den göra det och det och det för vi ju vidare till polisen. Men det är ju svårt när det sedan inte finns någon som kan peka ut dem.

Det förekommer även att brandanläggelse polisanmäls. Huruvida detta sker är i stor utsträckning upp till skolan att avgöra, det vill säga om ärendet betraktas som polisiärt eller inte.<sup>10</sup> Överväganden som ligger till grund för om en polisanmälan görs eller inte, är enligt en rektor exempelvis hur gammal personen är, det vill säga om eleven är straffmyndig eller yngre än 15 år, hur omfattande skadorna blev, samt omständigheterna kring handlingen. Rektorn berättar om en situation då en pojke på skolan blev identifierad för brandanläggelse genom kamerainspelning och hur upprört mamman reagerade när hon fick ta del av detta. Beslut togs om att inte polisanmäla ärendet eftersom ”det var så mycket ändå kring eleven att det räckte”. Rektorn berättar vidare att skolor kan rådfråga polisen om elevärenden, utan att en polisanmälan nödvändigtvis behöver göras. En annan rektor resonerar på följande vis kring polisanmälan och skolbränder:

---

<sup>10</sup> Lokala policys angående vilken typ av ärenden som ska polisanmälas finns emellertid, se t.ex. PIS-manualen i Göteborg (<https://socialutveckling.goteborg.se/publikationer/detta-ar-pis/>) samt instruktioner (”minneslista”) för skolors polisanmälningar i Malmö stad (tillgängliga via bland annat stadens intranät).

Rektor: ... Det polisanmäls när vi bedömer att det är allvarligt och vi misstänker någon eller några individer.  
Intervjuare: Det gör ni bara när ni misstänker någon eller?  
Rektor: Nej, det är lite olika. Det är nog lite från fall till fall. Är det något mindre, ja, kanske om det är någon raket, eller nåt sånt där det inte har brunnit, då kanske vi inte gör det, men oftast när det brinner i papperskorgar.  
Intervjuare: Så om det har varit en toalettbrand och även om ni inte vet vem det är så kan ni anmäla Till polisen?  
Rektor: Ja, och framför allt det är ju alltid när det blir materiella skador. Så då ska det ju anmälas.  
Intervjuare: Försäkringsärenden?  
Rektor: Ja, ja... Men det är inte bara huvudsyftet att vi gör det så fort det är försäkringsärenden, utan det sker andra gånger också...

Polisanmälan kan således både ske i fall då en misstänkt brandanläggare finns, och när inga sådana misstankar finns men materiella skador har uppkommit. ”Allvarligare toalettbränder” utgör enligt en annan rektor grund för polisanmälan, det vill säga skolan polisanmäler bränder som de bedömer kan få allvarliga konsekvenser. Avsikten med polisanmälan är att markera för eleven att de tar händelsen på allvar, samtidigt som rektorn menar att det kan diskuteras om det finns bättre sätt att hantera elevers normbrott än att polisanmäla. Eftersom brandincidenterna enligt rektorn nästan alltid berör elever som har svårigheter sedan tidigare, kopplar denna skola även in elevhälsoteamet. En annan skola har på förhand tydligt preciserade ordningsregler som meddelas elever och vårdnadshavare gällande de konkreta konsekvenser som brandrelaterade händelser får. Ordningsreglerna har ett kontraktsförfarande knutet till sig, elev och vårdnadshavare får skriva på att de tagit del av informationen. Reglerna gäller bland annat att avsiktlig skadegörelse ska ersättas av eleven, att avsiktligt igångsättande av brandlarm polisanmäls och att eleven får stå för kostnaderna för räddningstjänstens utryckning. Det står även att avfyrande av fyrverkerier och smällare inom skolans område polisanmäls. I studien framgår således stora skillnader mellan hur skolor hanterar brandanläggelser, och huruvida dessa leder till polisanmälan eller inte.

## Strukturella insatser

Utöver sociala insatser förekommer också *strukturella insatser*. Till skillnad från sociala insatser riktar sig strukturella insatser inte direkt till enskilda individer eller grupper, utan omformar istället *förutsättningarna kring* individer och grupper, samt kring skolan. De kan på så vis påverka förekomsten av skolbränder. Skolorna kan oftast inte på egen hand genomföra strukturella insatser, men de kan vara med i processen att initiera och verkställa dem. I studien framgår följande former av strukturella insatser med bäring för skolbrandproblematiken:

- områdesbaserade satsningar (livsvillkor)
- elevrekrytering



- samverkan med aktörer utanför skolan
- resursallokering till skolan (nationellt och lokalt)
- styrning (policys, lagar och förordningar)
- organisation: nedläggning av delar av skolor, stängning av skolor, omorganisationer

Skolbränder har visat sig vara mer frekventa i socioekonomiskt utsatta områden och skolor, och generella strukturella insatser för att motverka socioekonomisk utsatthet kan potentiellt också få effekter för frekvensen av skolbränder (Guldåker & Hallin 2013:71). Det förekommer särskilda nationella ekonomiska satsningar på några av de mest utsatta stadsdelarna i landet, i vilka en del av studiens skolor ligger. Detta för att stimulera och utveckla vad benämns som utanförskapsområden. I dessa områden är barns ekonomiska utsatthet hög, ibland mer än tre gånger högre än snittet för Sverige som helhet (Salonen 2014), vilket synliggör de skilda livsvillkor som eleverna växer upp i och som påverkar deras skolgång. Social marginalisering och stigmatisering kan potentiellt utgöra en grogrund för spiraler av ”shame and anger”, orsaka sociala konflikter (Sernhede 2014: 190-191), och anlagda bränder kan i vissa fall tolkas som uttryck för en konfliktpraktik (Guldåker & Hallin 2013).

En strategi som används i Malmö för att motverka socioekonomisk segregation i skolor är bussning av elever, det vill säga elever förflyttar sig till en annan skola än den som ligger i närområdet. Skolor i studien arbetar också medvetet med att profilera sig med t.ex. musik-, matematik- och språkinriktning med syfte att höja kvaliteten på utbildningen, göra skolan mer attraktiv och rekrytera motiverade elever, och på så vis motverka och vända eventuella negativa spiraler när det gäller bristande söktryck av elever, minskande resurser till följd av färre antal elever och sjunkande prestationer beroende på att mer motiverade elever söker sig bort från skolan i närområdet. Förhållanden som dessa påverkar på genomgripande sätt miljön i skolorna.

Skolorna samverkar även med aktörer utanför själva skolan när det gäller att förebygga skolbränder.<sup>11</sup> Det finns både i Malmö och Göteborg samverkansforum i form av SSP (skola, socialtjänst, polis) respektive SSPF (skola, socialtjänst, polis, fritid) vilka mer generellt fokuserar problembilden i den lokala kontexten, som t.ex. på enskilda skolor eller i närområdet. I dessa samverkansforum kan även räddningstjänsten och andra aktörer ingå, och de förekommer både på mer lokal nivå och mer övergripande nivå. Vid exempelvis oroligheter i skolans närområde kan polis, socialtjänst och föräldrar mobiliseras för att nattvandera. Det finns också skolor som på olika sätt försöker få föräldrar

---

<sup>11</sup> Till strukturella insatser räknas samverkan med aktörer som avser att förändra förutsättningarna kring eleverna, istället för att rikta sig direkt till dem.

involverade i skolan genom t.ex. föräldraråd. De kan också stödja eleverna indirekt genom att stärka föräldrarna i deras föräldraroll via utbildningar som COPE<sup>12</sup>.

Flertalet skolor i studien har en mångfasetterad problembild. Det innebär att de uppmärksammas kommunalt, men även nationellt, och blir föremål för särskilda satsningar som innebär att materiella resurser riktas till skolorna för att de kunna bedriva pedagogisk utveckling och öka personaltätheten. På flera av skolorna har det också skett genomgripande ombyggnationer och renoveringar för att öka elevernas inflytande, trivsel, positiva aktiviteter och lärande, samt för att skolan ska bli en resurs och användas i närsamhället. Samverkansparters här är fastighetsbolag och byggföretag i syfte att förbättra skolornas inomhus- och utomhusmiljö.

Även styrning genom lagstiftning och policys kan ändra förutsättningar och inverkan på förekomsten av skolbränder. Det kan t.ex. gälla lokala policys eller ordningsstadgor gällande försäljning av smällare och raketer, vilket kan vara ett problem på skolor under vinterhalvåret. Det kan också gälla policys för rekommenderad storlek på skolenheterna. I Malmö finns riktlinjer om att skolorna bör ha max ca 600 elever. Detta kan förstås utifrån att antalet elever på en skola kan ha betydelse för den sociala kontrollen, trivseln och också tryggheten. Det finns även nationella lagar med bäring för skolbrandproblematiken. Den nuvarande skollagens formuleringar om trygghet och arbetsro, och de möjligheter den innebär för skolor att stänga av och omplacera elever (Skollag 2010:800, kap. 5), framhålls av en rektor som ett viktigt verktyg vid hanteringen av skolbränder och brandanläggande elever.

En strukturell strategi som framgår i studien är genomgripande omorganiseringar, nedläggningar av delar av skolor, samt stängningar av skolor som en följd av bland annat förekomsten av anlagda skolbränder. Åtminstone sex av 20 skolor i studien har stängts ner helt eller delvis under en period. Det har gällt under ett kortare tidsspann p.g.a. arbetsmiljöproblem, men det har även hänt att delar av skolan (vissa årskurser) har dragits in under en längre period. På flera skolor har just antalet högstadieelever minskat, och detta är en ålderskategori som visat sig benägen att elda (Terjestam & Rydén 1999:10-11). En rektor relaterar skolans minskade problem med anlagda bränder just till minskat antal högstadieelever, men menar att minskningen också skett som ett resultat av en omorganisation på skolan initierad av elevvårdande skäl. Omorganisationen består i att ett arbetslag har gemensamt ansvar för eleverna i en årskurs, och att årskurserna har lokaler i skolan som är specifikt deras (hemklassrum och klasstoalletter). Detta har enligt rektorn stärkt relationen mellan eleverna och lärarna, ökat de vuxnas insyn i elevernas situation och tilliten från eleverna gentemot lärarna, och på så vis bidragit till ökad trivsel och trygghet.

---

<sup>12</sup> Se <http://www.svenskacope.se/index.php/component/content/>

## Situationella insatser

Situationella insatser kallas de åtgärder som syftar till att minska antalet brottstillfällen genom att förändra situationerna vid vilka brott begås (Felson & Boba 2010). Situationella åtgärder syftar sålunda inte till att försöka påverka elever till att inte anlägga bränder genom socialt inriktade åtgärder utan om att med hjälp av fysiska, miljömässiga eller tekniska åtgärder minska tillfällena att begå brott. På de undersökta skolorna används en rad situationella åtgärder som syftar till att förebygga brott i allmänhet, skadegörelse eller, än mer specifikt, att förebygga och förhindra olika former av brandrelaterade incidenter som skolorna har problem med. De situationella åtgärderna kan indelas i tre kategorier vars avsedda brottspreventiva effekt skiljer sig åt:

- Åtgärder som *gör det svårare* att anlägga brand, skjuta raketer eller avsiktligt orsaka falsklarm genom att försvåra möjligheterna och begränsa tillfällena.
- Åtgärder som *gör det mer riskabelt* att anlägga brand, skjuta raketer eller avsiktligt orsaka falsklarm genom ökad social kontroll och därmed ökad upptäcktsrisk.
- Åtgärder som *minskar utbytet* av att anlägga brand, skjuta raketer eller avsiktligt orsaka falsklarm.

Vissa situationella insatser som skolorna använder avser framför allt att förebygga eller förhindra brandproblem under skoltid (internt utsatthet), andra att förebygga bränder efter skoltid (extern utsatthet).

### **Situationella insatser mot intern brandutsatthet**

Nedanstående tabell tar upp situationella åtgärder som de undersökta högskolorna använder för att förebygga brandrelaterade incidenter under skoltid, det vill säga toalettbränder, korridorbränder, elevskåpsbränder, avsiktliga falsklarm och avfyrande av raketer el dyl.

Tabell 5: Situationella åtgärder mot intern brandutsatthet<sup>13</sup>

<i>GÖRA DET SVÅRARE</i>	<i>GÖRA DET MER RISKABELT</i>	<i>MINSKA UTBYTET</i>
1. Avlägsna lättantändligt och flyttbart material inne i skollokalerna.	6. Införa kameraövervakning inne i skolbyggnaden.	9. Förhindra utrymningar vid falsklarm.
2. Göra det svårare att avsiktligt påverka branddeckare genom eldande.	7. Öka vuxennärvaron utanför klassrummen.	10. Skapa en trivsamt, ren och kreativ skolmiljö som elever inte vill förstöra.
3. Brandsäkra elevskåp.	8. Tillträdeskontroll till skolans lokaler och toaletter.	
4. Begränsa tillgänglighet till skolans lokaler och toaletter.		
5. Införa ordningsregler gällande t.ex. raketer, vilket ger möjlighet att beslagta fyrverkerier etc.		

Vissa insatser är en del av skolornas systematiska brandskyddsarbete (SBA), t.ex. det som handlar om att se till att det inte ligger skräp och annat brännbart material inne i eller runt om skolbyggnaden (åtgärd 1). De tas i intervjuerna upp som tämligen självklara inslag i skolans brandpreventiva arbete:

Rektor: Men det är klart att vi ständigt försöker jobba med det vi kan. Det här med att inte förvara saker i korridorer och trapphus och sånt som gör att det blir lättantändligt. Att tänka över, när vi gör om toaletter, hur gör man så att det inte blir ansamlingar av för mycket papper för att det är lätt att tända eld på papperskorgar. [...] Att de töms så att de inte fylls hela tiden. Så man får dra sitt strå till stacken.

Vilka situationella åtgärder som tillämpas på en enskild skola beror delvis på vilka konkreta brandrelaterade problem de brottas med. På en skola berättade vaktmästaren att de under en period hade återkommande problem med att elever petade in brinnande papper innanför gallren på branddeckare, främst de som var uppsatta i en mer avlägsen korridor i skolbyggnaden. Vaktmästaren, som upplevde sig ha bristande stöd från skolledning och lokalförvaltning, tog saken i egna händer. Först gick han till en matvaruaffär och köpte en uppsättning durkslag i metall som han skruvade fast över branddeckarna (åtgärd 2). Därefter flyttade han hela sitt kontor till den del av skolan där den utsatta korridoren låg i syfte att öka vuxennärvaron (åtgärd 7). Problemen med falsklarm upphörde.<sup>14</sup>

<sup>13</sup> Se även Cornish & Clark (2003: 90) samt Brå (2012:78-79). Jmf även med den s.k. "Karlstadsmodellen" (Andersson m.fl. 2009).

<sup>14</sup> De situationella åtgärderna syftar till att påverka *en situation* på ett sätt så att en potentiell brandanläggande elev subjektivt upplever att svårigheterna och riskerna med att anlägga en brand är större än vinsterna. Behöver dock inte betyda att den faktiska svårigheten eller risken är högre än innan åtgärden sattes in. Ett exempel kommer från en skola där vaktmästaren menade att elevskåpsbränderna hade upphört på grund av att nya elevskåp sattes in. De nya elevskåpen hade fördelen att eleverna inte längre kunde peta in brinnande papper (åtgärd 3). När han sedan skulle visa hur de fungerade märkte han till sin förvåning att det gick att göra även på de nya skåpen. Han kommenterade det med att eleverna i alla fall inte hade kommit på det ännu och därför fungerande åtgärden.

En annan åtgärd som handlar om att förebygga falsklarm är åtgärd 9, som går ut på att förhindra onödiga utrymningar och därmed minska utbytet av falsklarm, nämligen störningar i den pedagogiska verksamheten. En situationell åtgärd som används på samtliga skolor, men som kan ta sig olika lokala uttryck, är att öka vuxennärvaron utanför klassrummen genom att se till att fler rör sig ibland skolans elever på raster men även ute i korridorer under lektionstid. Flera skolor såg särskilt till att tillfälligt öka vuxennärvaron i skolans korridorer under de perioder då det råder högst risk för att raketer ska avfyras. En annan åtgärd som lyfts fram som effektiv är lokala ordningsregler gällande raketer, smällare eller fyrverkerier eftersom de ger skolpersonal mandat att beslagta dylikt från eleverna (åtgärd 5).

Vissa av insatserna är svåra att kombinera eftersom de underbyggs av motstridiga principer eller värden. Ett exempel är åtgärderna 1 och 10. På vissa skolor är i stort sett alla lösa och brännbara material borttagna från skolans korridorer och allmänna utrymnen (åtgärd 1). En rektor besvarade frågan om de hade problem med skadegörelse på skolan med att säga att ”skolan är så sliten att det inte märks om något förstörs”. Följande noteringar gjordes efter ett av våra skolbesök:

Invändigt slitet och kalt. Alla elevskåp används inte. Några är söndersparkade, andra nedklottrade. Det finns inga lösa inventarier och med undantag från två bord med integrerade sittplatser runtom, fanns det heller inga stolar eller bänkar i korridorer och uppehållsrum. Knappt något på väggarna. Papperskorgar och skräp är synliga inslag. Spottloskor på golvet.

Vissa av skolorna får kritik från Skolinspektionen för att lärmiljöerna är ”tråkiga och oinspirerande” och på flertalet av skolorna är kontrasterna mellan elevutrymnen och lärarrum påfallande. På andra högstadieskolor är det mer ombonat i korridorer och uppehållsrum, med blommor, tavlor och gardiner (åtgärd 10). Rektors handlingsutrymme vad gäller situationell prevention begränsas av skollokalernas karaktär (grad av slitage t.ex.) och av hur skolan är byggd och planerad. Situationella åtgärder för att påverka den fysiska skolmiljön kan vara av mer strukturell karaktär i bemärkelsen att de kan kräva beslut på en högre politisk nivå. En enskild rektor har t.ex. inte mandat att flytta skolans elevtoaletter till andra delar av skolan eller genomföra storskaliga ombyggnationer av skolan.

En mängd situationella insatser som skolorna använder är inriktade på att förebygga toalettbränder men också översvämningar och annan typ av skadegörelse som riktas mot skoltoaletter. Det kan handla om att regelbundet tömma papperskorgarna inne på toaletterna eller helt sluta använda pappershanddukar och istället montera elektroniska handtorkar (åtgärd 1). Det kan också handla om att byta ut pappershanddukhållare i plast till ej lika lättantändliga och vid brand giftalstrande modeller i metall. Andra toalettinriktade åtgärder handlar om att renovera toaletterna och göra dem så fina att eleverna inte ska vilja förstöra dem (åtgärd 10).

En avgörande skillnad mellan skolorna i materialet handlar om huruvida elevtoaletterna är öppna eller om någon form av tillgänglighetsbegränsning tillämpas. Åtgärd 4 handlar om att göra det svårare att anlägga brand genom att elevtoaletterna är låsta och åtgärd 8 handlar om att öka riskerna genom att möjliggöra identifikation av brandanläggare.<sup>15</sup> Om ett system med låsta elevtoaletter används finns det olika principer för tillgänglighet. På vissa skolor har eleverna nycklar till samtliga elevtoaletter. En rektor menar att tröskeln för att sabotera då blir högre: ”just när de får ta fram sin nyckel och man vrider om nyckel, så blir det lite mer att inte bara ’hej och öppna’, av någon anledning”.

På vissa skolor används istället ett system med klasstoalletter, vilket innebär att varje klass delar på ett antal toalletter som endast de har tillgång till. Klasstoalletterna kan också vara indelade i pojk- respektive flicktoaletter. På en skola används klasstoalletter som eleverna har personliga taggs till, en slags digitala nycklar som går att spåra till enskilda elever. Detta system ger skolledningen överblick över elevernas rörelser i skollokalerna och medför ett betydande intrång i elevernas integritet. Skolpersonal på skolan lyfter fram att införandet av systemet har haft positiva effekter, som att eleverna tar större ansvar och värnar om ”sina” toalletter (åtgärd 10). I början förekom t.ex. att eleverna köpte väldoftande tvål för att göra det särskilt tilltalande på sin klasstoallett.

På en skola berättar den ansvarige att de har valt att inte införa ett system med klasstoalletter, även om de hade föredragit det, eftersom det skulle strida mot arbetsmiljölagens föreskrifter (AFS 2009:2, 102§) om att det inte får vara fler än 15 elever per toallett. Om ett system med klasstoalletter infördes på skolan skulle detta inte längre kunna tillgodoses, menade skolans rektor. På en skola är brottet mot arbetsmiljölagen påtagligt. Där berättar rektorn att alla elever inte har tillgång till skolans toalletter eftersom det krävs att eleverna lämnar en deposition för att få en egen toalettnyckel. Vissa elever gör inte detta och får därmed ingen nyckel.

Har då låsta toalletter en avskräckande effekt på potentiella brandanläggare? Om samtliga elever har nycklar till samtliga elevtoaletter är det svårt att i efterhand identifiera vem som har anlagt en toallettbrand. Det betyder att riskerna att anlägga en toallettbrand inte borde upplevas vara större än om toalletterna hade varit öppna. Om en brand anläggs på en klasstoallett är antalet potentiella förövare mer begränsad och än mer begränsat är det om eleverna har personliga taggs. Då är det möjligt att i efterhand identifiera vilken elev som senast *öppnade* toaletten. Problemet är att elever kan glömma att stänga toalettdörren efter sig varpå en annan elev kan smita in och sabotera den. En rektor beklagade sig just över att elever slarvar med att stänga toalettdörrar efter sig. En öppen toallett på en skola, där skolledningen har bestämt att samtliga toalletter ska vara stängda, kan trigga elever genom att det

---

<sup>15</sup> Stängda toalletter kan också införas i syfte att göra dem mindre smutsiga och därmed öka sannolikheten att eleverna vill använda dem och inte undviker att gå på toaletten under skoltid.

uppfattas som ett tillfälle att anlägga en brand eller på annat sätt sabotera toaletten. Det riskerar att skapa en form av ”beat the system”-effekt (se Tonry & Farrington 1995), där elever motiveras av att överlista skolledningens försök att kontrollera och övervaka dem.

Förutom att begränsa tillträdet till skolans toaletter använder sig vissa skolor av tillträdeskontroll av besökare utifrån till skolans lokaler (åtgärd 4 och 8). Det kan handla om att genom skyltning i entrén göra det tydligt för besökare att skolans lokaler inte är allmän plats och att uppmana besökare att anmäla sig i receptionen. Det kan också bestå i att skolpersonal aktivt tar kontakt med okända personer som vistas i skolans lokaler, på vissa skolor används särskilda skolvärddar.

En annan situationell åtgärd som används på åtta av tio Malmöskolor, men inte på någon av Göteborgsskolorna är kameraövervakning inomhus under skoltid (åtgärd 6). Denna åtgärd behandlas senare i rapporten.

## Situationella insatser mot extern brandutsatthet

Innan vi fördjupar analysen ytterligare gällande kameraövervakning, görs en genomgång av de situationella insatser som handlar om att förebygga eller förhindra utifrån kommande bränder, det vill säga skolgårdsbränder, fasadbränder, inbrottsrelaterade bränder eller bränder orsakade av att en brandbomb eller dylikt kastas in i skolan genom ett krossat fönster. Vissa av åtgärderna är mer generella och inriktade mot att förebygga inbrott och skadegörelse generellt, eller samtliga typer av utifrån kommande brandangrepp på en skola. Andra åtgärder är mer specifika och kan användas mer riktat för att förebygga vissa typer av utifrån kommande brandangrepp.

Tabell 6: Situationella åtgärder mot extern brandutsatthet

<i>GÖRA DET SVÅRARE</i>	<i>GÖRA DET MER RISKABELT</i>	<i>MINSKA UTBYTET</i>
1. Begränsa tillgängligheten till lokaler inne i skolan efter skoltid.	5. Öka tillgängligheten till skolans lokaler efter skoltid.	10. Inbrottslarm.
2. Begränsa tillgängligheten till skolgård efter skoltid (t.ex. grindar, staket, bommar).	6. Utforma en öppen och väl använd skolgård efter skoltid.	11. Kameraövervakning utomhus med uttryckning (avbryter och förhindrar brandspridning).
3. Avlägsna lättantändligt och flyttbart material runt skolan (byggmaterial, skräp, sopkärl etc.).	7. Kameraövervakning utomhus.	12. Brandlarm.
4. Inbrottslarm och annat skalskydd, t.ex. okrossbara fönster.	8. Vaktarrondering efter skoltid.	
	9. Öka insynen till skolgård (t.ex. klipp ner buskage, förbättra belysning etc.).	

De situationella åtgärder som syftar till att öka den upplevda svårighetsgraden i att anlägga en brand efter skoltid är av två slag. Det handlar dels om att förhindra tillträde (åtgärd 1 och 2) och försvåra inbrottsförsök och glaskross (åtgärd 4), dels om att reducera tillfällena till spontana brandanläggelser ("infall"). Det senare kan göras genom att avlägsna brännbart material och flyttbara föremål i närheten av skolbyggnaden (åtgärd 3)<sup>16</sup>. En rektor säger att:

Sen är det klart att det går att förebygga, att vi försöker hålla koll på att det inte finns brandfarliga föremål intill husväggarna och tar en extra koll inför lov och sådant. Alltså den typen av förebyggande. Man behöver ju inte utmana ödet.

De åtgärder som syftar till att öka den upplevda risken hos en potentiell brandanläggare (åtgärd 5-9), bygger på antaganden om att en ökad social kontroll – fler kapabla väktare (Cornish & Clark 2003) – i form av människor eller tekniska hjälpmedel fungerar avskräckande.

De åtgärder som syftar till att minska det förväntade utbytet av att anlägga en brand (åtgärderna 10-12), ska vara grundade i antaganden om vad det förväntade utbytet av brandanläggelser är för en potentiell brandanläggare. Om utbytet förmodas vara att orsaka en större brand kan åtgärder som leder till att gärningspersonerna avbryts i sin brandanläggelse användas (åtgärderna 10-12).

Det finns situationella insatser som är svårförenliga eftersom de har olika syften och bygger på motstridiga principer eller värden. Det gäller exempelvis åtgärder som handlar om att *begränsa* respektive *öka* tillgängligheten till skolans lokaler eller skolgård efter skoltid. I det ena fallet handlar det om att försöka stänga ute individer och på detta sätt göra det svårare att anlägga en brand eller göra inbrott i skolan (åtgärderna 1 och 2). Insatser som ligger i linje med detta är en skolgård som är stängd för besökare efter skoltid. En rektor beskriver skolgården som en "borggård" som avgränsas mot yttrevärlden med hjälp av stängsel, bommar och grindar. Det kan också handla om att begränsa tillträde till skolbyggnaden genom att se till att elever lämnar lokalerna när skolan är slut, kringskära uthyrningen av gymnastiksal och försöka se till att minimera verksamhet i form av exempelvis modersmålsundervisning och fritidsverksamhet i lokalerna.

Den motsatta strategin (åtgärderna 5 och 6) går istället ut på att i möjligaste mån förhindra att skolan står öde och obevakad genom att öka genomströmningen och närvaron av människor i och runt skolbyggnaden då skolans ordinarie verksamhet ligger nere. Tanken är att det ska leda till att fler människor ser och utövar informell kontroll över skolbyggnad och skolgård och att det därmed ökar den upplevda risken hos en potentiell brandanläggare, det vill säga verkar avskräckande. Konkret kan

---

<sup>16</sup> En annan liknande åtgärd skulle kunna bestå i att se till att det inte finns lättillgängliga brännbara vätskor, tändstickor och tändare inne i skolans lokaler. De senare kan annars användas för att anlägga en brand i samband med inbrott (se Uhnöo 2014). Det är dock inte en åtgärd som de intervjuade har tagit upp.



detta åstadkommas genom att verka aktivt för att skolbyggnaden används för modersmålsundervisning och fritidsverksamhet och att den hyrs ut till exempelvis idrottsföreningar, föräldrar och kulturskola. Flera skolor har en särskilt uttalad ambition att utgöra ett nav i den lokala närmiljön. Det kan också handla om att skapa en trivsamt skolgård som kan användas av boende i närområdet. Andra åtgärder i detta raster som kan vara svåra att kombinera är en tillgänglig skolbyggnad efter skoltid (åtgärd 1) och ett omfattande och komplicerat skalskydd (åtgärd 4). Andra svårkombinerade åtgärder är en väl övervakad skolbyggnad, där övervakningskameror (åtgärd 7) och väktarrondering (åtgärd 8) används, och en öppen skolgård som inbjuder barn och unga i området till användning även efter skoltid (åtgärd 6).

En tydlig skillnad gällande de undersökta högstadieskolornas situationella brottspreventiva arbete handlar om i vilket utsträckning skolorna använder sig av kameraövervakning. Vi fördjupar därför analysen av detta nedan.

## Kameraövervakning

Kameraövervakning är en form av situationell åtgärd, som syftar till att öka de upplevda riskerna av att begå ett brott. Kameraövervakning av något slag används på majoriteten av de undersökta högstadieskolorna. När det gäller kameraövervakning av skolans elever inne i skolbyggnader under skoltid behövs inget tillstånd då skolans lokaler inte bedöms vara allmän plats. Skolorna rekommenderas dock att följa Datainspektionens checklista.<sup>17</sup> När det gäller utomhuskameror med bildåtergivning krävs tillstånd från Länsstyrelsen. För att tillståndet ska godkännas krävs att skolorna visar att skolan är ”särskilt brottsutsatt” och att andra alternativa åtgärder har prövats men inte gett önskade resultat.<sup>18</sup> Analysen visar att det finns stora skillnader mellan Göteborg och Malmö vad gäller högstadieskolornas användning av kameraövervakning för att stävja problem som t.ex. brandanläggelser:

---

<sup>17</sup> Där det bland annat står att ”upprepad skadegörelse, våldsbrott och stölder är rimliga motiv för att överväga kameraövervakning även dagtid” (se vidare <http://www.datainspektionen.se/lagar-och-regler/kameraovervakningslagen/kameraovervakning-inomhus-i-skolor/>).

<sup>18</sup> Se vidare <http://www.datainspektionen.se/lagar-och-regler/kameraovervakningslagen/mer-om-kameraovervakningslagen/>

Tabell 7: Kameraövervakning inomhus och utomhus

Malmö-skolor	Inomhus-Kameror	Utomhus-kameror	Göteborgs-skolor	Inomhuska-meror	Utomhus-kameror
<b>M 1</b>	Ja		<b>G 1</b>		Ja
<b>M 2</b>	Ja	Ja	<b>G 2</b>		Ja
<b>M 3</b>	Ja	Ja, men används inte.	<b>G 3</b>		Värme-kameror
<b>M 4</b>	Ja		<b>G 4</b>		Ja
<b>M 5</b>	Ja		<b>G 5</b>		Ja
<b>M 6</b>	Ja		<b>G 6</b>		Ja
<b>M 7</b>	Ja	Ja	<b>G 7</b>		
<b>M 8</b>	Ja		<b>G 8</b>		Värme-kameror
<b>M 9</b>		Ja	<b>G 9</b>		
<b>M 10</b>		Ja	<b>G 10</b>		
	8/10 Installation: 2008-2013	4/10 Tillstånd: 2004-2009		0/10	5/10 + 2 Tillstånd: 2003-2009 <sup>19</sup>

De två högstadieskolor i materialet som övervakas i högst utsträckning har både utomhus- och inomhuskameror, vilket betyder att eleverna övervakas inomhus under skoltid och att skolbyggnadens fasad och delar av skolgården övervakas efter skoltid. Båda dessa skolor ligger i Malmö (M2 och M7). På den andra sidan av skalan finns tre Göteborgsskolor, (G7, G9, G10), som inte använder någon form av kameraövervakning, varken inomhus eller utomhus.

Det tydligaste mönstret är dock att majoriteten av Malmöskolorna, åtta av tio, använder sig av kameraövervakning inomhus under skoltid medan Göteborgsskolorna inte gör det.<sup>20</sup> Enligt uppgifter från Grundskoleförvaltningen i Malmö stad använde sammanlagt 15 kommunala grundskolor i Malmö inomhuskameror 2015. Över hälften av dem ingår i följande studie. I Göteborgs kommun används, enligt vår kännedom, inte kameraövervakning inomhus under skoltid på någon kommunal grundskola.

När det gäller utomhuskameror ser situationen närmast spegelvänd ut, sju av tio Göteborgsskolor kameraövervakar sina skolbyggnader efter skoltid, antingen med kameror med bildupptagning eller värmekameror, medan endast fyra av tio Malmöskolor gör det. Totalt sett har fler skolor i Göteborg än Malmö fått tillstånd av Länsstyrelsen för kameraövervakning utomhus av skolbyggnader.<sup>21</sup> Det finns dock en tendens att Länsstyrelsen i Skåne tillåter ett betydligt högre antal utomhuskameror per skola,

<sup>19</sup> Årtalen gäller inte för installation av värmekameror. De inte kräver inget tillstånd från Länsstyrelsen. Värmekameror har installerats senare än 2009.

<sup>20</sup> En av de två Malmöskolor som idag inte använder sig av kameraövervakning under skoltid har tidigare haft inomhuskameror.

<sup>21</sup> Enligt registerutdrag från Länsstyrelsen i Västra Götaland från 2015 har totalt 30 skolor (förskolor, grundskolor eller gymnasieskolor) i Göteborgs kommun fått tillstånd från Länsstyrelsen i Västra Götaland för kameraövervakning av skolbyggnader utomhus, efter skoltid. Enligt motsvarande uppgifter från Länsstyrelsen i Skåne hade endast 18 Malmöskolor fått tillstånd för kameraövervakning 2015.

än Länsstyrelsen i Västra Götaland.<sup>22</sup> Överlag framstår det som om Göteborgs kommun har en restriktivare syn på kameraövervakning av skolbyggnader och att Länsstyrelsen i Västra Götaland är mer restriktiva vad gäller antal kameror.

Ett annat mönster i materialet är att många rektorer, vaktmästare och säkerhetssamordnare lyfter fram övervakningskamerorna som en viktig preventiv komponent i skolornas hantering av skolbrandsproblem. Överlag finns det en stor tilltro till kameraövervakningens effekt på brandanläggelser, men i Malmö gäller tilltron inomhuskameror och i Göteborg utomhuskameror.

## **Inomhuskameror under skoltid**

Tidigare forskning har visat är att kameraövervakning har störst effekt om det används på redan utsatta platser (Brå 2007), vilket talar för att de kan ha en brottspreventiv effekt på särskilt brandutsatta högstadieskolor. Mycket få studier har dock undersökt kameraövervakning av skolor inomhus.<sup>23</sup> Den vetenskapliga kunskapen om brottspreventiva effekter av inomhuskameror i skolmiljö är sålunda mycket bristfällig.

Hur ser då de intervjuade på den brottspreventiva effekten av inomhuskameror? Inomhuskameror lyfts fram som avgörande för minskningar av anlagda bränder och annan typ av skadegörelse på flera av de Malmöskolor som använder sig av inomhuskameror. På en skola menade rektorn att inomhuskamerorna hade reducerat skolans omfattande problem med skadegörelse, både under dagtid och kvällstid.<sup>24</sup> En rektor som uttalar sig i media menar att stämningen i skolan har ”blivit mycket lugnare” sedan inomhuskameror monterades i skolans lokaler. Anledningen till att de monterades var att skolan hade stora problem med våld och skadegörelse. På en tredje skola infördes ”trygghetskameror” i korridorer och rasthallar i samband med ett antal allvarliga incidenter. Övervakningen har enligt vaktmästaren inneburit stor skillnad. Även om flera rektorer och vaktmästare på Malmöskolorna menar att inomhuskameror är en effektiv situationell åtgärd finns det rektorer som är mer tveksamma. En menar att det är svårt att avgöra om inomhuskamerorna förebygger brott: ”Jag funderar mycket över det. Jag vet faktiskt inte. Vi har nytta av dem ibland men sen ibland så visar det sig att vi har ingen nytta av dem, i alla fall.”

---

<sup>22</sup> Enligt tjänsteutlåtande tillstånd från Länsstyrelserna har Malmöskolorna fått tillstånd för mellan 25 till 32 utomhuskameror medan Göteborgsskolorna endast har fått tillstånd för i genomsnitt 12 utomhuskameror. I ett fall har tillståndet endast gällt två kameror.

<sup>23</sup> Däremot finns det två studentuppsatser (Datsko 2010; Trastarson & Undall-Behrend 2012) som undersöker rektorers, lärares och/eller elevers syn på kameraövervakning inomhus i skolmiljö.

<sup>24</sup> Att inomhuskamerorna även kan ha haft effekt på externa angrepp beror på att de på vissa skolor är igång dygnet runt inne i skolbyggnaden.

Det första antagandet som görs om varför kamerorna har en brottsförebyggande effekt är att de fungerar *avskräckande* – att eleverna upplever att risken att anlägga en brand eller dylikt är så pass överhängande att de avstår. Det innebär att inomhuskamerorna antas ha en förebyggande, *proaktiv*, effekt – innan ett normbrott sker. Det avgörande är inte om övervakningskameror finns utan hur används, menar vissa rektorer. Det krävs, enligt en rektor, att skolan aktivt använder sig av inspelningarna och lägger tid på att identifiera och hantera de elever som är inblandade. En konsekvenslogik måste upprätthållas, menar rektorn, genom att tydligt signalera till eleverna att om de hamnar på film när de begår ett brott i skolans lokaler kommer det att få negativa följder för dem. Om skolan inte agerar på detta sätt menar rektorn att övervakningskamerorna förlorar sin avskräckande effekt.

Antaganden om avskräckning tillskriver övervakningskameror inomhus en proaktiv effekt. Det andra antagandet om övervakningskamerors effekt på skolans interna brandproblem handlar istället om att inspelningar från inomhuskamerorna kan öka uppkläringen av interna incidenter genom att det används som en form av reaktivt bevisverktyg. En rektor är inte säker på att kamerorna har avskräckande effekt men ”en viss effekt kanske och framför allt har de den effekten att vi kan lösa en del genom att titta på dem”. En annan rektor menar att eftersom elever tenderar att inte berätta för skolpersonal vem som ligger bakom en viss incident, behövs kameror med bildåtergivning för att skolledningen ska kunna identifiera förövaren. På en annan skola infördes kameraövervakning i samband med att ett flertal brandanläggelser drabbade skolan och ”det var väldigt frustrerade att inte ha den möjligheten att försöka få stopp på det”, säger rektorn.

Rektorer och vaktmästare tar upp ett flertal situationer där bildmaterial från inomhuskameror har möjliggjort identifikation t.ex. av en elev som eldade på deckare och en före detta elev som anlade en brand i samband med ett inbrott. Två rektorer berättar att bildupptagningar från kameror har hjälpt dem få stopp på mycket aktiva brandanläggare. I det ena fallet visste skolan vem eleven var och gjorde en polisanmälan. Polisen gjorde dock inget förrän skolan senare lämnade över bildbevis från kamerorna som ”på ett fat”. Det är dock komplicerat att hantera och använda sig av materialet från kamerorna, menar en rektor:

Alltså vi har inte så bra kameror, att de oftast inte ger hela hjälpen, men de ger en del. [...] men de kräver ju också tid och det är inte alltid det som händer har den digniteten att jag, till exempel, har tid att sitta några timmar och titta på kamerorna för att *kanske* se någonting.

Det är tidskrävande att hantera det inspelade materialet och det är endast ett fåtal personer på skolan, oftast rektor, vaktmästare och IT-ansvarig, som får tillgång till det. Rektorn berättar att bildupptagningarna från kameror måste ”användas lite som en detektiv”. Kamerorna kan ha fångat de

skyldiga på bild eller så kan bildinspelningarna användas för att få en överblick över hur elever rör sig i skolans lokaler:

För att komma på var man ska titta och vad man ska titta efter och lägga ihop bilden från den [kameran] med bilden från den kameran. Vad är det som händer däremellan? Och lägga samma det med vad elever har sagt.

En delvis annan typ av argument för att kameraövervaka elever under skoltid, som används i intervjuerna, handlar om att inomhuskameror är *trygghetsskapande*; att de finns ”för elevernas säkerhet” och för att det ska vara ”tryggt för vissa elever”. Tryggheten består inte i att eleverna tror att någon kommer och ingriper när brottet begås – eftersom ingen aktivt sitter och tittar på filmerna i realtid. Den trygghet som det handlar om är snarare en minskad risk för att bli utsatt vilket i sin tur baseras på en premiss om att brotten verkligen minskar i och med införande av kameror. Att tala om elevers trygghet som målsättningen med kameraövervakningen innebär en förskjutning från att tala om att kamerorna används för att övervaka eleverna, i syfte att proaktivt avskräcka gärningspersoner eller reaktivt identifiera dem, till att kamerorna finns där för de potentiella offrens skull. I enlighet med detta har det skett en förändring i Malmö kommun angående hur kameraövervakning inomhus omtalas, från att tala om *kameraövervakning* till att tala om *trygghetskameror*. De olika sätten att tala om kameraövervakning inomhus positionerar eleverna som *potentiella förövare* (som ska avskräckas, upptäckas och bestraffas) eller som *potentiella offer* (som ska göras tryggare). ”Trygghetskameror” signalerar att skolan är otrygg utan kameror och att eleverna behöver kameror för att känna sig trygga(re).

Genom att lägga tonvikten på ”trygghet” snarare än ”övervakning” tonas integritetsdilemmat ner. Enligt lagen (Kameraövervakningslag 2013:460) ska kameraövervakning bara används när övervakningsintresset väger tyngre än integritetsintresset.<sup>25</sup> En säkerhetssamordnare i Göteborg kommenterar användningen av övervakningskameror på skolorna: ”Sen ska man ju komma ihåg att [utomhus-]kamerorna används ju efter skoltid. Och mycket av incidenterna sker ju inne i skolan under dagtid. Och där finns inga kameror och det är vi tacksamma för.” Han säger också att ”vi vill gärna värna integritetsbiten, i samhället, vi är ju ändå en kommunal verksamhet”. Flera rektorer som ansvarar för Malmöskolor med inomhuskameror anser tvärtom att integritetsdilemmat inte utgör något större problem. En rektor uppskattar att ”95 % av eleverna är positivt inställda till kameror”. Andra menar att det har förekommit ytterst lite diskussion och ifrågasättande från elever och lärare och att kamerorna idag är accepterade inslag i skolmiljön. Ytterligare en menar att det inte var ”några

---

<sup>25</sup> För mer information om kameraövervakningslagen se: <http://www.datainspektionen.se/lagar-och-regler/kameraovervakningslagen/>

konstigheter” när de introducerades, att de avdramatiserades snabbt och att både elever och lärare inom kort tid vände sig vid kamerorna. De beskriver sålunda att en normalisering av inomhuskameror har skett, tämligen omgående och utan något större motstånd från elever, föräldrar eller lärare.

Det finns dock rektorer som ställer sig negativa till att övervaka skolelever under skoltid. På en av de två Malmöskolor som idag inte använder övervakningskameror inomhus säger rektorn att de beslutade sig för att sluta kameraövervaka eleverna inomhus. Det framgår dock inte varför annat än att behovet förr var större och att de ”inte vill” övervaka eleverna. När vi frågade en rektor på en Göteborgsskola om hur de ser på övervakningskameror inomhus svarade denne att de inte vill övervaka eleverna inomhus eftersom de inte vill ”sänka sig till den nivån”, utan i första hand använda sig av andra strategier. Han säger också att de inte vill att ”eleverna ska känna att de är övervakade av vuxna”. Det är intressant att notera den stora skillnaden mellan Göteborg och Malmö gällande hur accepterad eller *tänkbar* åtgärden tycks vara. I Göteborg framstår det som i det närmaste otänkbart. Den ende av de intervjuade i Göteborg som ställer sig positiv till ett införande av inomhuskameror är en vaktmästare. Han bedömer dock att sannolikheten är liten att det skulle införas. På Malmöskolorna tycks inomhuskameror tvärtom vara ett legitimt och allmänt accepterat verktyg i arbetet mot skadegörelse, våld och andra interna problem på skolorna. Dock ska betänkas att det totalt sett endast är ca 20 procent av de kommunala grundskolorna i Malmö (15 av ca 75 skolor) som kameraövervakar sina elever och att över hälften av dem ingår i vår studie. Det skulle sålunda kunna vara så att kameraövervakning av elever inomhus inte är lika accepterat på mindre utsatta Malmöskolor.

## Utomhuskameror efter skoltid

I likhet med hur flera av de intervjuade på Malmöskolorna resonerar om kameraövervakning inomhus lyfts kameraövervakning utomhus efter skolans verksamhetstid fram som ett effektivt brottspreventivt verktyg i Göteborgsintervjuerna:

Intervjuare: Hur är det med utifrån kommande bränder när skolan är stängd och så där?

Rektor: Nu har vi ju haft kameror de senaste åren här så att det är obefintligt skulle jag säga. [...] Så det betalade sig på ett år, den investeringen. Men det har inte tagit bort den inre skadegörelsen, som elever åstadkommer, men den yttre skadegörelsen, på kvällar. Den är så gott som borta.

I likhet med detta menar vaktmästarna på en annan skola att skolbyggnaden inte längre var utsatt för bränder eller annan form av skadegörelse efter skoltid och kopplar denna nedgång till användningen av utomhuskameror. Även i annat material lyfts kamerors effekt fram. I ett tjänsteutlåtande från Länsstyrelsen i Västra Götaland gällande en skola som ville utöka sin kameraövervakning hävdas det

att kameraövervakningen har bidragit till en kraftig minskning av skadegörelsekostnader. Därtill ger säkerhetssamordnare och ansvariga från fastighetservice liknande bilder av att kameraövervakning av skolbyggnader efter skoltid kraftigt har minskat utvändigt skadegörelse på högstadieskolor i Göteborg.

Utomhuskamerorna antas ha ungefär samma brottspreventiva effekt som inomhuskamerorna, nämligen att de avskräcker och kan användas reaktivt för att identifiera förövare och klara upp brott. En säkerhetssamordnare sammanfattar hur han ser på kameror utomhus: ”men alltså bara att sätta upp kameror har avskräckande effekt”. En vaktmästare på en av Göteborgsskolorna menar att uppkylningar av brott, där filmerna har använts för att identifiera förövare, har en avskräckande inverkan i närområdet där skolan ligger. Han nämner ett inbrott som gjordes strax efter att utomhuskameror hade installerats på skolan. Inspelningarna kunde användas i utredningen av brottet och bidrog till att en ung man dömdes. Efter det har skolan varit förskonade från inbrott. Det ska nämnas att skolan tidigare periodvis hade varit utsatt för två till tre inbrott i veckan.

En helt annan bild ger en vaktmästare på en Malmöskola. Han bedömer att utomhuskamerorna inte har haft någon preventiv effekt på utifrån kommande angrepp på skolan. Skolan hade haft över 15 inbrott på ett fåtal månader – samtliga efter att utomhuskameror installerats. Han menar att de som gör inbrott döljer sitt ansikte vilket gör att kamerorna varken fungerar avskräckande eller kan leda till uppkylning av brotten. Både inomhus- och utomhuskamerornas avskräckande effekt när det gäller utifrån kommande angrepp efter skoltid ifrågasätts med liknande argument. ”Alla unga har luvor och sånt idag, så de går inte att identifiera”, säger en vaktmästare på en Malmöskola. En Malmörektor för ett liknande resonemang:

Visst kan de ha avskräckande effekt hos *några* men vi har ju också haft inbrott här t.ex. och då förstod vi att de har full koll på var kamerorna sitter och hur de är riktade och lyckades hitta vägar där de bara gick förbi en enda kamera och då dolde de sig.

En annan vaktmästare menar dock att det inte spelar någon roll om eleverna försöker dölja ansiktet med huvor eller liknande, de känns igen ändå. Det gäller dock bara om det är skolans nuvarande eller före detta elever som är inblandade i utifrån kommande angrepp på skolan, annars är det svårare för skolpersonal att känna igen förövarna.

Ett annat syfte med utomhuskamerorna – men inte med inomhuskamerorna – är att de förmodas kunna användas för att *avbryta pågående brott*. De högstadieskolor i materialet som har utomhuskameror, totalt sett 11 stycken, använder sig av olika typer av kameror. I Malmö används kameror med

bildupptagning, i Göteborg även värmekameror.<sup>26</sup> En säkerhetssamordnare i Göteborg menar att det i Göteborg successivt sker en övergång från ”den andra generationens kameror”, som har traditionell bildupptagning med möjlighet att identifiera förövare, till ”den tredje generationens kameror”, som används för att kunna avbryta ett pågående brott. Han kallar dem ”förekameror”:

Nu har vi ju installerat sådana här X-kameror, sådana här förekameror, alltså de reagerar när någon rör sig på fel ställe vid fel tillfälle, då skickar vi ju väktare i förväg. Istället för att i efterhand konstatera vem som har gjort det så försöker vi tänka före istället för efter.

Uppklaringen i form av identifikation inte är huvudsyftet: ”för oss är det viktigaste att försöka förhindra inbrott eller vandaliseringar så tidigt som möjligt”. Värmekamerorna visar endast en suddig bild av att någon/några rör sig invid skolfasaden och kan därmed inte användas för att identifiera en förövare. Det viktiga är dock hur potentiella förövare uppfattar att övervakningen fungerar, inte hur den fungerar i praktiken. På samma sätt som skyltar om att skolan övervakas antas ha avskräckande effekt även om inga kameror finns, förmodas värmekameror ha en avskräckande effekt trots att förövarna inte kan identifieras. Säkerhetssamordnaren menar att ”kameror i sig [är] avskräckande. Det är ju inte så att du går ut och skriker att ’vi kan inte identifiera’ när vi sätter upp [värme]kameror”.<sup>27</sup>

Ytterligare ett argument för värmekamerorna, förutom att de avbryter brott innan de sker, är att de inte utgör något hot mot integriteten och därmed inte kräver något tillstånd från Länsstyrelsen. Just att det krävs tillstånd från Länsstyrelsen för utomhuskameraövervakning används i Malmöintervjuerna paradoxalt nog som ett argument *emot* att installera utomhuskameror och *för* att istället använda inomhuskameror. Att få tillstånd från Länsstyrelsen antas av Malmörektorerna vara tidskrävande, krångligt och svårt att få beviljat. När vi frågar en rektor på en skola med inomhuskameror om de har utomhuskameror svarar denne: ”Nej, då måste man ju ha tillstånd!”. Ett underliggande antagande tycks här vara att det är mer etiskt problematiskt att övervaka skolbyggnaden och delar av skolgården efter skoltid än att övervaka sina egna elever eftersom det senare inte kräver tillstånd från Länsstyrelsen. En rektor säger att ”vi *får* övervaka våra egna lokaler, det är ingen allmän plats”.

---

<sup>26</sup> Kamerorna har värmesensorer som aktiveras när någon befinner sig inom ett avstånd på ca två meter från byggnaden. Då skickas ett larm till ett väktarbolag och en uttryckning sker.

<sup>27</sup> Även i Malmö tycks det ha skett en liknande förskjutning angående hur kameraövervakning utomhus av skolbyggnader omtalas. Malmö stads LarmCentral kallar sitt sätt att arbeta för *aktiv kamerabevakning*. Den aktiva aspekten av bevakningen handlar om att en väktarfunktion knyts till kameraövervakningen. Till skillnad från värmekamerorna baseras den aktiva övervakningen dock på kameror med bildupptagning. När någon rör sig nära fasaden på en skolbyggnad – inom det område som kamerorna bevakar - skickas ett larm till Malmö stads LarmCentral som först då går in på sin skärm för att iaktta vad som just då sker vid skolan. Sedan bestämmer de om det är befogat att skicka väktare till skolan. Fördelen med detta system är enligt de som tillhandhåller tjänsten, att ett brott kan avbrytas under tiden det sker. För en beskrivning av Malmö stads Larmcentral se *Malmö Stads LarmCentral. Ett tryggare Malmö. För din trygghet*.



I flera fall berättar de intervjuade att utomhus- eller inomhuskameror installerades på grund av en extremt utsatt situation. Det kan t.ex. handla om ett flertal brandanläggelser under en kort period. Det är dock sällan som en skola väljer att ta övervakningskameror ur bruk när de väl har installerats oavsett om situationen avseende brottslighet har förändrats.<sup>28</sup> I Datainspektionens riktlinjer angående kameraövervakning av skolor *inomhus* står det att övervakningskamerorna ska tas ur bruk om problemet som de var avsedda att råda bot på inte längre kvarstår:

En skola som infört kameraövervakning bör med jämna mellanrum undersöka om förutsättningarna för kameraövervakningen har förändrats. Ser problembilden annorlunda ut nu? Används rummen som kameraövervakas nu till något annat än när kamerorna monterades? Ger kameraövervakningen önskad, mätbar effekt?

En skolpersonal uttrycker i intervjuerna oro över att de inte ska få förnyat tillstånd från Länsstyrelsen eftersom skadegörelsen har gått ner så pass mycket. Tveksamheten gällande att ta övervakningskameror ur bruk på skolorna baseras på logiken att om kamerorna har haft effekt borde ju problemet rimligtvis återkomma om kameror tas ur bruk. Samtidigt individualiserar skolorna ofta interna skolbrandsproblem – om de individer eller grupper som utpekats som problembärare har slutat – borde inte övervakningskamerorna kunna tas ur bruk? Få skolor verkar ha gjort en omvärdering av situationen och tagit bort kameror som installerades i en Extremsituation. Det går sålunda att se inslag av normaliseringar av en, i skolans värld, exceptionell åtgärd (Flyghed 2000).

## Sammanfattning

Analysen av hur skolorna arbetar för att hantera skolbränder visar att de använder sig av en rad olika insatser av såväl social, situationell som strukturell karaktär. Det sociala preventiva arbetet är omfattande på skolorna. Alla skolor gör inte allt, men många gör mycket (för sammanställning se tabell 4). Det gäller inte minst primära sociala insatser. Arbetet för att förhindra anlagda skolbränder består i hög utsträckning av skolornas grundläggande insatser med att understödja elevernas kunskapsutveckling och möjlighet att få godkända betyg och gymnasiebehörighet, samt att verka för god psykosocial miljö på skolorna. Genom en positiv relation till skola och lärare, och upplevelse av inflytande över skolans miljö i bred bemärkelse, minskar risken för att elever ska använda bränder som en konfliktpraktik. Genom att eleverna utvecklar kunskap, värderingar och förmågor i skolan, samt godkända betyg kan risken för såväl anlagda skolbränder som annat kriminellt agerande minska.

---

<sup>28</sup> Undantag finns dock. En skola har inomhuskameror uppmonterade men de används inte längre, oklart varför. En annan skola har tillstånd för utomhuskameror men har inga kameror i bruk.

Denna form av främjande insatser är inte brandspecifika till sin karaktär, utan gäller även andra former av normbrott och kriminalitet.<sup>29</sup> Men även om det i intervjuer, policydokument och vid observationer framstår ett engagerat och omfattande arbete, så framgår också i andra sammanhang (skolinspektionsrapporter, sammanställningar av elevprestationer, elevenkäter etc.) kvarstående problem, på flera skolor omfattande sådana. Som en rektor uttrycker sig: ”vi har inte lyckats med det kompensatoriska uppdraget”. Detta uppdrag är ansevärt då flertalet skolor präglas av begränsade socioekonomiska förutsättningar i närområdet med bland annat trångboddhet, föräldrar som är relativt sett lägre utbildade, i högre utsträckning arbetslösa och har lägre medelinkomst. På flertalet skolor har en stor andel av eleverna annat modersmål än svenska, en skola lyfter fram en problembild av ”hög frekvens av trauman, bristande koncentration och motivation hos elever”. I materialet finns skolor där flertalet elever har åtgärdsprogram, och på många skolor är majoriteten av eleverna inte godkända i alla ämnen. Utöver generella strukturella och sociala insatser för att förändra situationen har skolorna i studien även använt brandspecifika sociala primära insatser som generella utbildningar om brand, säkerhet och risker; brandspecifika sekundära insatser riktade mot ungdomar i riskzonen (t.ex. konsekvenslektioner, MBU och RISK), samt brandspecifika tertiära insatser som konsekvensamtal.

Analysen visar också att en rad situationella insatser används av de undersökta skolorna (se tabell 5 och 6), som delvis tar sig olika lokala uttryck. Vissa situationella insatser pågår hela tiden, t.ex. de som ingår i ett systematiskt brandskyddsarbete och är förebyggande, andra införs reaktivt på grund av incidenter på en skola och är då inriktade på att hantera och förhindra specifika typer av anlagda bränder. Insatser kan införas på grund av brandspecifika problem men trots det få en bredare preventiv effekt även på andra typer av normbrott. Andra insatser kan införas på grund av andra typer av problem på skolorna men ändå få en brandpreventiv effekt. En betydande del av skolornas arbete med att förebygga intern brandanläggelse handlar om skolans toaletter, t.ex. om de ska vara öppna eller stängda. Situationella insatser kan vara svårförenliga om de bygger på motsatta principer och värden. En skola kan vilja skapa en brandsäker inomhusmiljö och samtidigt vilja verka för en trivsamt och inspirerande lärmiljö. En skola kan vilja undvika intrång i skolan genom olika typer av skalskydd och samtidigt vilja verka för en att skolans lokaler används av olika aktörer efter skoltid.

En tydlig skillnad gällande de undersökta högstadieskolornas situationellt inriktade brottspreventiva arbete handlar om i vilket utsträckning skolorna använder sig av kameraövervakning och vilken typ av kameraövervakning de då använder. Majoriteten av Malmöskolorna använder sig av kameraövervakning inomhus av eleverna under skoltid medan Göteborgsskolorna inte gör det. När det

---

<sup>29</sup> En anledning till att rektorerna fokuserar de generella primära sociala insatserna har troligtvis att göra med deras uppdrag är ett övergripande ansvar för skolan, dess elever och personal, vilket utgör ett helhetsperspektiv på verksamheten. En annan trolig anledning är att rektorerna ofta inte vet vem/vilka elever som ligger bakom en brand, och därför riktar insatserna mot samtliga elever eller större grupper av elever.

gäller utomhuskameror ser situationen närmast spegelvänd ut, flertalet Göteborgsskolor kameraövervakar sina skolbyggnader efter skoltid, medan inte ens hälften av Malmöskolorna gör det. Överlag finns det en stor tilltro till kameraövervakningens effekt på brandanläggelser, men i Malmö gäller tilltron inomhuskameror och i Göteborg utomhuskameror. Effekten av kameror antas bero på att de avskräcker potentiella brandanläggare (proaktiv effekt), möjliggör identifikation av förövare (reaktiv effekt), skapar trygghet för eleverna eller kan användas för att avbryta en tilltänkt eller pågående brandanläggelse (proaktiv effekt). Kritik mot inomhus- och utomhuskameror tas dock också upp, främst om att övervakningen under skoltid kränker elevernas integritet, att de inte avskräcker förövare (eftersom de maskerar sig) och att det är en tidskrävande och svåränvänd åtgärd som inte alltid leder till en identifikation av förövare, det vill säga till uppläring av brandincidenten.

## Åtgärder som minskar antalet skolbränder

Detta avsnitt sammanlänkar och sammanfattar rapportens resultat, samt lyfter fram och problematiserar åtgärder som kan minska antalet anlagda skolbränder. Utgångspunkten för rapporten är att skolor inte bara är utsatta för skolbränder, utan också är viktiga preventiva arenor och aktörer. Tidigare forskning har klarlagt att det finns olika typer av skolbränder orsakade av olika former av dynamiker (Ekbrand & Uhnöo 2015; Uhnöo 2014) och att det finns grannskapseffekter att ta hänsyn till vid analyser av fenomenet (Guldåker & Hallin 2013; Lindgren m.fl. 2013). Tidigare forskning har också visat att en bred uppsättning preventiva strategier används på kommunnivå i syfte att förebygga olika typer av skolbränder (Persson m.fl. 2013). Bidraget med denna forskningsstudie är att den utgår ifrån ett skolperspektiv, och undersöker skolorna och dess aktörers förståelse och hantering av problemet, och på så sätt ytterligare berikar förståelsen och förklaringarna av skolbränder och hur dessa kan förebyggas.

Studien, som omfattar totalt 20 brandutsatta högstadieskolor i Göteborg och Malmö, visar att flertalet skolor har haft en minskad brandutsatthet under den undersökta perioden (år 2004-2013). Detta stämmer väl överens med den nationella utvecklingen avseende skolbränder och behöver på så vis inte nödvändigtvis enbart vara en konsekvens av de åtgärder som de undersökta skolorna har satt in. De brandutsatta skolorna ligger i flertalet fall i socioekonomiskt utsatta bostadsområden, det vill säga i områden med lägre medelinkomster, lägre utbildningsnivå, högre arbetslöshet och högre andel personer med utländsk bakgrund, och speglar på så sätt städernas boendesegregation och ojämlikhet avseende livsvillkor. Det finns också en högre andel unga i åldern 13-18 i flertalet skolors närområden. Detta talar för att skolbrandsproblematiken bör förstås i ljuset av strukturella och samhällsliga villkor, vilka skolorna inte ensamt har ansvar för och möjlighet att påverka. Det finns emellertid skolor i studien som i de flesta avseenden inte stämmer in på beskrivningen ovan (se bilaga C). Det finns också skolor i de två storstädernas socioekonomiskt utsatta områden, som inte är särskilt brandutsatta. Det talar för att det inte enbart är socioekonomiska villkor i närområde som inverkar på förekomst av skolbränder. Kännetecknande för de brandutsatta skolorna är att de i nästan samtliga fall har en högre andel lågpresterande elever, en högre andel elever med föräldrar med kortare utbildningsbakgrund, samt i flertalet fall har en kritiserad psykosocial miljö (se bilaga D). I Göteborg har flertalet skolor haft en hög omsättning på skolledningen, vilket påverkar förutsättningarna för att driva ett långsiktigt utvecklingsarbete. Mönstret av strukturella villkor pekar på att förebyggande insatser även bör omfatta strukturella aspekter. Vissa väsentliga strukturella insatser kan inte den enskilda skolan själva initiera och genomföra, som t.ex. förbättrade livsvillkor i närområdet, ökade resurser till skolan för pedagogisk utveckling och större ombyggnationer, vilka också är åtgärder som

är mycket kostnadskrävande.<sup>30</sup> Andra sådana relevanta strukturella förändringar som ligger utanför den enskilda skolans diskretions område men som lyfts fram som betydelsefulla av skolaktörer är policy och lagändringar på lokal respektive nationell nivå, t.ex. policys i form av begränsad försäljning av smällare och raketer, riktlinjer för maximal storlek på skolenhet samt förändring i skollagen gällande möjligheter till avstängning och omplacering av elever. Vissa strukturella insatser kan emellertid den enskilda skolan i högre grad påverka, som exempelvis omorganisering av den egna verksamheten, vilket lyfts fram som en väsentlig främjande åtgärd som kan förbättra relationen mellan elever, respektive mellan elever och lärare. Därtill kan skolor samverka med andra aktörer i lokala forum som SSP och SSPF, vilket kan innebära ökat informationsutbyte, fördjupad analys av den lokala problembilden, samt att ett större utbud av möjliga insatser kan mobiliseras och att det sker koordinering av berörda aktörers insatser.

För att kunna förebygga anlagda skolbränder är det viktigt med kännedom om vilka orsaker som ligger bakom dem och hur förloppen ser ut. Skolbränder kan orsakas av olika motiv, anläggas på skilda sätt och ha olika förlopp. Inte minst viktig är distinktionen mellan interna och externa skolbränder, där de senare inte nödvändigtvis anläggs av personer som har en relation till skolan utan kan bero på områdesrelaterade förhållanden. Den typ av brandrelaterade händelser som sker under skoltid inne i skolbyggnaden, det vill säga interna skolbränder, kan i huvudsak delas in i fem typer: toalettbränder, korridorbränder, elevskåpsbränder, avsiktliga falsklarm, och avfyrande av smällare, raketer eller fyrverkerier inne i skolbyggnaden. De externa skolbränderna i studien omfattar istället skolgårdsbränder, fasadbränder, inbrottsrelaterade bränder och bränder som orsakas av att brinnande eller explosiva föremål kastas in i skolbyggnaden. De interna skolbränderna anläggs av skolans egna elever och verksamma åtgärder mot dessa kan vara av situationell karaktär, likväl som av social karaktär. De situationella åtgärderna mot intern brandanläggelse berör exempelvis skolans tillträde och utformning av elevtoaletter, tömning och placering av papperskorgar, rutiner för försvärande av och utrymning vid falsklarm och samt vuxennärvaro i korridorer (se tabell 5, s. 52). De olika typer av sociala åtgärder som skolorna använder sig av (se tabell 4, s. 39) inriktar sig framför allt mot att förebygga eller förhindra interna skolbränder eftersom de riktar sig mot skolans egna elever. Externa skolbränder, som ofta inte anläggs av skolans egna elever (se Ekbrand & Uhnoo 2015; Uhnoo 2014), påverkas mycket av grannskapseffekter och kan därför förebyggas genom strukturell prevention som består i att förändra levnadsförhållanden för barn och unga i skolans närområde. Skolornas arbete vad gäller att förebygga externa skolbränder specifikt består i huvudsak av olika typer av situationella åtgärder (se tabell 6, s. 55).

---

<sup>30</sup> Utbildningsminister Gustav Fridolin har nyligen gått ut med ett förslag om att staten ska öka det ekonomiska stödet till, och interventionen i, skolor där tydligt utvecklingsbehov har identifierats, bland annat utifrån låga elevprestationer och många nyanlända elever (se <http://sverigesradio.se/sida/artikel.aspx?programid=83&artikel=6181489>).

Studien visar att det förekommer stora, för vissa skolor mycket stora, mörkertal gällande antalet brandrelaterade händelser. Det har blivit tydligt då MSBs registerdata över räddningstjänstens utryckningar till skolorna har relaterats till andra typer av material, framför allt intervjuer med skolaktörer och räddningstjänstens nyhetsbrev gällande skolbränder. MSBs registerdata bygger på utryckningar vid larm som når räddningstjänsten, men många skolor hanterar även skolbränder själva vilket medför att inte alla larm når räddningstjänsten. Skolorna har med andra ord olika larmhanteringspraktiker, motiverade av olika överväganden, där några skolor låter samtliga automatlarm gå vidare direkt till räddningstjänsten, medan flertalet väljer att hantera vissa brandincidenter själva. Överväganden som ligger bakom skolornas hantering av brandlarm gäller att de inte vill uppta samhällsresurser eller räddningstjänsten i onödan, att de vill undvika störningar som uppstår i den pedagogiska verksamheten vid utrymningar, samt att skolorna inte vill utrymma skolan för att de bedömer att det kan trigga igång ytterligare brandanläggelse. Larmhanteringen förefaller i vissa fall inte vara en konsekvens av en genomtänkt strategi. Det kan också vara att skolledningens strategi inte är tydligt förankrad hos vaktmästarna, som oftast är de som hanterar brandlarm och gör överväganden om larmen ska gå vidare till räddningstjänsten. I Malmö förekommer exempelvis larmhantering via ett privat bolag som intervjuade vaktmästare och räddningstjänst problematiserar, i Göteborg förekommer det att vaktmästare larmkwitterar innan orsaken till larmet har undersökts. Att kartlägga och problematisera skolornas lokala praktiker för larmhantering och för utrymning vid brandlarm har vid en första anblick inte något med förebyggande av skolbränder att göra, utan snarare med hantering av incidenter, men skolornas olika larmhanteringspraktiker får konsekvenser för räddningstjänstens kännedom om situationen på skolorna. Detta påverkar i sin tur vilka möjligheter till samverkan med skolorna som finns för räddningstjänst och andra relevanta aktörer. Larmhanteringspraktiker är också viktigt eftersom skolornas bedömningar i värsta fall kan innebära risker för personal och elever ute på skolorna. Heterogeniteten i lokala larmpraktiker påverkar även tillförlitligheten i MSBs nationella statistik. Analysen tyder på att larmhanteringsfrågan skulle behöva lyftas på kommunal nivå. Skolor behöver inte bara rutiner för och kunskap om hur larmcentralen på skolan tekniskt fungerar, utan också vägledning i hur räddningstjänsten och andra berörda aktörer rekommenderar att de ska bedöma olika incidenters allvarsgrad och när dessa aktörer anser att det är önskvärt att skolorna involverar räddningstjänsten.

I studien förekommer skolor där brandproblemen normaliseras och tonas ner, trots deras allvarliga karaktär. Detta kan delvis förstås i ljuset av att skolorna parallellt har att hantera även andra allvarliga problematiker. Det finns också skolor som ger uttryck för ett mycket aktivt förhållningssätt till skolbränder. Orsakerna till bränderna förläggs av skolans aktörer, det vill säga intervjuade rektorer och vaktmästare, på individer eller grupper av elever genom individualisering av problemet. De lyfter också fram andra förklaringar som gruppprocesser på skolorna, förhållanden i området samt

situationella faktorer gällande själva tillfället eller situationen när branden skedde. Bakomliggande orsaker till brandanläggelser påverkar rimligtvis hur verksamma olika typer av insatser är. Om skolan individualiserar problemet genom att anse att skolans brandincidenter kan härledas till en specifik elev, mindre elevgrupp eller klass är det rimligt att olika typer av sociala insatser, av sekundär eller tertiär karaktär, används. Är det gruppprocesser på skolan som sätter igång negativa spiraler av normbrott, behöver också sociala insatser av mer primär karaktär troligen användas. Om skolan tolkar brandproblemet som situationell betingat, att det t.ex. handlar om utformningen av skolans fysiska miljö, tillgänglighet avseende lättantändligt material eller grad av tillträde till och social kontroll över skolgård och skolans lokaler, borde olika typer av situationella insatser tas i bruk. Handlar skolans problem om externa skolbränder eller om interna skolbränder som antas vara orsakade av områdesförhållanden är strukturell prevention att förordas.

Analysen av hur skolorna arbetar för att hantera skolbränder visar att de använder sig av en rad olika insatser av såväl social, situationell som strukturell karaktär (se tabell 4-6, s. 39, 52, 55). Skolorna arbetar både proaktivt och reaktivt, det vill säga både med att förebygga och hantera skolbränder. Flera rektorer lyfter fram att det brandförebyggande arbetet utgör en integrerad del av skolans vardagliga arbete och pedagogiska uppdrag (se även MSB 2011a). I hög utsträckning förstås problemet som ingående i skolans generella uppdrag att stödja eleverna i deras utveckling av kunskaper, värderingar och förmågor. Detta har stöd i forskningen så till vida att samband har identifierats mellan ungdomar med svaga skolprestationer och bristande relationer till vuxna på skolan och brandanläggelse generellt (Lindgren m.fl. 2013), samt mellan svaga skolprestationer på skolnivå och skolbränder (se denna studie, se även Lundsten 2013). Arbetet för att stärka elevernas kunskapsutveckling och relationer till vuxna på skolan kan utifrån detta antas utgöra väsentliga brandförebyggande åtgärder. Utöver primära sociala insatser av proaktiv och främjande karaktär som riktar sig till samtliga elever, har skolan också användning för en rad ordinarie verktyg för elever i riskzonen och i behov av särskild anpassning eller särskilt stöd. Det innefattar elevvårdsteam bestående av skolpersonal med olika professionella funktioner, individuella anpassningar i skolgången och upprättande av åtgärdsplaner med strategier för den individuella eleven, samt oros- eller bekymringssamtal i samverkan med andra aktörer. Detta utgör generella sekundära sociala förebyggande insatser, det vill säga de bygger på en föregående riskanalys från skolans sida. För elever som identifierats för brandanläggelse finns därtill reaktiva insatser för att hantera den uppkomna situationen, och en sådan åtgärd är att göra en polisanmälan. Praktikerna kring polisanmälan skiljer sig åt mellan skolor, då vissa skolor i hög grad polisanmäler medan andra skolor framhåller att de väger in faktorer som elevens ålder, brandincidentens karaktär och omständigheter kring eleven, innan beslut fattas om att göra en polisanmälan. Såväl Göteborg som Malmö har policyer eller råd utarbetade för skolor om polisanmälningar, men skolornas diskretionära makt i frågan förefaller vara stor.

Utöver dessa generella primära, sekundära och tertiära sociala insatser som riktar sig till individer och grupper av elever, så använder skolorna också preventiva strategier som är särskilt inriktade på brandanläggelse. Det gäller exempelvis brandspecifika primära sociala insatser som generella utbildningar av elever, utrymningsövningar och SBA-arbete, besök hos eller av räddningstjänsten; sekundära sociala insatser som ökad närvaro av räddningstjänsten på skolor och konsekvenslektioner vid brandincidenter; samt tertiära sociala insatser som konsekvensamtal med brandanläggande elever (se även tabell 4, s. 39). Flera skolor har ett nära och uppskattat samarbete med räddningstjänsten och menar att det är väsentligt att räddningstjänsten finns att tillgå både proaktivt och efter att skolbränder har inträffat. Det finns också skolor i materialet som hyser en tveksamhet över om räddningstjänstens närvaro och interventioner på skolan riskerar att trigga fram ytterligare brandanläggelse. Tveksamheten baserar sig i ett par fall i egna erfarenheter av vad som tolkas som just ”trigging”, och rektorerna lyfter i dessa fall fram mer främjande och förebyggande insatser som alternativ till reaktiva insatser.

Utöver sociala insatser används en rad situationella insatser på de undersökta skolorna. De syftar till att minska antalet brottstillfällen genom att förändra situationerna vid vilka brott begås med hjälp av fysiska, miljömässiga eller tekniska åtgärder. De situationella åtgärderna kan avse att göra det svårare, mer riskabelt eller minska utbytet av att anlägga brand, skjuta raketer eller avsiktligt orsaka falsklarm. Vissa situationella insatser som skolorna använder avser framför allt att förebygga eller förhindra intern brandutsatthet, andra att förebygga extern brandutsatthet. Situationella insatser kan vara svårförenliga om de bygger på motsatta principer och värden. En betydande del av skolornas arbete med att förebygga intern brandanläggelse handlar om åtgärder inriktade på skolans elevtoaletter, t.ex. om de ska vara öppna eller stängda. Vidare finns stora skillnader mellan Göteborg och Malmö vad gäller högstadieskolornas användning av kameraövervakning. Majoriteten av Malmöskolorna i studien använder sig av kameraövervakning av eleverna under skoltid, medan Göteborgsskolorna inte gör det. Däremot kameraövervakar flertalet av Göteborgsskolorna sina skolbyggnader efter skoltid, medan endast fyra av Malmöskolorna gör det. Det avspeglar sig också i vilken preventiv effekt som tillskrivs olika typer av kameraövervakning: i Malmö gäller tilltron inomhuskameror och i Göteborg utomhuskameror. Den brottspreventiva effekten av kameror antas vara att de avskräcker potentiella brandanläggare (proaktiv effekt), möjliggör identifikation av förövare (reaktiv effekt), skapar trygghet för eleverna eller kan användas för att avbryta en tilltänkt eller pågående brandanläggelse (proaktiv effekt). Kritik mot inomhus- och utomhuskameror tas dock också upp, främst att övervakningen under skoltid kränker elevernas integritet, att kameror inte avskräcker förövare (eftersom de maskerar sig), och att det är en tidskrävande och svåransvänd åtgärd som inte alltid leder till en identifikation av förövare, det vill säga till upplärning av brandincidenten. Få skolor verkar ha gjort löpande utvärderingar av hur situationen gällande brandanläggelser har utvecklats efter införandet av kameror,



och utifrån konstaterade minskningar tagit bort kameror som installerades i en extrem situation. Det går sålunda att se vissa inslag av normalisering av en, i skolans värld, exceptionell åtgärd (Flyghed 2000).

Det finns vissa specifika åtgärder som lyfts fram som framgångsrika av skolans aktörer. Det gäller generella insatser som att utveckla det pedagogiska arbetet för att understödja elevernas lärande, samt att utveckla den psykosociala skolmiljön och de sociala relationerna så att eleverna trivs och kommer till sin rätt på olika sätt. Det senare kan ske t.ex. genom att minska storleken på skolenheten, omorganisera skolan för att gynna närmare relationer mellan lärare och elever, öka elevens inflytande över verksamheten, och att öka vuxennärvaron på skolan. En ytterligare åtgärd som nämns är att öka utbudet av meningsfulla aktiviteter under raster och på fritiden. Insatserna kan även vara av mer brandspecifik karaktär, som att t.ex. begränsa tillgången till raketer och smällare, att undervisa eleverna i risker och brandsäkerhet, samt att stimulera elevernas ansvar för den fysiska skolmiljön genom att ge dem ökat inflytande över dess utformning och skötsel, samt genom tilldelning av hemklassrum och klasstoletter. Dessa insatser kan betraktas som relativt okontroversiella och bygger på en i grunden positiv elevsyn. Vissa av dem kan dock vara resurskrävande.

Det finns också andra insatser som framhålls minska antalet anlagda skolbränder som kameraövervakning inomhus eller utomhus, avstängning av elever från skolan, samt omplacering av elever på andra enheter. Dessa åtgärder kan betraktas som välmotiverade i vissa fall, men de är också mer kontroversiella då de kan aktualisera etiska dilemman och även omfatta negativa bieffekter. När det gäller insatser för elever i riskzonen eller för elever som har identifierats som brandanläggare, gäller det att vara vaksam på att insatserna inte stigmatiserar och stärker en spiral av avståndstagande och konfliktpraktik. När det gäller kameraövervakning kan det i ett mer akut skede vara motiverat för att hantera återkommande brandanläggelser på en skola och identifiera aktiva förövare. Men när insatsen blir permanent och fortsätter att användas även när brandproblematiken har blivit mindre framträdande, väcker kameraövervakning frågor om den är befogad relativt de integritetskränkningar som den medför.

När det gäller frågan om vilka åtgärder som minskar antalet bränder är det generellt viktigt att de brandpreventiva åtgärderna anpassas till skolans specifika sammanhang, och till den typ av skolbränder som den aktuella skolan är utsatt för eller riskerar att utsättas för. Det gäller i flertalet fall att sätta in insatser som både behandlar en mer generell problembild (på områdesnivå, skolnivå och individnivå), och skolans specifika problembild gällande anlagda bränder. I rapporten presenteras och konkretiseras en mångfald möjliga sätt att förebygga, hantera och motverka skolbränder som de undersökta skolorna använder sig av eller berörs av. Mycket talar för att skolor som lägger vikt vid

brottsförebyggande arbete, vilket inkluderar att förebygga anlagda bränder, och därtill arbetar strukturerat för att komma till rätta med aktuella problem, i högre utsträckning minskar brandrelaterade problem än andra skolor (MSB 2011a; Brå 2012).

## Referenser

- Andersson, B., Dahl, G., Mårtensson, U., & Andersson, R. (2009). *Skolbränder och skolbrandsprevention: underlag för planerade insatser enligt 'Karlstadsmodellen'*. Karlstad: Karlstads universitet/Karlstads kommun; Stockholm: Brandforsk.
- Andersson, R. (2008). "Skapande av svenskglea bostadsområden". I L. Magnusson Turner red. *Den delade staden*. Umeå: Boréa.
- Andersson, B., Lundqvist, M., Jonsson, A., Sundin, S., Gell, T., Andersson, R. (2010). *Vilka skolor har en ökad risk för anlagd brand? Samanvändning av data från Insatsrapportdatabasen och Skolregistret*. Karlstad: Karlstad universitet; Stockholm: Myndigheten för samhällsskydd och beredskap.
- Arson Prevention Bureau (1998). *How to Combat Arson in Schools*. London: Association of British insurers, Arson prevention Bureau.
- Betsinger, S. (2006). "Arson". In D. L. MacKenzie, L. O'Neill, W. Povitsky & S. Acevedo eds. *Different crimes, different criminals: understanding, treating and preventing criminal behavior*. Cincinnati: Anderson Publishing.
- Blanco, C., Alegria, A. A., Petry, N. M., Grant, J., Simpson, B., Liu, S.-M., Hasin, D. (2010). "Prevalence and correlates of fire-setting in the United States: Results from the national epidemiological survey on alcohol and related conditions (NESARC)". In *Journal of Clinical Psychiatry*, 71: 1218–1225.
- Blomqvist, P. & Rothstein, B. (2000). *Välfärdsstatens nya ansikte: demokrati och marknadsreformer inom den offentliga sektorn*. Stockholm: Agora.
- Blomqvist, P., & Johansson, H. (2008). *Brandstatistik - Vad vet vi om anlagd brand*. Rapport 2008:48. Borås: SP Sveriges Tekniska Forskningsinstitut.
- Boberg, J. (2006). *An exploratory case study of the self-reported motivations of students who set school fires*. Unpublished doctoral dissertation. Northern Arizona University, Flagstaff.
- Bohman, H. (2013). "Orsaker bakom anlagda bränder: ett makroperspektiv". I H. Bohman, M. Gerell, J. Lundsten & M. Tykesson. *Stadens bränder. Del 2: Fördjupning*. MAPIUS 10. Malmö: Malmö högskola; Stockholm: Brandforsk.
- Bremberg, S. (2008). "Narkotikaförebyggande insatser i skolan". I S. Andréasson red. *Narkotikan i Sverige: metoder för förebyggande arbete, en kunskapsöversikt*. Rapport 2008:3. Stockholm: Statens folkhälsoinstitut.
- Brottsförebyggande rådet (Brå) (2007). *Kameraövervakning och brottsprevention. En systematisk forskningsgenomgång*. Rapport 2007:29. Stockholm: Brottsförebyggande rådet.
- Brottsförebyggande rådet (Brå) (2012). *Att förebygga brott och problembeteenden i skolan. Presentation och analys av tre lokala projekt*. Idéskrift nr 19. Stockholm: Brottsförebyggande rådet.
- Böhlmark, A. & Holmlund, H. (2012). *Lika möjligheter? Familjebakgrund och skolprestationer 1988-2010*. Rapport 2012:14. Uppsala: IFAU.

- Connell, R.W. (2008). *Maskuliniteter*. Göteborg: Daidalos.
- Cornish, D.B. & Clarke, R.V. (2003). "Opportunities, precipitators and criminal decisions: a reply to Wortley's critique of situational crime prevention". In *Crime Prevention Studies*, 16: 41-96.
- Datsko, K. (2010). *Kameraövervakning i skolmiljö. En kvalitativ intervjustudie*. Examensarbete. Stockholm: Kriminologiska institutionen, Stockholms universitet.
- Del Bove, G., & Mackay, S. (2011). "An empirically derived classification system for juvenile firesetters". In *Criminal Justice and Behavior*, 38(8): 796–817.
- Dickens, G., & Sugarman, P. (2012). "Adult firesetters: Prevalence, characteristics and psychopathology." In G. Dickens, P. Sugarman, & T. Gannon eds. *Firesetting and mental health: Theory, research and practice*. London: RCPsych Publications.
- Diskrimineringslagen (2008:567). Stockholm: Kulturdepartementet.
- Ekbrand, H. & Uhnoo, S. (2015). "Juvenile Firesetting in Schools". In *Journal of Youth Studies*, <http://dx.doi.org/10.1080/13676261.2015.1039970>.
- Estrada, F. (2007). "Ungdomsbrottslighetens utveckling, omfattning och struktur". I F. Estrada & J. Flyghed red. *Den svenska ungdomsbrottsligheten*. Lund: Studentlitteratur.
- Felson, M. & Boba, R. (2010). *Crime and everyday life* (4th ed.). London: Sage.
- Fritzon, K., Dolan, M., Doley, R., & McEwan, T. E. (2011). "Juvenile fire-setting: A review of treatment programs". In *Psychiatry, Psychology and Law*, 18: 395–408.
- Flyghed, J (2000). "Normalisering av det exceptionella – ett led i den sociala kontrollens expansion". I J. Flyghed red. *Brottsbekämpning - mellan effektivitet och integritet. Kriminologiska perspektiv på polismetoder och personlig integritet*. Malmö: Studentlitteratur.
- Guldåker, N. & Hallin, P-O. (2013). *Stadens bränder, Del 1: Anlagda bränder och Malmös sociala geografi*. MAPIUS 9. Malmö: Malmö högskola; Stockholm: Brandforsk.
- Göteborgs stad (2013). *SBA: Handbok för systematiskt brandskyddsarbete*. Göteborg: Stadsledningskontoret, Göteborgs stad.
- Hollin, C. R. (2012). "Arson: treatment and interventions". In G. Dickens, P. Sugarman & T. Gannon eds. *Firesetting and Mental Health. Theory, Research and Practice*. London: RCPsych Publications.
- Kameraövervakningslag (2013:460). Stockholm: Justitiedepartementet.
- Katz, J. (1988). *Seductions of Crime: Moral and Sensual Attractions in Doing Evil*. New York: Basics Books.
- Kolko, D. J, Scharf, D. M., Heschell, A., Wilcox, D. K., Okulitch, J. & Pinsonneault, I. (2008). "A Survey of Juvenile Firesetter Intervention Programs in North America". In *American Journal of Forensic Psychology*, 26(4): 41-66.

- Lab, S. P. (2010). *Crime Prevention – approaches, practices and evaluations*. New Providence: Anderson Publishing.
- Lindgren, S.-Å., Björk, M., Ekbrand, H., Persson S., & Uhnö, S. (2013). *Barn/ungdomar som anlägger brand – orsaker och motåtgärder*. Göteborg: Göteborgs universitet; Stockholm: Brandforsk.
- Lundsten, J. (2013). ”Motiv att anlägga bränder på högstadieskolor”. I H. Bohman, M. Gerell, J. Lundsten & M. Tykesson. *Stadens bränder. Del 2: Fördjupning*. MAPIUS 10. Malmö: Malmö högskola; Stockholm: Brandforsk.
- LSO (2003:778). Lag om skydd mot olyckor. Stockholm: Försvarsdepartementet.
- MSB (2011a). *Nationell handlingsplan för att stärka arbetet mot bränder i skolmiljö*. Dnr: 2010-7743. Karlstad, Stockholm: Myndigheten för samhällsskydd och beredskap.
- MSB (2011b). *Rapport: studie av kommuners arbete med anlagd skolbrand*. Dnr: 2011-925. Karlstad, Stockholm: Myndigheten för samhällsskydd och beredskap.
- Nilsson, A. (2007). ”Begränsade möjligheter eller bristande kontroll?”. I F. Estrada & J. Flyghed red. *Den svenska ungdomsbrottsligheten*. Lund: Studentlitteratur.
- Persson, S. (2013). *Att släcka innan det brinner: en utvärdering av socialt brandförebyggande insatser*. Göteborg: Göteborgs universitet; Stockholm: Brandforsk.
- Persson, S., Uhnö, S., Ekbrand, H., Thodelius, C., & Lindgren, S.-Å. (2013). *Utvärdering av kommuners arbete mot anlagda skolbränder*. Göteborg: Göteborgs universitet; Stockholm: Brandforsk.
- Ring, J. (2007). ”Riskfaktorer och brott”. I F. Estrada & J. Flyghed red. *Den svenska ungdomsbrottsligheten*. Lund: Studentlitteratur.
- Social rapport (2010). Stockholm: Socialstyrelsen.
- Sahlin, I. (2008). *Brottsprevention som begrepp och samhällsfenomen*. Lund: Arkiv förlag.
- Salonen, T. (2014). *Barnfattigdom i Sverige: årsrapport 2014*. Stockholm: Rädda Barnen.
- Sernhede, O. (2014). ”Segregationen, skolan och ungas informella lärande”. I O. Sernhede & I. Tallberg Broman red. *Segregation, utbildning och ovanliga lärprocesser*. Stockholm: Liber.
- Skollag (2010:800) Stockholm: Utbildningsdepartementet.
- Skolverket (2012a). *Likvärdig utbildning i svensk grundskola? En kvantitativ analys av likvärdighet över tid*. Rapport 374. Stockholm: Skolverket.
- Skolverket (2012b). *Arbetet mot diskriminering och kränkande behandling*. Stockholm: Fritzes.
- Skolverket (2014). *Arbete med extra anpassningar, särskilt stöd och åtgärdsprogram*. Stockholm: Fritzes.
- Strömblad, P. (2008). ”Att studera segregationens konsekvenser”. I L. Magnusson Turner red. *Den*

*delade staden*. Umeå: Boréa.

- Trastarson, G. & Undall-Behrend, E. (2012). *Kameraövervakning i skolan: en kvalitativ studie om upplevelsen av övervakning*. Kandidatuppsats. Lund: Sociologiska institutionen, Lunds universitet.
- Tonry, M. & Farrington, D. P. (1995). "Strategic Approaches to Crime Prevention". In *Crime and Justice*, 19: 1-20.
- Terjestam, Y. & Rydén, O. (1999). *Att leka med elden: en bok om barn, eld och brand*. FoU rapport. Karlstad: Räddningsverket.
- Uhnoo, S. (2012). *Tillsammans och i samförstånd: ungas gemensamma brandanläggelse*. NsFK research seminar report No. 54. Aarhus: Scandinavian Research Council for Criminology.
- Uhnoo, S. (2014). *Individer dömda för anlagda skolbränder: en analys av svenskt rättsmaterial*. Göteborg: Göteborgs universitet; Stockholm: Trygg Hansa.
- Uhnoo, S. Persson, S., Ekbrand, H. & Lindgren, S.-Å. (2015). "Juvenile school firesetting in Sweden: causes and countermeasures". In *Journal of Scandinavian studies in criminology and crime prevention*, 16(1): 25-40.
- Uhnoo, S. (2015). "Starting a Fire Together: the dynamics of co-offending in Juvenile Arson". Inskickad till tidskrift för slutbedömning.
- Van Hees, P. & Johansson, N. (2010). *Fallstudier – Vilka tekniska faktorer spelar roll vid anlagda bränder i skolor*. Rapport 3148. Lund: Brandteknik, Lunds tekniska högskola.
- Wade, P., Teeman, D., Golden, S., Wilson, R., & Woodley, W. (2007). *The impact of school fires: A study of the wider economic and social impacts on schools and the local community*. Slough: NFER.

## Internetkällor

- <https://socialutveckling.goteborg.se/publikationer/detta-ar-pis/> hämtad 2015-06-29.
- <http://sverigesradio.se/sida/artikel.aspx?programid=83&artikel=6181489> hämtad 2015-06-30.
- <http://www.esf.se/sv/Resultat/Projektbanken/Behallare-for-projekt/Sydsverige/En-integrerad-raddningstjanst/> hämtad 2015-06-15.
- <http://www.svenskacope.se/index.php/component/content/> hämtad 2015-06-29.
- <http://www.datainspektionen.se/lagar-och-regler/kameraovervakningslagen/> hämtad 2015-06-29.
- <http://www.datainspektionen.se/lagar-och-regler/kameraovervakningslagen/mer-om-kameraovervakningslagen/> hämtad 2015-06-29.
- <http://www.datainspektionen.se/lagar-och-regler/kameraovervakningslagen/kameraovervakning-inomhus-i-skolor/> hämtad 2015-06-29.

## Bilaga A. Utvecklad beskrivning av metod

I det följande behandlas studiens tillvägagångssätt mer utförligt, det vill säga urvalet av de i studien ingående skolorna, hur materialinsamling och analys skett, samt styrkor och brister med tillvägagångssätt och analys.

### Urval av skolor

Högstadieskolor i storstadsområden är speciellt utsatta för anlagda bränder. Särskilt drabbade har högstadieskolor i Göteborg och Malmö varit (Guldåker & Hallin 2013:63; Blomqvist & Johansson 2008:42). Utsatta högstadieskolor i storstadsmiljö är därför i särskilt fokus i rapporten, och studien omfattar totalt 20 skolor i Göteborg och Malmö. Särskilt utsatta högstadieskolor har valts ut för att dessa har haft anledning att utarbeta ett aktivt och reflekterat preventivt arbetssätt. Analysen blir mer relevant och givande om urvalet består av skolor som har haft goda skäl att införa preventiva åtgärder. Den undersökta perioden omfattar år 2004 till och med år 2013. Perioden är vald med tanke på att den innebär att ett tillräckligt omfattande material om skolbränder kan samlas in, och också utifrån att Lagen om skydd mot olyckor (LSO 2003:778) började gälla vid periodens början. Denna lag innebär ett ökat krav på kommuner att arbeta brandförebyggande.

Urvalet av skolor bygger på att de, enligt registerdata från MSB över utryckningar från räddningstjänsten till skolbyggnader, är de skolor som varit mest brandutsatta i Göteborg respektive Malmö, de utgör s.k. hotspots. Urvalsprocessen bestod konkret i att med utgångspunkt i registerdata urskilja de 10 högstadieskolor i Malmö respektive i Göteborg som under de aktuella 10 åren haft högst antal anlagda skolbränder, eg. har haft störst antal utryckningar av räddningstjänsten i respektive stad. Urvalet baseras på larm under såväl skoltid som efter skoltid (för problematisering av mörkertal se diskussion på s. 27ff).

I urvalet inkluderades både skolor som under tioårsperioden haft en positiv trend och de som haft en negativ trend gällande brandanläggelser. Detta för att möjliggöra identifikation av eventuella skillnader avseende orsaker till bränder, preventiva faktorer och åtgärder mellan de två grupperna. Flertalet skolor i studien (det vill säga 17 av 20) har emellertid haft en minskning av antalet larm och skolbränder under perioden, vilket ligger i linje med den generella minskning som skett nationellt av fenomenet. Avseende bortfall kan nämnas att några av de skolor som ursprungligen ingick i urvalet

visade sig vara nedlagda. Det är möjligt att skolor med särskilt svår problematik, bland annat vad gäller anlagd brand, kan vara just sådana som lagts ner och därmed utgör bortfall i studien.

Brandutsatta högstadieskolor i Göteborg respektive Malmö utgör fall som liknar varandra, de utgör s.k. most simliar cases-urval. Genom att de analyserade skolorna i hög grad liknar varandra – de är alla brandutsatta högstadieskolor i storstäder – är det möjligt att urskilja och analytiskt isolera preventiva faktorer och åtgärder som kan förklara skillnader i utveckling av antal skolbränder över tid. Genom att inkludera två städer i urvalet – Göteborg och Malmö – kan även lokala skillnader avseende praktiker och hantering identifieras och analyseras.

## Materialinsamling

Efter att urval av skolor gjorts, bestod nästa steg i processen av materialinsamling. För att besvara projektets frågeställningar samlades skilda former av empiriskt material in: statistik, observationer av skolorna, kvalitativt intervjumaterial och dokument. De olika materialtyperna ger kompletterande perspektiv på och bilder av brandutsatta högstadieskolor och deras hantering av skolbrandsproblematiken. Sammantaget ger materialet rik och unik kunskap om de i studien 20 ingående högstadieskolorna.

Inledningsvis samlade vi in material för analys av vad som *kännetecknar skolorna och deras närområde* avseende: skolbyggnaders områdesplacering, utformning och användning, pedagogisk ledning, psykosocial miljö, upptagningsområde och elevers prestationsnivåer. Detta material omfattar: besök och observationer på samtliga 20 skolor, kommunernas områdesfakta för aktuella närområden, material från skolornas hemsidor, skolinspektionsrapporter om skolorna, statistik från Skolverket gällande elevrekrytering och elevprestationer (hämtad från SALSAs och Siris databaser), kommunernas elevundersökningar om skolors psykosociala miljö, samt internetsökningar.

Vi samlade också in material gällande skolornas *problembild* och inblandade aktörers förståelse av *orsakerna till skolbränderna*. Detta material inkluderar: utryckningsstatistik och uppgifter från MSB och räddningstjänst, 28 intervjuer (se tabell 8 nedan) med nyckelpersoner på skolorna (vaktmästare, rektorer, biträdande rektorer och intendent), personal från räddningstjänst, polis, säkerhetssamordnare och säkerhetsansvariga på kommunnivå. Vi har även använt nyhetsbrev och sammanställningar från räddningstjänst och försäkringsbolag, skolornas ansökningar till Länsstyrelsen angående tillstånd till kameraövervakning, samt gjort internetsökningar.



Tabell 8. Sammanställning över intervjuer

Intervjuer	Göteborg	Malmö	Nationellt
Vaktmästare	7	3	
Rektor, bitr rektor	3	5	
Polis	1		
Säkerhetsfrågor (säkerhetssamordnare etc.)	2	2	
Räddningstjänst	1	1	
Intendent	1		
Länsstyrelsen i Skåne Län		1	
Datainspektionen			1
<b>Totalt</b>	15	12	1

Avseende skolornas *åtgärder mot skolbränder* så bygger analysen på intervjuer med inblandade aktörer (se ovan), dokument från kommuner och skolor i form av policydokument (t.ex. gällande principer för polisanmälningar), kvalitetsredovisningar, ordningsregler och likabehandlingsplaner. Därtill har vi använt sammanställningar från räddningstjänsten angående deras insatser på skolorna, och gjort internetsökningar.

Skolorna utlovades anonymitet för att öka sannolikheten att de skulle vilja medverka i studien, och studiens resultat presenteras därför på sådant sätt att enskilda skolor inte kan urskiljas i rapporten. Ett antal skolor avböjde medverkan i intervjuer eller hörde inte av sig trots upprepade kontaktförsök. För några skolor innebar det att materialet blev för knapphändigt och att de därmed utgick ur studien, för ytterligare andra skolor hade vi ändå tillräckligt mycket relevant material utan intervjuer för att de skulle kunna kvarstå i studien.

Intervjuerna var kvalitativa och semistrukturerade till sin karaktär. Det innebär att vid intervjuerna användes kvalitativt öppna frågor till informanterna om den aktuella skolans problembild och insatser mot anlagda skolbränder utifrån en intervjuguide. Flertalet intervjuer (22 stycken) skedde vid personliga möten, endast sex intervjuer skedde via telefon. Utöver intervjuerna tillförde dokument av olika slag värdefull information. Dokumenten omfattar exempelvis policys, samverkansavtal och handlingsplaner. Även rapporter och artiklar som beskriver brandförebyggande arbete har använts. Materialet laddades antingen ner från skolornas, kommunernas och räddningstjänsternas hemsidor, eller så sändes de till oss via e-post från kontaktpersoner. Intervjumaterial och dokument kompletterar varandra, genom att intervjuerna skildrar de erfarenheter som aktörerna har av skolbränder och vilka insatser som används i de konkreta fallen, samtidigt som viss intervju effekt kan förkomma då intervju personer vanligtvis är angelägna om att de själva och skolan ska framstå i god dager. Dokument, som t.ex. styrdokument och policys, innehåller ofta snarare riktlinjer för önskvärda

relationer och scenarier, snarare än att skildra den komplexitet och de begränsningar som reella skeenden kan präglas av.

## Analytiskt tillvägagångssätt

Det empiriska materialet omfattar information om skolornas problembild avseende skolbränder, möjliga orsaker till bränderna samt hur händelserna har hanterats av skolorna. Efterfrågad information utgår från förhållanden som enligt teori och tidigare forskning framhålls som bidragande orsaker till, och möjliga strategier för, att förebygga skolbränder. Det insamlade materialet organiserades inledningsvis i en matris för varje skola (för en fullständig bild av matriserna se bilaga B). I matriserna framgår följande huvudsakliga dimensioner:

- problembild på den aktuella skolan
- preventiva risk- och skyddsfaktorer: elevrekrytering, geografiskt läge samt skolans utformning och användning
- skolans organisation och inre arbete: elevprestationer, psykosocialmiljö, pedagogisk ledning, elevinflytande, elevstöd, strukturella förändringar
- åtgärder: strukturella, situationella, samt sociala (primära, sekundära och tertiära) insatser

Kvalitativ analys gjordes genom att mönster och kategorier av problembilder, risk- och skyddsfaktorer, organisatoriska aspekter samt åtgärder identifierades. Validering av resultaten har stärkts genom att olika typer av empiriskt material har kombinerats, genom att två forskare har arbetat parallellt med analyserna, samt genom att studiens resultat har seminariebehandlats vid forskarnas institution. Validering har även skett genom att en referensgrupp har knutits till projektet. Referensgruppen har bestått av personer från MSB, Räddningstjänsten Storgöteborg, Räddningstjänsten Syd, Göteborgs stads försäkringsbolag Göta Lejon, Lokalförvaltningen i Göteborg och Trygg-Hansa Försäkringsbolag.

Totalt har tre referensgruppsmöten hållits under projektets gång. Syftet med dessa har varit att etablera kontakt med intressenter, att förankra projektet i för intressenterna relevanta frågor, att ta del av information och kunskaper om praktiska förhållanden av relevans för projektets empiriinsamling, samt att validera och återföra studiens resultat. Vid de två första referensgruppsmötena i Göteborg respektive Malmö diskuterades projektets syfte, frågeställningar, form och materialinsamling. Deltagarna ombads också ge sina bilder och erfarenheter av skolbränder. Detta utgjorde sedan en utgångspunkt när ett strategiskt urval av intervjupersoner gjordes och när intervjuguider utformades.

Vid det tredje och sista referensgruppsmötet presenterades och diskuterades preliminära resultat, och på så vis validerades och återfördes också slutsatser från projektet.

## Styrkor och brister med tillvägagångssättet

Studiens design utgår från en statistisk identifikation av brandutsatta högstadieskolor, och trender för dessa över tid. Kvantitativa uppgifter har också använts för att beskriva skolorna och deras närområden. I huvudsak bygger emellertid studien på kvalitativa analyser av intervjuer och dokument av skolors problembilder och åtgärder mot skolbränder. Tillvägagångssättet innebär såväl styrkor som begränsningar. En fördel är att olika metoder, både kvantitativa och kvalitativa, har kombinerats så att ökad bredd och djup i analys har kunnat uppnås. De olika typerna av material (statistik, intervjuer, dokument och artiklar) som har använts kompletterar varandra och ger en mer komplex och fullständigare bild av fenomenet. Genom systematiseringen av det omfattande materialet i matriser har empirin kunnat organiseras på ett överskådligt och systematiskt sätt.

Ett förhållande som påverkar studien är de stora mörkertal och skilda larmhanteringspraktiker som präglar skolorna. Det har blivit tydligt att för många skolor utgör de incidenter som når fram till räddningstjänsten och därmed till MSB:s nationella statistik över skolbränder, endast en mindre andel av de händelser som reellt inträffar. För andra skolor finns inga mörkertal, utan samtliga larm går vidare till räddningstjänsten och registreras därmed statistiskt. Omfattningen av utsattheten för skolbränder varierar således i realiteten kraftigt mellan skolorna, även om samtliga skolor i studien har varit branddrabbade.

Intervjuerna med nyckelaktörer på skolorna, som rektorer och vaktmästare, har tillfört studien värdefull information. Förhållanden som har försvårat analysen är vi inte har haft möjlighet eller fått tillträde att göra intervjuer med aktörer på samtliga skolor. En annan begränsning är att intervjuerna bygger på retrospektivt återgivande av skeenden, och att tidsperspektivet i studien är långt. Den långa tidsperioden innebär att fler brandtillbud inkluderas, men också att förhållanden kan ha förändrats mycket under perioden. På många av de undersökta skolorna är exempelvis personalomsättningen hög (inte minst vad gäller rektorer) vilket begränsar tillgången till intervjuinformation för tidigare skeenden i skolans historia. Detta påverkar jämförbarheten mellan skolorna, det vill säga vi har betydligt mer material från vissa skolor än andra. Skolorna i studien har emellertid i många fall uppmärksamats medialt, p.g.a. de problembilder de har, och en hel del kompletterande material har kunnat samlas in via nätet och informanter istället.

En styrka med studien är att den belyser problembilder och de insatser som skolorna gör, samt relaterar detta till strukturella villkor i skolornas närområden. Ytterligare en styrka är det omfattande och mångsidiga material som studien bygger på, vilket möjliggör en komplex och rik analys. Resultaten länkas till tidigare forskning på området, och bidrar på så vis till en fördjupad förståelse av skolbränder, deras lokala kontext, problembilder, samt betydelsen av sociala, situationella och strukturella åtgärder.

# Bilaga B: Matris för systematisering av empiriskt material

## Skola

Beskrivning:

Noteringar från besök/observation:

### Händelser samt Orsaker (risk- respektive skyddsfaktorer)

<p>Kvalitativt specificering av <b>problembild</b> utifrån MSB rapportering, Nyhetsbeiv, intervjuer: -Ure (karaktär) -Inne (karaktär) -Tidpunkter -Förändring över tid</p>	<p><b>Eleverkrytering</b> (strukturella förhållanden i närområdet/ upptagningsområde) a) inkomst b) utbildningsnivå (andel eftergymn, utbildning, c) ohälsosol d) andel med utländsk bakgrund e) nyanlända? (finns ej i SDN stat.) f) andel boende i åldern 13-18 år g) andel förvärvsarbete</p>	<p>Skolans geografiska läge -Centralt/avskit Skolans <b>utförning</b> -öppen/stängd Skolans <b>användning</b> efter skoltid: -andra aktörer/ej arv.</p>	<p><b>Elevers generella prestationer</b></p>	<p>Elevers generella mående/psykosociala arbetsmiljö</p>

Pedagogisk ledning/organisation: <b>Ledning relativt personal</b> (kontinuitet/omsättning, stöd, jmf. primärt preventiva insatser)	Pedagogisk ledning/organisation: <b>Elevinflytande generellt</b> (gällande t.ex. cafeteria/gemensamma aktiviteter, fysisk skolmiljö, jmf. primära sociala och situationella insatser)	Pedagogisk ledning/organisation: <b>relativt individuella elever</b> (elevstöd, elevhjälsarbete, jmf. sekundära och tertiära insatser)	Pedagogisk ledning/organisation: mer <b>genomgripande strukturella förändringar</b> (materella, organisatoriska, t.ex. fysisk miljö, ombyggnationer, omorganisationer)	<b>Övrigt</b>

### Åtgärder

<b>Strukturella insatser</b> (större interventioner vg, elevrekrytering, organisation, materiella/fysiska/byggnad)	<b>Situationella insatser:</b> -skolans utformning (öppen/stängd) - användning (efter skoltid) - kameran (vilken sort) -toaletter (lästa/öppna) -inventarier (fasta eller ej) -utomhusmiljö, röjning, containrar etc. -vuxennärvaro/raster dag -rondering/väktare kväll	<b>Sociale Primära insatser</b> <i>Generella:</i> -psykosocial arbetsmiljö, t.ex. elevinflytande -fysisk arbetsmiljö -personaltillvägse insatser <i>Riktade mot bränder:</i> -utbildningar (t.ex. av RT)	<b>Sociale Sekundära insatser</b> <i>Generell problembild:</i> -elevhälsa, elevstöd <i>Specifik problembild bränder:</i> -Riktade utbildningar/insatser (korta/långa)	<b>Sociale Tertiära insatser</b> <i>Generell problembild:</i> -elevhälsa, elevstöd <i>Specifik problembild bränder:</i> -konsekvenssamtal (RT) -polisansökan	<b>Övrig</b>

## Bilaga C. Skolornas närområde

Tabell 9. Skolornas närområde: Malmö och Göteborg

	Inkomst	Utbildningsnivå	Ohälsotal	Utländsk bakgrund	Arbetslöshet	Unga
Malmö generellt	195 351 kr	44,4%		41,5%	4,4%	5,6%
Skolor Malmö						
A	1	1		1	1	0
B	0	0		0	0	0
C	1	1		1	1	1
D	1	1		1	1	0
E	1	1		1	1	1
F	1	1		0	0	0
G	1	1		1	1	1
H	1	1		1	0	1
I	1	1		1	1	1
J	0	0		0	0	1
Göteborg generellt	254 800 kr	32,9 %	25,3 dgr	31%	7,1%	5,7%
Skolor Göteborg						
K	1	1	1	1	1	1
L	1	1	1	1	1	1
M	1	1	1	1	1	0
N	0	1	1	0	0	1
O	1	1	1	1	1	1
P	1	1	1	1	1	1
Q	1	1	1	1	1	1
R	0	1	0	0	0	1
S	1	1	1	1	1	1
T	1	1	1	1	1	1

Inkomst år 2011 (ålder 20 år-): 1: lägre än medelinkomsten i staden, 0: samma eller högre än medelinkomsten i staden.

Utbildningsnivå år 2012 (Gbg: andel med eftergymnasial utbildning 3 år eller lägre; MÖ: 20-64 år, andel eftergymnasial utbildning): 1: lägre än snittet vg. utbildningsnivå i staden, 0: samma eller högre än snittet vg. utbildningsnivå i staden.

Ohälsotal år 2012 (ersatta dagar per person): 1: högre än snittet i staden, 0: samma eller lägre än snittet i staden.

Utländsk bakgrund år 2012 (dvs. utrikes födda personer eller personer födda i Sverige med två utrikes födda föräldrar): 1: högre än snittet vg. andel utländsk bakgrund i staden, 0: samma eller lägre än snittet vg. andel utländsk bakgrund i staden.

Arbetslöshet (Gbg: öppet arbetslösa samt i program, ålder 18-64 år 2012; MÖ samma men för år 2008): 1: högre än snittet vg. andel arbetslösa i staden, 0: samma eller lägre än snittet andel arbetslösa i staden.

Unga år 2012 (Gbg och MÖ: andel i åldern 13-18 år): 1: högre än snittet vg. andel unga i staden, 0: samma eller lägre än snittet andel unga i staden.

## Bilaga D. Brandutsatta skolor - karaktäristika

Tabell 10. Karaktäristika för de 20 brandutsatta högstadieskolorna

	Byggd	Används efter skoltid Ja: 1 Nej: 0	Antal elever åk 7-9 1: högre än snittet 0: samma eller färre än snittet	Andel pojkar 1: högre än snittet 0: samma eller färre än snittet	Utländsk bakgrund 1: högre än snittet 0: samma eller färre än snittet	Föräldrars utbildningsnivå 1: lägre än snittet 0: samma eller högre än snittet	Andel elever som nått målen 1: lägre än snittet 0: samma eller högre än snittet	Psykosocial miljö Ja: 1 Nej: 0	Rektorsbyten, täta Ja: 1 Nej: 0
Sverige (rikssnitt)			170	51%	3%	2,25	77%		
Göteborg									
A	före 1960	1	1	0	1	1	1	1	1
B	1970-tal	1	1	1	1	1	1	0	1
C	1970-tal	1	1	1	1	1	1	0	0
D	efter 1980	1	0	1	1	1	1	1	1
E	1960-tal	1	1	0	1	0	1	0	1
F	1960-tal	1	0	0	1	1	1	1	1
G	1970-tal	1	1	0	1	1	1	1	1
H	efter 1980	1	0	1	1	1	1	1	1
I	1960-tal	1	1	0	1	1	1	1	0
J	1960-tal	1	1	0	1	1	1	1	-
Malmö									
K	före 1960	1	1	0	1	1	1	1	0
L	1970-tal	1	0	0	1	1	1	1	0
M	1960-tal	1	0	1	1	1	1	1	0
N	före 1960	1	1	0	1	1	1	1	0
O	1970-tal	1	0	1	1	1	1	0?	0
P	1970-tal	1	1	1	0	1	1	1	0
Q	1960-tal	-	0	1	1	1	1	1	1
R	1960-tal	1	1	1	0	0	0	1	0
S	efter 1980	1	1	1	1	1	1	1	1
T	1960-tal	1	1	1	0	1	1	1	0

Byggd: Årtionde då skolan är ursprungligen byggd. För skolor som inte är byggda på 1960-1970-tal uppges av anonymiseringsskäl endast om de är byggda före 1960 eller efter 1980.

Används efter skoltid: Används lokalerna på eftermiddagar och kvällar även efter skolans ordinarie verksamhet, gäller under perioden 2004-2014. (1: ja, 0: nej).

Antal elever i årskurs 7-8: Läsåret 2013/2014, baserat på uppgifter från Skolverket. (1 högre än nationella snittet, 0=samma eller lägre än nationella snittet).

Andel pojkar i årskurs 7-9: Baserat på SALSAs år 2014. (1: högre än nationella snittet, 0: samma eller lägre än nationella snittet).

Andel elever med utländsk bakgrund, dvs. nyinvandrade de senaste 4 åren. Baserat på SALSAs år 2014. (1: högre än nationella snittet, 0: samma eller lägre än nationella snittet).

Föräldrars sammanvägda utbildningsnivå. Baserat på SALSAs år 2014. (1: lägre än nationella snittet, 0: samma eller högre än nationella snittet).

Andel elever som uppnått målen i skolan. Baserat på SALSAs år 2014. (1: lägre än nationella snittet, 0: samma eller högre än nationella snittet).

Psykosocial miljö. Baserat på Skolinspektionsrapporter och elevenkäter under perioden 2004-2013. (1: kritik har riktats från Skolinspektionen och/eller elever vad gäller trygghet, trivsel och studiero på skolorna under perioden, 0: skolorna har inte utsatts för särskild kritik vad gäller psykosocial miljö.)