

Stadens bränder

Del 1: Anlagda bränder och Malmös sociala geografi

Nicklas Guldåker och Per-Olof Hallin



Förord

Detta arbete är genomfört inom ramen för Brandforsks forskningsprogram om anlagda bränder (<http://www.brandforsk.se/>). Vi vill rikta ett varmt tack till programmets ledning i form av Margaret Simonson McNamee och Per-Erik Johansson samt forskarkollegor i parallella projekt för kloka synpunkter under arbetets gång.

Vi vill rikta ett särskilt tack till medlemmarna i den forskningscirkel som följt och kommenterat projektet med deltagare från Malmö stad, Polisen, Räddningstjänsten Syd samt forskarkollegor på Malmö Högskola. Ert stöd och era reflekterande kommentarer har varit ovärderliga.

Innehåll

Sammanfattning.....	1
Abstract.....	3
Kapitel 1. Inledning	5
Bakgrund och syfte	5
Är Malmö unikt?	5
Kapitel 2. Malmö – en stad i omvandling.....	10
Industrins kris.....	10
Segregation	10
En transitstad	10
Syssestättning och näringsliv.....	10
Utsatta områden.....	11
Kapitel 3. Var anläggs det bränder i Malmö?.....	13
Utvecklingen mellan 1990-2011	13
Industri och bostadsområden.....	13
Områden och bränder över tid	14
Kapitel 4. Brändernas sociala geografi.....	21
Vad kännetecknar brandutsatta områden?.....	21
Personbundna- och områdesbaserade faktorer.....	21
Förklaringsfaktorer.....	23
Levnadsförhållanden och anlagda bränder	23
Områden med socio-ekonomisk stress och möjliga brandanläggare.....	23
Kapitel 5. Ungdomars syn på bränder.	30
Ungdomar och anlagda bränder	30
Tidigare forskning	30
Personrelaterade faktorer och sociala situationer	30
Spänning, gemenskap och uppmärksamhet.....	31
Avbryta verksamheter.....	31
Frustration och vandalism	32
Hämnd.....	32
Ekonomisk vinning.	33
Dölja brott.	33
Sjukdom	33

Konflikter.....	33
En del av vardagen och brist på social kontroll.....	34
Kapitel 6. Bränder och social oro	36
Bränder och stenkastning	36
Upplopp 2008.....	36
Vem deltar i konflikterna?	36
Orsaker till konflikterna	36
Levnadsförhållanden.....	37
Spridning av konflikter?	37
Kapitel 7. Skolan som utsatt arena	39
Skolbränder i Malmö.....	39
Räddningstjänstinsatser.....	39
Anlagda skolbränder i tid och rum.....	39
Var brinner skolor i Malmö?	39
Grannskapseffekter och orsaker.....	40
Faktorer bakom skolbränder	40
Kapitel 8. Strategier för att hantera anlagda bränder	47
Få geografiska områden.....	47
Trygghet och säkerhet som grund för ett fungerande samhällsliv.....	47
Strukturell prevention: Bättre levnadsförhållanden.....	47
Social prevention: Att stödja familjer och individer	48
Situationsanpassad prevention: Områdes- och platsbaserade åtgärder	48
Områdesbaserade analyser	48
Fördjupad platsanalys.....	49
Dialog med boende.....	49
Sociala kontrakt.....	50
Åtgärder	50
Tekniska och fysiska åtgärder	51
Sociala åtgärder	51
Individuella och familjeåtgärder	51
En samordnad strategi	51
9. Slutsatser.....	54
Rapportens syfte	54
Anlagda bränder och förändrade sociala förhållanden	54

Ungdomars syn på bränder och en konfliktstrategi	54
Bränder på skolor	55
Ett områdesbaserat arbetssätt	55
Avslutning	55
Referenser.....	56
Bilaga 1. Metod	59

Sammanfattning

Sedan slutet av 1990-talet ökar antalet bränder dramatiskt i Malmö. Från år 1998 till 2009 stiger de med 215 %. Allt fler bränder konstateras vara anlagda varav de flesta sker utomhus. Även skolor drabbas. Mellan åren 2000 och 2011 anläggs nära 360 bränder i Malmös skolor. Utöver brandutveckling i bostadsområden och på skolor har det i Malmö under senare år inträffat flera konflikter mellan grupper av tonårspojkar, unga män och polis respektive räddningstjänst. Vid dessa motsättningar har bränder använts som konfliktmedel.

Syftet med denna rapport är att:

- Analysera om anlagda bränder kan ses som uttryck för mer grundläggande förändrade sociala förhållanden i samhället och Malmös sociala geografi.
- Undersöka vilken syn barn och ungdomar har på anlagda bränder samt om de blivit del av vissa ungdomsgruppers konflikt- eller proteststrategier gentemot myndigheter som polis och räddningstjänst.
- Analysera när och hur bränder anläggs på skolor och varför de blir utsatta för skadegörelse och bränder.
- Utifrån ett områdesbaserat angreppssätt föreslå metoder för att minska antalet anlagda bränder.

De centrala slutsatserna i rapporten är:

Den snabba ökningen av anlagda bränder i Malmö under 2000-talets början kan i huvudsak förklaras med två sociala processer. Dels genom anlagda kabelbränder där syftet är att komma åt koppar för försäljning, dels genom ett ökat antal anlagda bränder i några begränsade bostadsområden. Kabelbränder står för ca 11 % av det totala antalet anlagda bränder mellan 2000 och 2011. Vad gäller anlagda bränder i bostadsområden står vid en jämfö-

relse mellan 2000 och 2009 två bostadsområden för närmare 30 % av ökningen. Av de undersökta delområdena står 10 % för 75 % av det ökade antalet anlagda bränder. Dessa områden kännetecknas av sämre levnadsförhållanden där de två mest brandutsatta har en befolkning med ett stort antal barn och unga samt många trångbodda hushåll. En statistisk analys visar att antalet barn och befolkningens utbildningsnivå är två viktiga faktorer bakom anlagda bränder. Detta i kombination med en informell befolkningstillväxt genom inneboende, andra- och tredjehandskontrakt, sämre hälsa, högt vårdbehov, låg andel grundskoleelever med gymnasiebehörighet skapar förhållanden med hög social, ekonomisk och psykisk stress. Denna yttrar sig bland annat som konflikter mellan ungdomar och polis vilka blir särskilt akuta genom upplopp och gatukonflikter vintern 2008 och våren 2009.

För ungdomar i utsatta områden är bränder inte något ovanligt utan ses i vissa fall som något återkommande i vardagen. Flera förklaringar anges för att anlägga bränder som spänning, uppmärksamhet, gemenskap men också frustration, vandalism och hämnd. Andra orsaker är att avbryta skolverksamhet, dölja brott eller ekonomisk vinning. Denna studies resultat bekräftar i stor utsträckning tidigare forskning men betonar även en annan och allt mer betydelsefull aspekt. Det handlar om hur tonårspojkar och yngre män börjar använda brandanläggelse som del av en konfliktpraktik som i första hand riktas mot polis men även mot räddningstjänst. Från att ha förekommit vid enstaka tillfällen vid mitten av 2000-talet stiger denna typ av konfliktpraktik kraftigt 2008/2009. Att anlägga bränder i konfliktssyfte förekommer dessutom i flera bostadsområden och bilbränder har använts i motsättningar med polis så sent som senhösten och vintern 2012.

Anlagda skolbränder förekommer oftare i Malmö jämfört med andra storstadsområden i Sverige. Det är främst grundskolor med högstadium som är utsatta. Samtidigt står ett fåtal skolor för en stor del av bränderna. Mellan 2000 och 2011 står 8 % av grundskolorna för närmare 40 % av skolbränderna i Malmö. Dessa skolor ligger i eller i direkt anslutning till branddrabbade bostadsområden. Detta pekar på en grannskapseffekt där orsakerna till anlagda bränder på skolor och närliggande bostadsområden kan härledas till samma sociala processer. Viktiga faktorer bakom skolbränder är andel elever som ej är behöriga till gymnasiet, elevers möjligheter till inflytande samt stöd från skolan. Om elever inte upplever autonomi i skolan söker de den i aktiviteter utanför skolarbetet, t.ex. genom olika typer av fritidsaktiviteter såsom idrott.¹ Om de inte heller finner autonomi i dessa aktiviteter kan de komma att söka den i normbrytande beteende, såsom skadegörelse i skolan, vilket, i värsta fall, blir anlagd brand. En slutsats är att om andelen ej behöriga till gymnasiet stiger ökar risken för anlagda bränder, men den kan minska om elever upplever att de har inflytande på skolans verksamhet, om de upplever stöd från skolan samt om de har stimulerande fritidsaktiviteter.

Anlagda bränder måste sättas in i ett större sammanhang och som omfattar ett bredare arbete med trygghet och säkerhet, samtidigt som mer specifika och preventiva åtgärder mot bränder vidtas. Samordnade åtgärder mellan myndigheter krävs i områden som är mycket brandutsatta. En strategi för att involvera boende och andra aktörer i civilsamhället är en annan prioriterad uppgift. Rapporten pekar och ger exempel på tre typer av åtgär-

der: Strukturell prevention för bättre levnadsförhållanden, Social prevention för att stödja familjer och individer samt Situationsanpassad prevention genom områdes- och platsbaserade åtgärder.

¹ Autonomi innebär att individen strävar efter självständighet gentemot sin omgivning och möjligheter att kunna påverka sin situation (se Lundsten och Rawandozi, 2011).

Abstract

Since the end of the 1990s, the number of fires increases dramatically in the city of Malmö. Between 1998 and 2009, the increase was 215 %. A growing number of the fires are intentional and take place outdoors. Most of the fires are also concentrated in a limited number of neighborhoods. Furthermore, many schools are affected. Between 2000 and 2011, nearly 360 intentional fires occurred in schools. In addition, conflicts between groups of teenage boys and young men on the one hand, and the police and the emergency services on the other occurred during this time period. In these conflicts, fire-setting is used as a conflict practice.

The aim of this report is to:

- Analyze if intentional fires can be seen as an expression of changing social conditions in the Swedish society in general, and in Malmö's social geography in particular.
- Examine children's and young people's views to fire-setting, and analyze if fire-setting can be part of children's and young people's conflict and protest strategies against authorities such as the police and the emergency services.
- Analyze when and how intentional fires are started in schools and why schools are exposed to vandalism and fire-setting.
- From an area-based approach, propose inter-disciplinary working methods in order to reduce fire-setting.

The main conclusions of the report are:

The rapid increase of intentional fires in Malmö during the early 2000s, can be mainly explained by two social processes. The first process relates to the illegal burning of copper

cable in order to access copper. "Cable fires" account for about 11 % of the total number of intentional fires between 2000 and 2011. The second process concerns the increasing number of intentional fires in certain neighborhoods. Between 2000 and 2009, two sub-areas account for nearly 30 % of the increase of intentional fires, and of the investigated sub-areas, 10 % account for 75 % of the increased number of intentional fires. These areas are characterized by poor living conditions. The two most fire exposed sub-areas have a high proportion of children and young people, and many overcrowded residences. A statistical analysis shows that the number of children and the level of education are the two key factors behind intentional fires. The combination of factors such as informal population growth, a system with many informal second and third-hand apartment contracts, poor health and high health care needs in the population and the low proportion of elementary school students with upper secondary school eligibility, create conditions of high social, economic and psychological stress. On specific occasions, conflicts between youth and police authorities have occurred, these became particularly severe during the winter of 2008 and the spring of 2009.

For young people in certain disadvantaged neighborhoods, fire-setting is a frequent phenomenon and part of everyday life. There are several reasons why intentional fires are started. Some of the motives presented in focus group interviews were excitement, attention, group belonging, frustration, vandalism and vengeance. Other motives are to interrupt school activities, conceal crimes or to earn money. The results from this study to a large extent confirm earlier research but also stress an increasingly important factor. This is that teenage boys and young men are beginning to use fire-setting as part of a conflict practice primarily targeted against the police,

but also against the emergency services. From having been a sporadic phenomenon in the mid-2000s, this type of conflict practice rose significantly in 2008 and 2009. Fire-setting in conflicts has also occurred in several neighborhoods as recently as the late fall and winter 2012, in which cars have been set on fire in conflicts with police.

Intentional fires in schools are more frequent in Malmö compared to other major cities in Sweden. Of all elementary school types, secondary schools (where students are 12-15 years old) are most affected. Between 2000 and 2011, 8 % of the elementary schools account for nearly 40 % of school fires in Malmö. These schools are often located in or directly connected to fire-affected neighborhoods. This indicates neighborhood effects, where causes of intentional fires in schools and in adjacent neighborhoods can be traced to similar social processes. Important factors that can be related to school fires include the proportion of students who are not eligible for upper secondary school (gymnasium), students' influence in schools and support from school personnel. If students do not experience autonomy in school they seek it in activities outside the school environment, e.g. through various types of recreational activities such as sports. If students do not find autonomy in such activities, they may find it in anti-social behavior such as vandalism at school, and even worse, in fire-setting. One conclusion is that the risk of fire-setting in schools increases with a higher proportion of unqualified students to upper secondary school. However, this risk can be reduced if students feel that they have influence in school, if they feel they have support from the school personnel and if they have stimulating leisure activities. Intentional fires must be addressed in a wider context which includes more intensive work with safety and security, and more specific and preventive measures against in-

tentional fires. Coordinated action between authorities in fire prone neighborhoods is a requirement. Another strategic priority is to involve residents and other members of the community in the preventive work. The report stresses the importance of three preventative measures: structural prevention for better living conditions, social prevention to support families and individuals, and contextual prevention to implement area-based measures.

Kapitel 1. Inledning

Bakgrund och syfte

Sedan slutet av 1990-talet ökar antalet bränder dramatiskt i Malmö. Från år 1998 till 2009 stiger de med 215 % (Figur 1.1). Allt fler bränder konstateras vara anlagda varav de flesta sker utomhus som exempelvis i containrar, bilar eller papperskorgar.² År 2010 sjunker siffrorna kraftigt för att öka igen 2011.

Svenska skolor och skolområden är generellt hårt drabbade av anlagda bränder och annan skadegörelse. Malmös skolor lyfts ofta fram som särskilt utsatta. Mellan åren 2000 och 2011 anläggs nära 360 bränder i stadens skolor. Även om antalet anlagda skolbränder i jämförelse med anlagda bränder på andra platser i staden är lågt är kostnaderna höga. Likaså är antalet skolbränder i Malmö högt vid en nationell jämförelse.

Utöver brandutveckling i bostadsområden och på skolor har det i Malmö under senare år inträffat flera konflikter mellan grupper av tonårspojkar, unga män och polis eller räddningstjänst. Vid dessa motsättningar har bränder använts som konfliktmedel. I några fall har konflikterna varat under längre perioder.

Mot bakgrund av Malmös omvälvande utveckling, med kraftigt minskad industrisysselsättning och snabb befolkningsökning under senare år, finns det anledning att analysera den kraftiga ökningen av anlagda bränder som

² Med anlagd brand menas bränder som har ett uppsåt och skall "orsaka skada på människor, egendom eller miljö". Pettersson & Szimanski (2008: 17). En särskild typ av anlagd brand är mordbrand. Brottsbalken, kapitel 13 1 § "Om någon anlägger brand, som innebär fara för annans liv eller hälsa eller för omfattande förstörelse av annans egendom, döms för mordbrand till fängelse, lägst två och högst åtta år. Är brottet mindre allvarligt, döms till fängelse, lägst ett och högst tre år". Lag (1993:207).

sker under 2000-talets första tioårsperiod. Är Malmö unikt i Sverige eller finns det liknande tendenser på andra håll i landet? När och var sker bränderna i staden och på skolorna? Vilka är de bakomliggande orsakerna? Beror det ökade antalet anlagda bränder på den genomgripande sociala förändring som städer som Malmö genomgår eller finns det andra orsaker? Syftet med denna rapport är att:

- Analysera om anlagda bränder kan ses som uttryck för mer grundläggande förändrade sociala förhållanden i samhället och Malmös sociala geografi.
- Undersöka vilken syn barn och ungdomar har på anlagda bränder samt om de blivit del av vissa ungdomsgruppers konflikt- eller proteststrategier gentemot myndigheter som polis och räddningstjänst.
- Analysera när och hur bränder anläggs på skolor och varför de blir utsatta för skadegörelse och bränder.
- Utifrån ett områdesbaserat angreppssätt föreslå metoder för att minska antalet anlagda bränder.

Rapporten vänder sig främst till yrkesverksamma som arbetar med brandskydds-, trygghets- och säkerhetsfrågor samt består av två delar. Den första delen - *Anlagda bränder och Malmös sociala geografi* - behandlar resultat som kommit fram i en mer övergripande studie av Malmö.³ Den andra delen - *Fördjupningsstudier* - ger dels en översikt av forskning kring anlagda bränder, dels mer djuplodande analyser av socio-ekonomiska faktorer bakom anlagda bränder med särskilt fokus på skolbränder.

Är Malmö unikt?

Är det bara Malmö som drabbas av ett ökat antal bränder eller gäller det fler städer i Sverige? För att jämföra kommuner måste antalet bränder relateras till hur många invånare det

³ För metodredovisning i denna rapport se Bilaga.

bor i dem. Då de tre storstadskommunerna jämförs visar det sig att Göteborg och Malmö har en likartad utveckling medan Stockholm skiljer sig åt (Figur 1.2). Antalet bränder per tusen invånare ökar kraftigt i både Malmö och Göteborg fram till 2009 respektive 2010 för att därefter sjunka. Stockholm ligger på en relativt stabil och lägre nivå under hela 2000-talet. Jämfört med andra kommuner i eller i närheten av storstadsområdena utmärker sig särskilt Södertälje och Botkyrka med betydligt högre värden medan Malmö, Göteborg, Helsingborg och Landskrona har en mer likartad utveckling (Figur 1.3).

Om intresset riktas mot anlagda bränder och till en början de som sker i byggnader är utvecklingen olikartad för de ovan jämförda städerna (Figur 1.4). Landskrona, Helsingborg och Malmö har flest antal bränder per 1 000 invånare och över tid en stigande trend. Stockholm, Botkyrka och Södertälje har lägst och en fallande trend. Göteborg hamnar mellan dessa båda grupper. När det gäller anlagda bränder utomhus (ej i byggnad) utmärker sig Malmö och Göteborg (Figur 1.5). Båda har under 2000-talet haft en stigande trend och ligger betydligt över de andra städernas nivåer. Botkyrka och Södertälje har legat på höga nivåer fram till 2005 för att därefter minska. Landskrona, Stockholm, och Helsingborg har haft en stigande trend men ligger betydligt under Göteborg och Malmö.

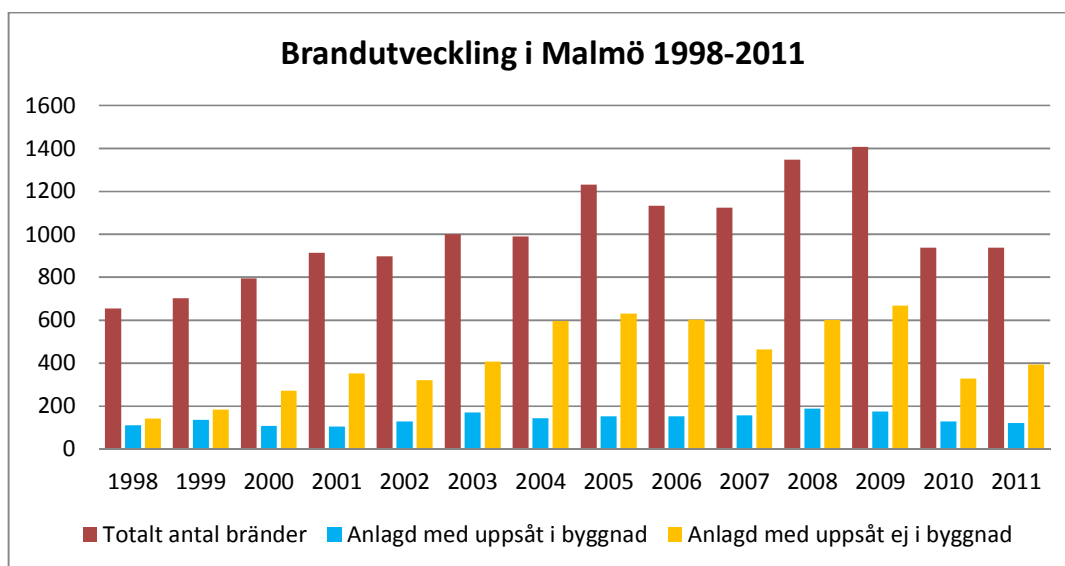
Även när det gäller skolbränder tillhör Malmö de mest drabbade städerna i Sverige med ett genomsnitt som ligger över rikets (se vidare kapitel 7 och Figur 7.2). I Malmö ökar de anlagda skolbränderna mellan 2006 (10,5 bränder)⁴ och 2009 (15,3 bränder), för att sedan minska till 2010 (9 bränder). Detta kan jämföras med Göteborg som har en nedåtgående trend under samma period, medan Stockholm

ligger på en avsevärt lägre nivå och under vissa år till och med under riksgenomsnittet.⁵

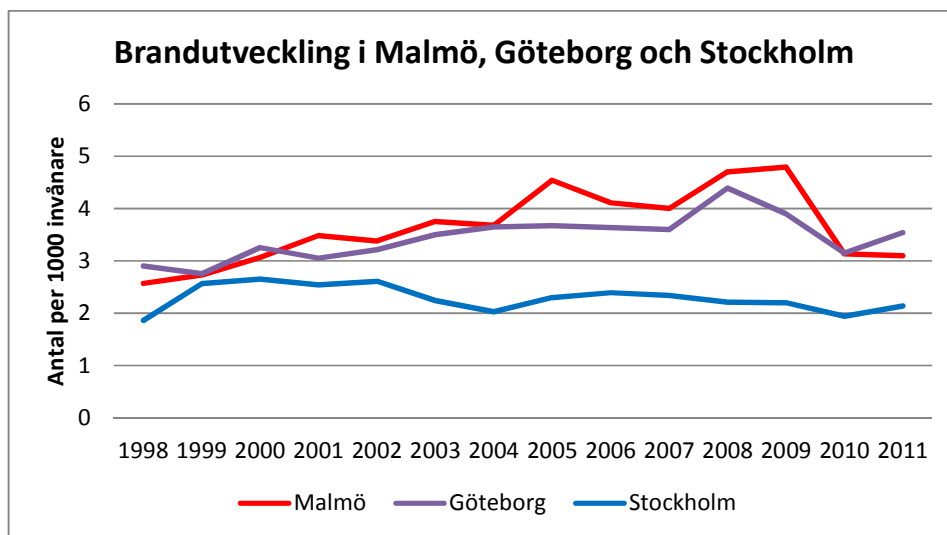
Sammantaget visar utvecklingen att Malmö inte skiljer sig från likartade storstadskommuner när det gäller bränder i allmänhet. Däremot utmärker sig staden vad gäller antalet anlagda bränder per invånare och särskilt de som sker utomhus och i skolor. I kommande kapitel analyseras vad detta beror på men först en kort historik över stadens senare utveckling.

⁴ Räknat per 100 000 invånare.

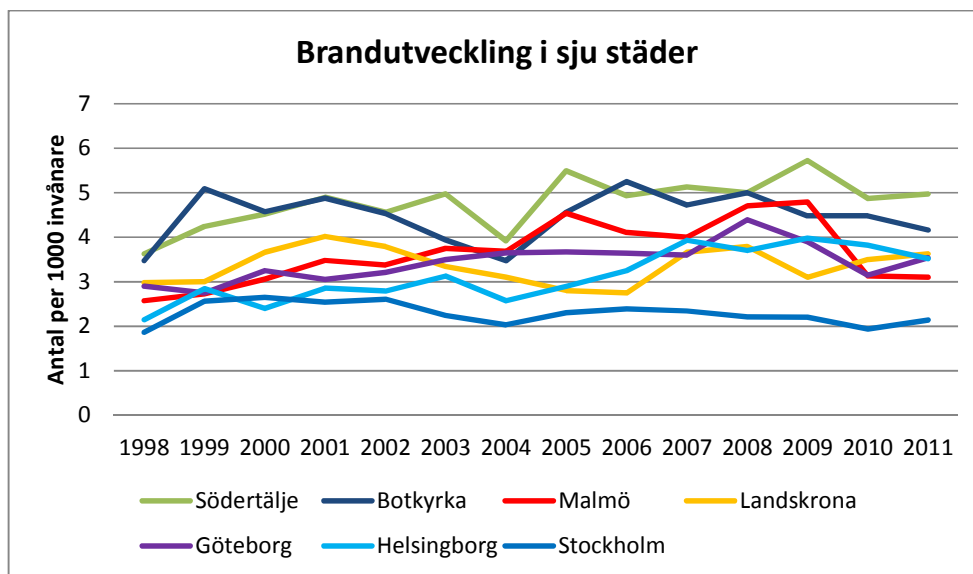
⁵ I Stockholms siffror ingår följande stadsdelar: Bromma, Enskede-Årsta-Vantör, Farsta, Hägersten-Liljeholmen, Hässelby-Vällingby, Kungsholmen, Norrmalm, Rinkeby-Kista, Skarpnäck, Skärholmen, Södermalm, Spånga-Tensta, Älvsjö och Östermalm. Skillnaderna mellan Malmö, Göteborg och Stockholm bör studeras närmare för att analysera om de beror på olikheter vid inrapportering eller på faktiska förhållanden.



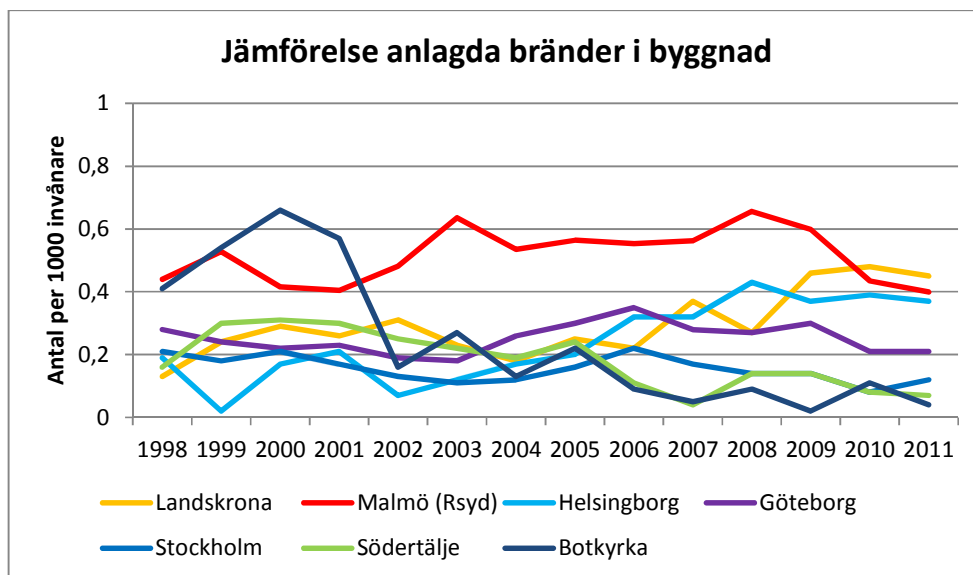
Figur 1.1. Brandutveckling i Malmö 1998-2011. Antal bränder. Källa: Räddningstjänsten Syd och IDA/Myndigheten för samhällsskydd och beredskap, 2012.



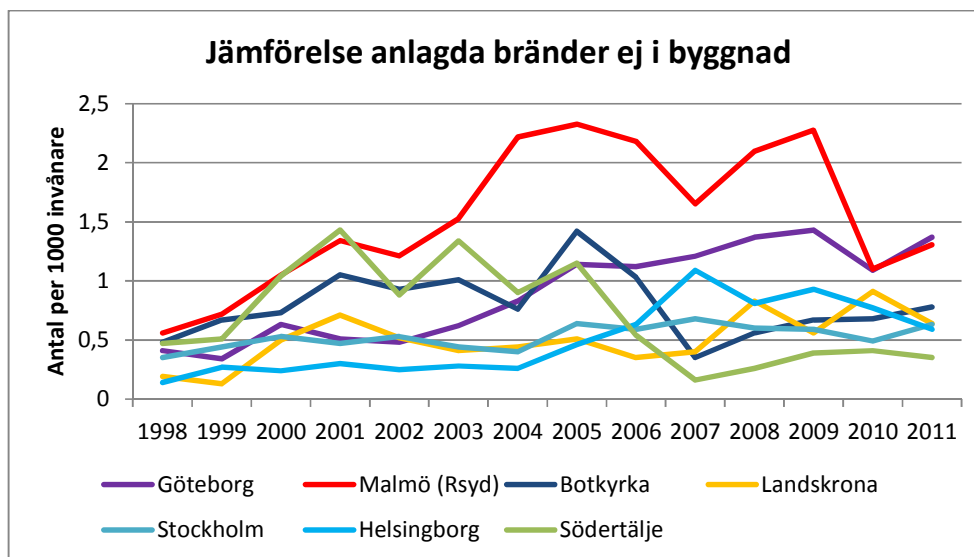
Figur 1.2. Jämförelse bränder Malmö, Göteborg och Stockholm 1998-2011. Bränder per 1000 invånare. Källa: IDA/Myndigheten för samhällsskydd och beredskap, 2012.



Figur 1.3. Jämförelse bränder Stockholm, Göteborg, Malmö, Södertälje, Botkyrka, Helsingborg och Landskrona 1998-2011. Bränder per 1000 invånare. Källa: IDA/Myndigheten för samhällsskydd och beredskap, 2012.



Figur 1.4. Jämförelse anlagda bränder i byggnad 1998-2011 för Stockholm, Göteborg, Malmö, Södertälje, Botkyrka, Helsingborg och Landskrona. Bränder per 1000 invånare. Observera skalan. Källa: Räddningstjänsten Syd och IDA/Myndigheten för samhällsskydd och beredskap, 2012.



Figur 1.5. Jämförelse anlagda bränder ej i byggnad 1998-2011 för Stockholm, Göteborg, Malmö, Södertälje, Botkyrka, Helsingborg och Landskrona. Bränder per 1000 invånare. Källa: Räddningstjänsten Syd och IDA/Myndigheten för samhällsskydd och beredskap, 2012.

Kapitel 2. Malmö – en stad i omvandling

Industrins kris

År 1986 beslutar statliga Svenska varv att lägga ned den civila fartygsproduktionen vid Kockums. Det innebär det symboliska slutet på den industriella era som dominerat staden under 1900-talet. Men stadens kris börjar långt innan dess. I början av 1970-talet startar en omfattande utflyttning från Malmö till kranskommunernas villa- och radhusområden. Mellan 1971 och 1985 minskar befolkningen med 36 000 invånare (Figur 2.1). I många av miljonprogrammets höghusområden står tusentals lägenheter tomma.

I slutet av 1980-talet och särskilt i början av 1990-talet börjar befolkningen åter växa. År 2003 nås 265 000 invånare vilket är lika många som toppåret 1971. Men befolkningen har ändrat karaktär. Visserligen är många av de tidigare industriarbetarna av utländsk härkomst, men allt fler av dem som flyttar till staden kommer nu som flyktingar. Först från Sydamerika, sedan från Iran, Balkan, Libanon, Irak, Afghanistan och Somalia. År 2012 är närmare 41 % av kommunens befolkning av utländsk härkomst, antingen genom att vara född utomlands eller att båda föräldrarna är det. Samtidigt har det skett en påtaglig förnyring. Många yngre från Malmös kranskommuner flyttar till staden och år 2010 är över 60 % av befolkningen under 45 år.

Segregation

Många av dem som flyttar till Malmö och är ekonomiskt resursvaga hamnar där det finns tomma lägenheter, dvs. i vissa delar av miljonprogrammets bostadsområden. Från att ha varit relativt glest befolkade blir boendetätheten och i vissa fall trångboddheten i dessa områden hög. Bostadsbyggandet följer inte heller den snabba befolkningstillväxten. Bristen på bostäder i likhet med de andra storstadsområdena blir därför omfattande. Samtidigt har resursstarka hushåll allt mer kon-

centerats till vissa delar av staden där bostadsrätter och småhus dominerar. Malmö blir successivt en allt mer ekonomiskt och etniskt segregerad stad.

En transitstad

Befolkningens allt mer internationella karaktär, där närmare 170 nationaliteter finns representerade, leder också till att staden blir en nod i globala nätverk. Många flyttar till Malmö för att efter en period välja en ny bostadsort. Mellan 1990 och 2008 har närmare en halv miljon människor bott i staden under åtminstone något enstaka år.⁶ Av de som bor i Malmö 1990 finns knappt hälften kvar.⁷ Staden har blivit en av Europas snabbast växande städer i kombination med en internationell och mobil befolkning.

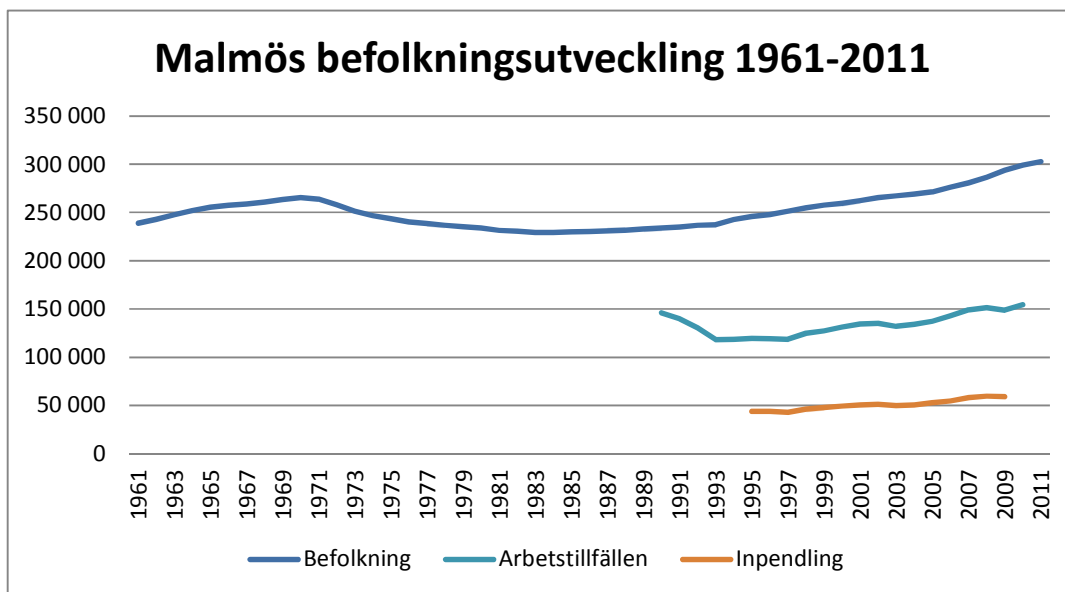
Sysselsättning och näringsliv

I spåren av den industriella krisen sjunker antalet arbetstillfällen kraftigt fram till 1993 och börjar inte stiga igen förrän 1998 (Figur 2.1). Även om det blir fler arbeten kan de inte täcka behovet från den ökande befolkningen. Många av de nya arbetstillfällena går också till personer boende utanför kommunen. År 2009 bor över 59 000 personer, närmare 40 % av de som arbetar i Malmö utanför staden. Omvänt pendlar ca 27 000 ut ur kommunen varje dag. Malmö kan ur näringslivs- och arbetsmarknadssynpunkt inte ses isolerat utan måste sättas in i ett regionalt sammanhang.

Det regionala sambandet återspeglas också i Malmös näringslivsstruktur. De tre största branscherna är företagstjänster, handel och sjukvård med över 20 000 sysselsatta vardera, följt av utbildning med drygt 13 000. Tillverk-

⁶ Salonen (2012:13a).

⁷ Ibid.



Figur 2.1. Malmös befolkningsutveckling 1960-2011, antalet arbetsstillfällen 1990-2010 och inpendling 1995-2009. Källa: SCB, 2012.

nings-, utvinnings- och byggindustri tillsammans med transportföretag sysselsätter drygt 30 000 personer. Informations- och kommunikationsföretag i likhet med myndigheter är andra betydelsefulla branscher med strax under 10 000 sysselsatta vardera.

Sammantaget är Malmö främst en regional handels- och tjänstestad.⁸ Stadens eller regionens näringsliv kan inte heller fånga upp alla dem som flyttar in i staden. Efter att gradvis ha sjunkit stiger arbetslösheten åter år 2008. Den 1 januari 2012 är över 14 % av arbetskraften inskrivna på arbetsförmedlingen.⁹ Det är över fem procentenheter jämfört med medelvärdet för riket.¹⁰ År 2012 får över 9 000 hushåll varje månad försörjnings- eller annat ekonomiskt bistånd. Det motsvarar ca 6 % av stadens hushåll.¹¹ Malmö är också den stad i

Sverige som har högst andel barn som lever i ekonomiskt utsatta hushåll.¹²

Utsatta områden

Människor med starkt begränsade resurser har sämre möjligheter att välja var de vill bo. I första hand blir det bostadsområden med hyresrätter och där hyresnivåerna inte är allt för höga. Det innebär att många resurssvaga hushåll successivt koncentreras till särskilda delar av staden. Det är också i dessa områden som anlagda bränder är vanligast förekommande. I karta 2.1 visas fördelningen av bränder i Malmö år 2011. Medan bränder i största allmänhet är relativt jämnt fördelade över staden framträder distinkta områden eller kluster där anlagda bränder dominerar. Det är också i dessa områden som många resursfattiga hushåll finns. På så sätt blir de dubbelt utsatta. I nästa kapitel analyseras utförligare var det anläggs bränder i Malmö och över tid.

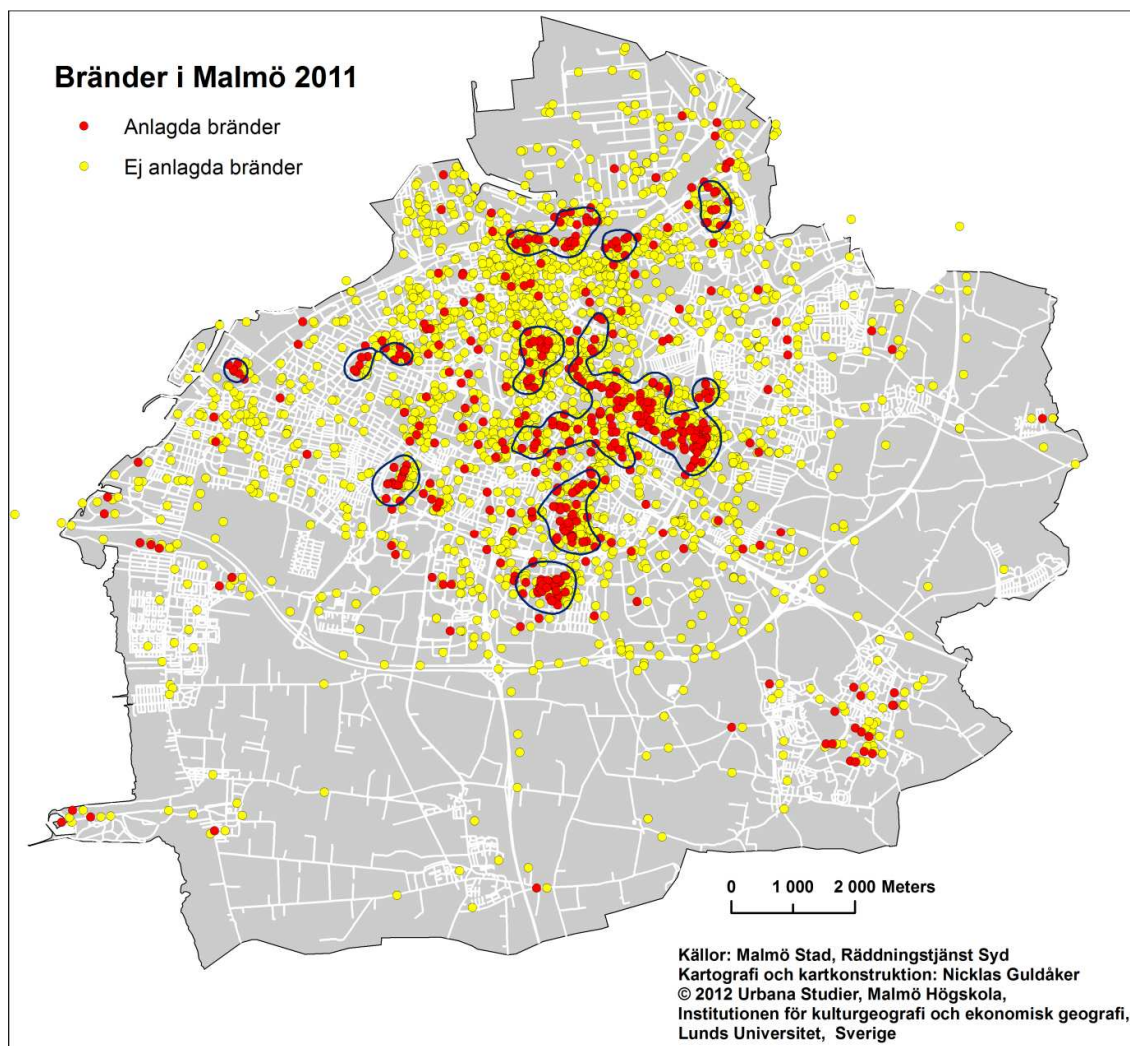
⁸ Sydsvenska Dagbladet 120407.

⁹ I procent av befolkningen 16-64 år motsvarar det ca 9 %. Källa: Malmö stad. Årsstatistik 2011. Avdelningen för Integration och arbetsmarknad.

¹⁰ Ibid.

¹¹ Antalet hushåll är beräknat utifrån antalet lägenheter. Källa: Malmö stad, Stadskontoret, Fastighetsregistret?.

¹² Salonen (2012b): Barns ekonomiska utsatthet, Årsrapport 2012, Rädda Barnen.



Karta 2.1. Utbredning av ej anlagda bränder och anlagda bränder i Malmö 2011. Inringade områden anger statistiskt signifikanta kluster (två standardavvikelse) för anlagda bränder. Källa: Malmö Stad och Räddningstjänst Syd, 2012.

Kapitel 3. Var anläggs det bränder i Malmö?

Utvecklingen mellan 1990-2011

Under perioden 1990 till 2011 varierar antalet anlagda bränder i Malmö kraftigt. Mellan 1990 och 1998 halveras de för att sedan skjuta fart och mer än tredubblas fram till 2009 (Figur 3.1). År 2011 minskar de åter till samma nivå som 1990. Minst antal bränder anläggs under 1998. Samma utveckling kan ses med hänsyn tas till Malmös snabba befolkningsutveckling och om bränderna fördelas per 1 000 invånare (Figur 3.2). Främst är det anlagda bränder utomhus som ökar. Dessa stiger kraftigt från 1998 medan de som anläggs i byggnader mer än halveras mellan 1990 och 1998 för att sedan ligga på en stabil nivå. År 2010 sker en kraftig minskning av båda kategorierna.

Industri och bostadsområden

Varför stiger antalet anlagda bränder utomhus och var sker de? Under hela 1990-talet och i början av 2000-talet inträffar återkommande brandtoppar i vissa bostadsområden som i många fall kan kopplas till konflikter eller annan social oro. I stort sett är det fem bostadsområden som återkommer: Herrgården, Kroksbäck, Lindängen, Oxievång och Örtagården (Figur 3.3 och Karta 3.1). Vid en jämförelse mellan år 2009 då flest bränder anläggs och 2000 visar det sig att två bostadsområden (Herrgården och Örtagården) står för ca 30 % av ökningen. Av samtliga 136 undersökta delområden står ca 10 % för närmare 75 % av ökningen. Det är med andra ord ganska få områden som orsakar den kraftiga ökningen under 2000-talets början. Det är också i dessa områden som den största minskningen sker mellan 2009 och 2010.

I början på 2000-talet uppträder även ett nytt fenomen i form av kabelbränder vilka sker i industriområden eller på andra platser utan insyn (se Figur 3.1). Dessa bränder ökar myck-

et kraftigt och når en topp åren 2005-2006. Mellan 2000 och 2011 står kabelbränder för 11 % av det totala antalet anlagda bränder. Drivkraften bakom dem är med största sannolikhet ekonomiska och ett stigande kopparpris. Mellan 2000 och 2006 fyrubblas priset på världsmarknaden vilket gör t.ex. kopparkablar attraktiva som stöldgods. Under krisåren 2008 och 2009 sjunker priset tillfälligt för att sedan åter stiga till en hög nivå 2011. Det finns en mycket starkt samvariation mellan kopparpris och anlagda kabelbränder i vissa områden i Malmö mellan åren 2000 och 2006 (Figur 3.4). Drabbade områden är bl.a. Kirsebergsstaden, Johanneslust, Norra Sorgenfri och flera hamnområden (Karta 3.1).

Vad gäller anlagda bränder i byggnad förekommer årsvisa brandtoppar i betydligt fler områden jämfört med dem som sker utomhus. Med undantag från Oxievång är det samma bostadsområden som tidigare men nu tillkommer områden som Gamla staden, Helenholm, Möllevången, Riseberga, Törnrosen, Värnhem och Östra Sorgenfri (Figur 3.5 och Karta 3.2).

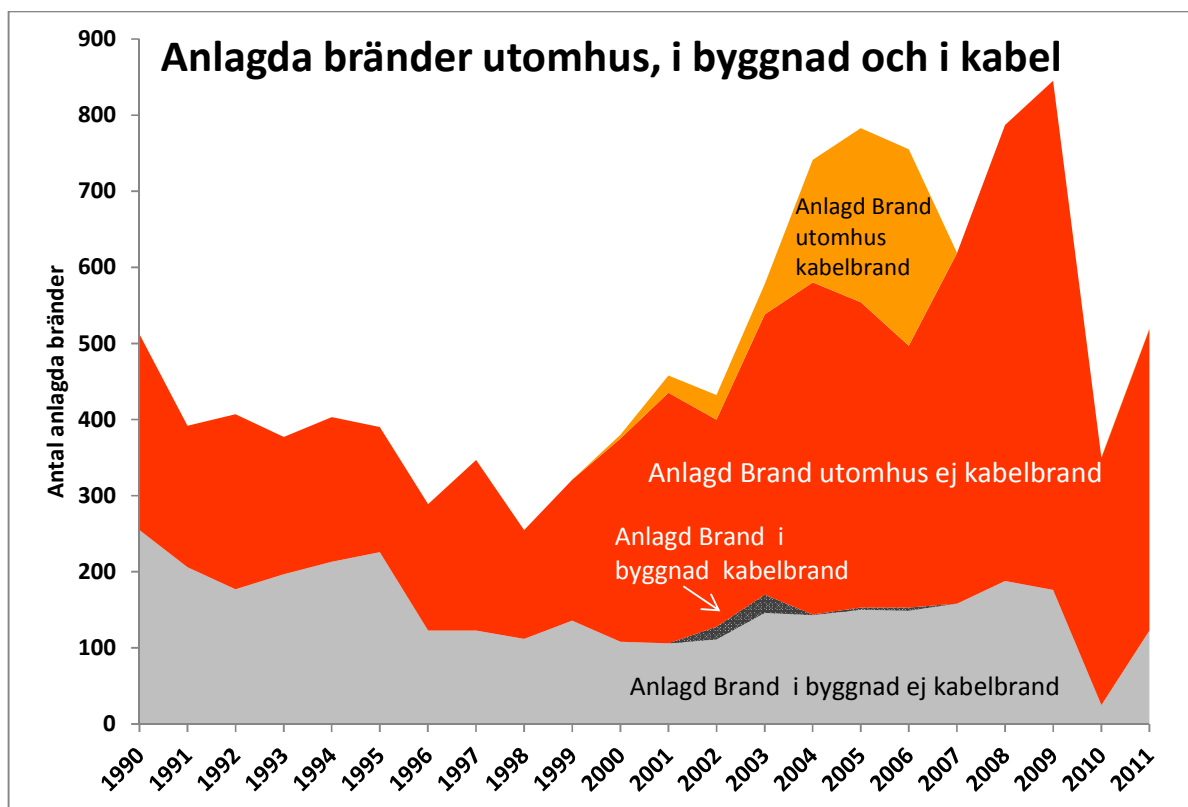
Är det i samma områden det brinner utomhus som det brinner i byggnad? I vissa bostadsområden återkommer brandtopparna för båda kategorierna: Herrgården, Kroksbäck, Lindängen, Örtagården och Östra Sorgenfri (Karta 3.1 och 3.2). Vid en statistisk analys av de båda typerna av anlagda bränder framträder ett tydligt samband (Figur 3.6). I områden med många anlagda bränder utomhus är det också större sannolikhet att det sker anlagda bränder i byggnader.

Områden och bränder över tid

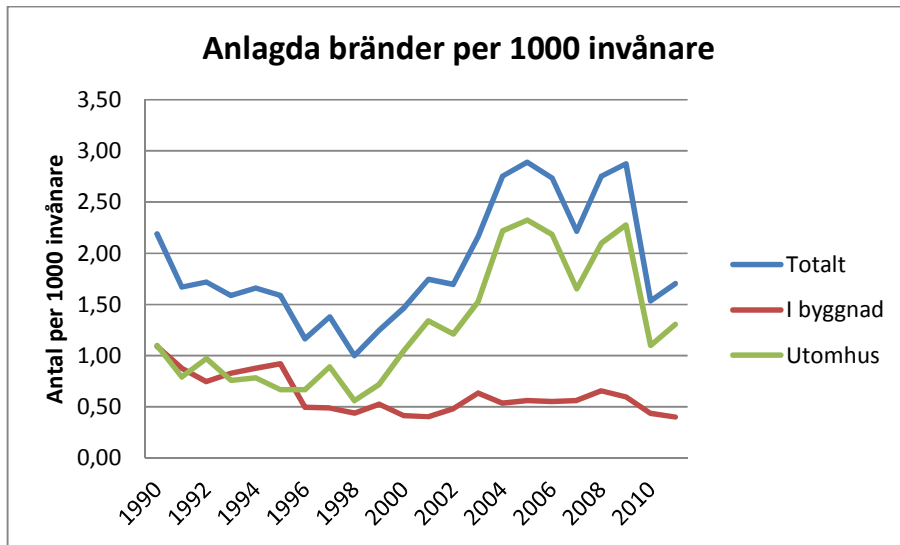
Var anläggs det bränder utomhus och över tid? Kartserien i karta 3.3 visar var det finns signifikanta kluster, eller "hot-spots" av anlagda bränder utomhus mellan åren 2007 och 2011. Utbredningen är som störst 2007 där sannolikt både sociala konflikter och antalet kabelbränder inverkar. Efter 2007 minskar bränderna i industriområden och hot spots uppträder främst i och omkring bostadsområden. Av särskilt intresse är att bränder koncentreras till färre områden år 2008 och 2009 trots att de ökar i antal. Bränderna är som

lägst 2010, men samma år ökar de dock i Oxievång i sydöstra delen av Malmö. Under 2011 stiger åter de anlagda bränderna utomhus särskilt i de centrala delarna av staden.

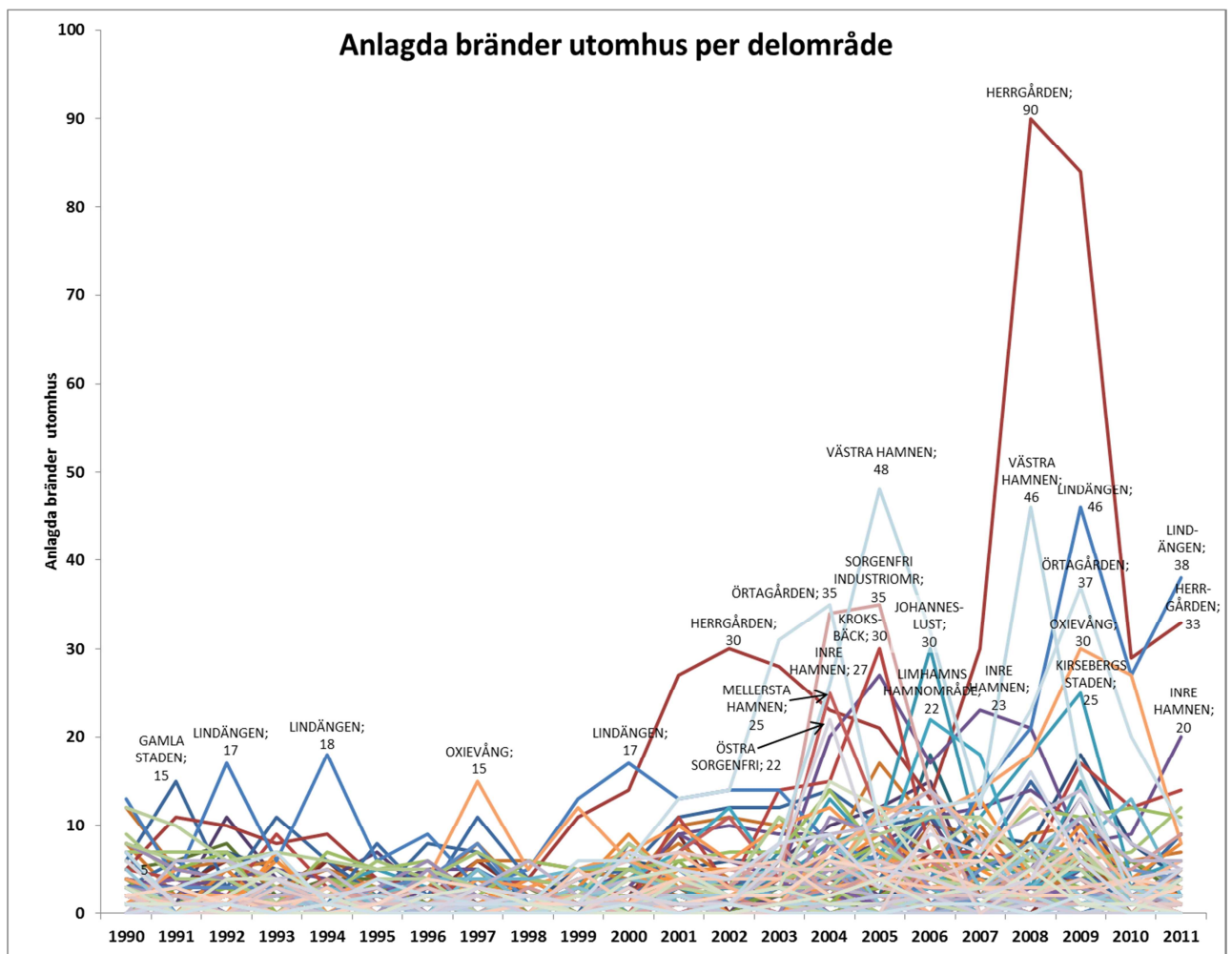
Sammanfattningsvis sjunker antalet anlagda bränder i byggnad över tid medan de ökar kraftigt utomhus. Kabelbränder uppträder som fenomen i början av 2000-talet och är en viktig del bakom den stora ökningen av utomhusbränder. De allra flesta bränderna sker emellertid i ett antal avgränsade bostadsområden och det är dessa som kommer att analyseras närmare i nästa kapitel.



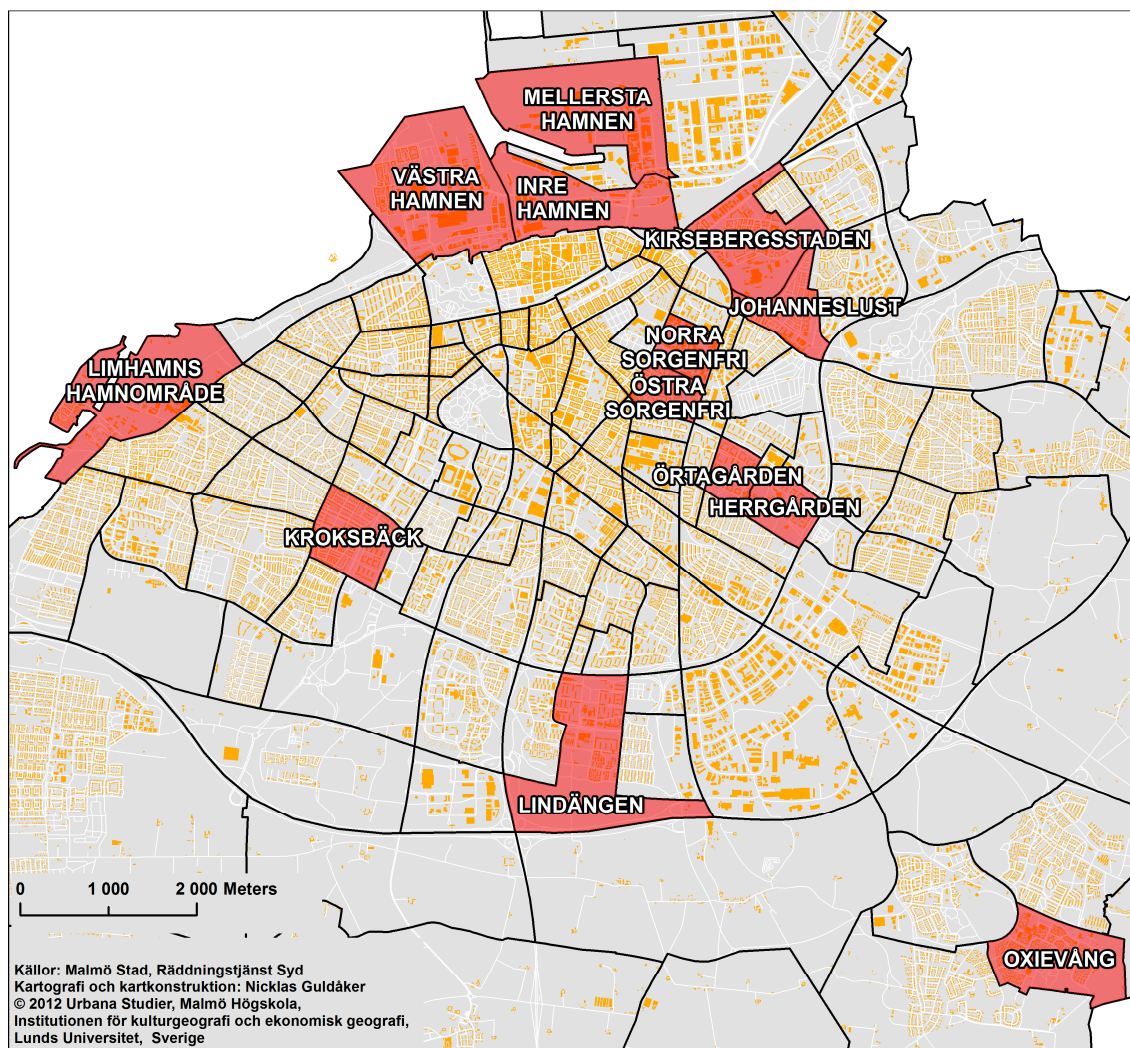
Figur 3.1. Anlagda bränder med uppsåt utomhus och i byggnad i Malmö mellan 1990-2011. Diagrammet visar även hur stor del av de anlagda bränder som är kabelbränder mellan 1999-2006. Data om kabelbränder saknas för tiden 2007-2011. Källa: Räddningstjänsten Syd, 2012.



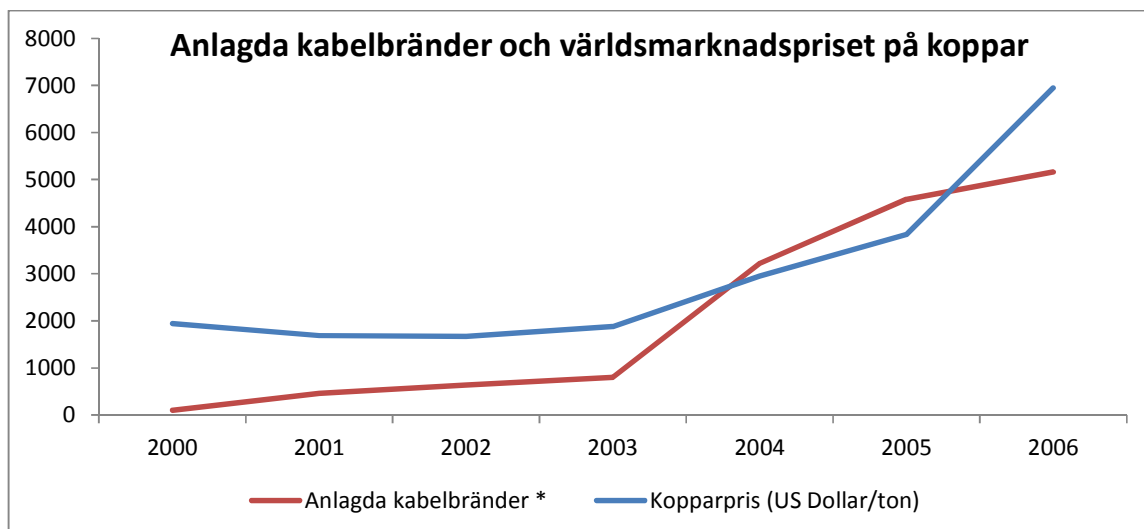
Figur 3.2. Anlagda bränder med uppsåt utomhus och i byggnad i Malmö mellan 1990-2011 fördelat per 1000 invånare. Källa: Räddningstjänsten Syd, 2012.



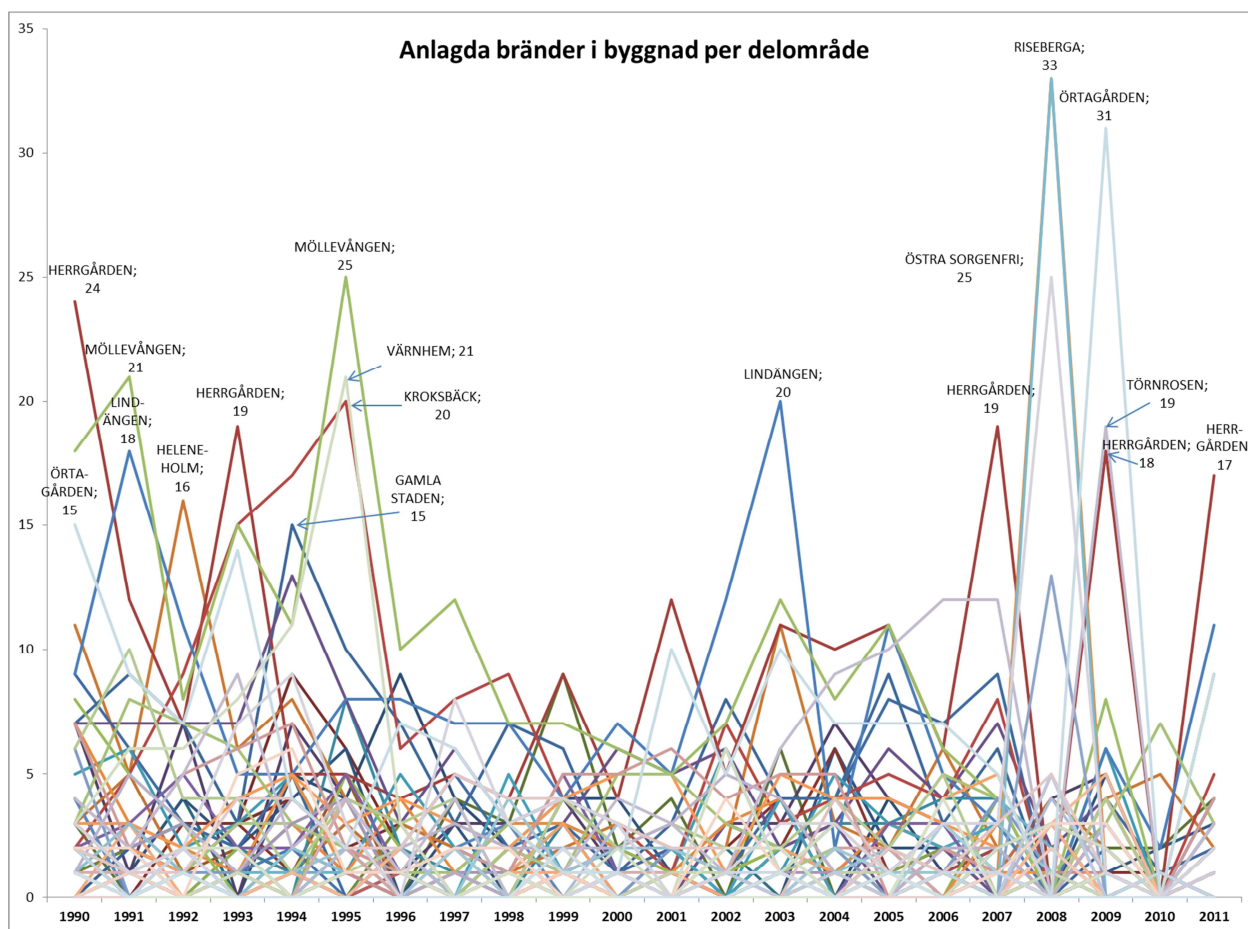
Figur 3.3. "Brandtoppar" av anlagda bränder med uppsåt utomhus i olika delområden i Malmö mellan 1990-2011. Källa: Räddningstjänsten Syd, 2012.



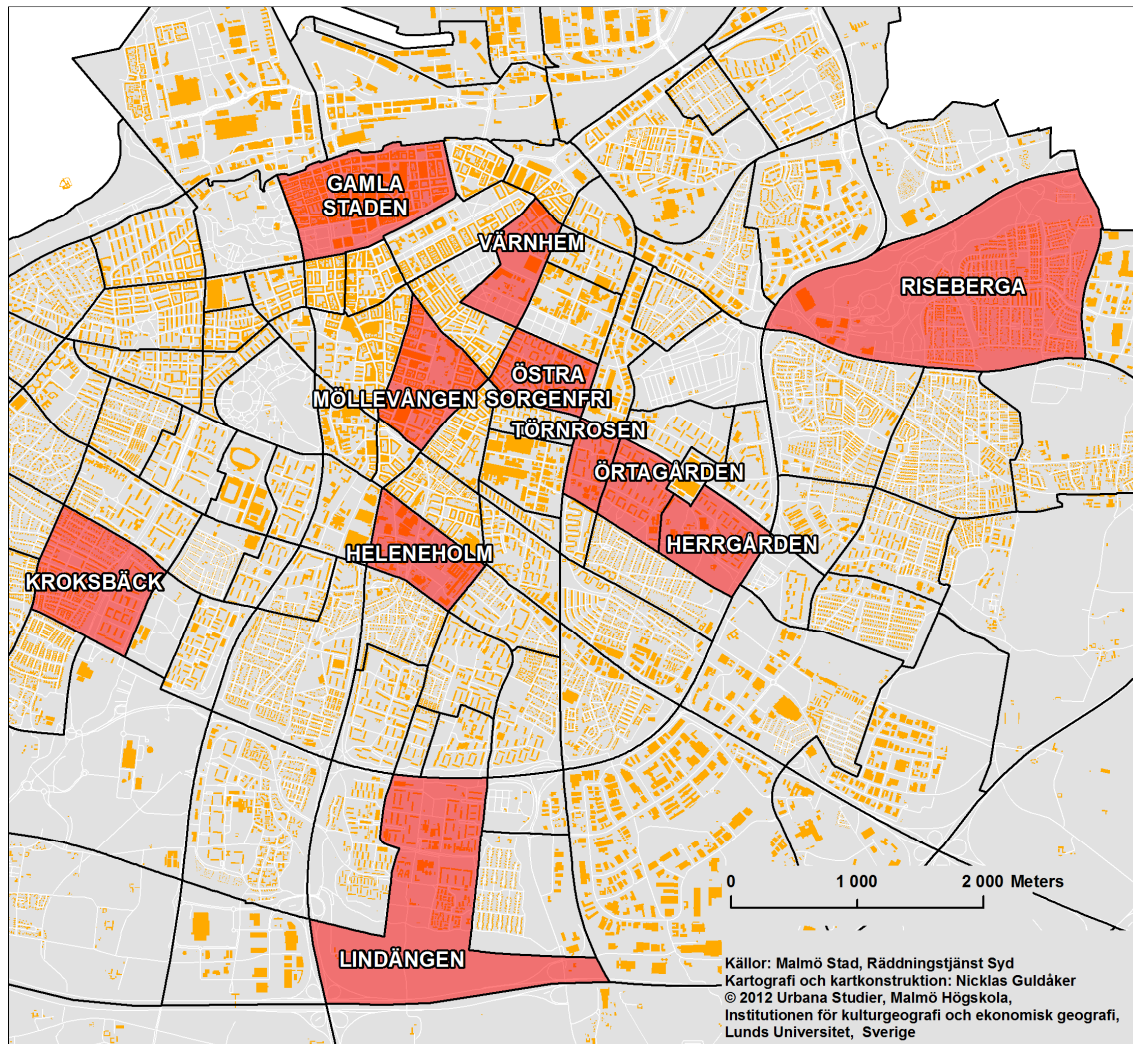
Karta 3.1 Mest drabbade delområden i Malmö 1990-2011 avseende anlagd brand utomhus. Källa: Malmö Stad och Räddningstjänsten Syd, 2012.



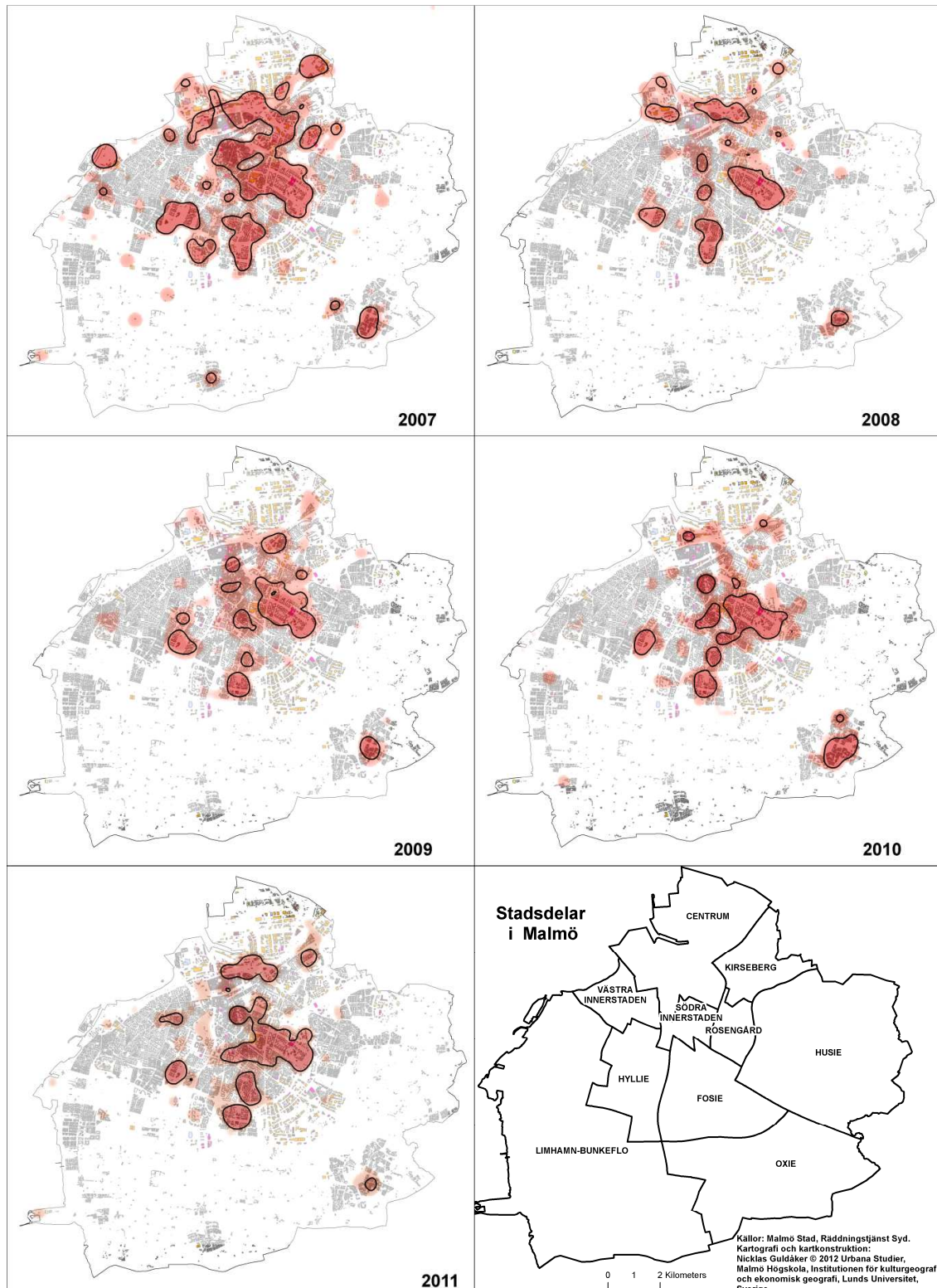
Figur 3.4. Utveckling av kabelbränder och priset på koppar. * Anlagda kabelbränder dividerade med 0,05 för att göra skalmässigt jämförbara med kopparpriser i US Dollar per ton. Källa: Räddningstjänsten Syd och U.S. GEOLOGICAL SURVEY, <http://minerals.usgs.gov/ds/2005/140/ds140-coppe.pdf>, 2012.



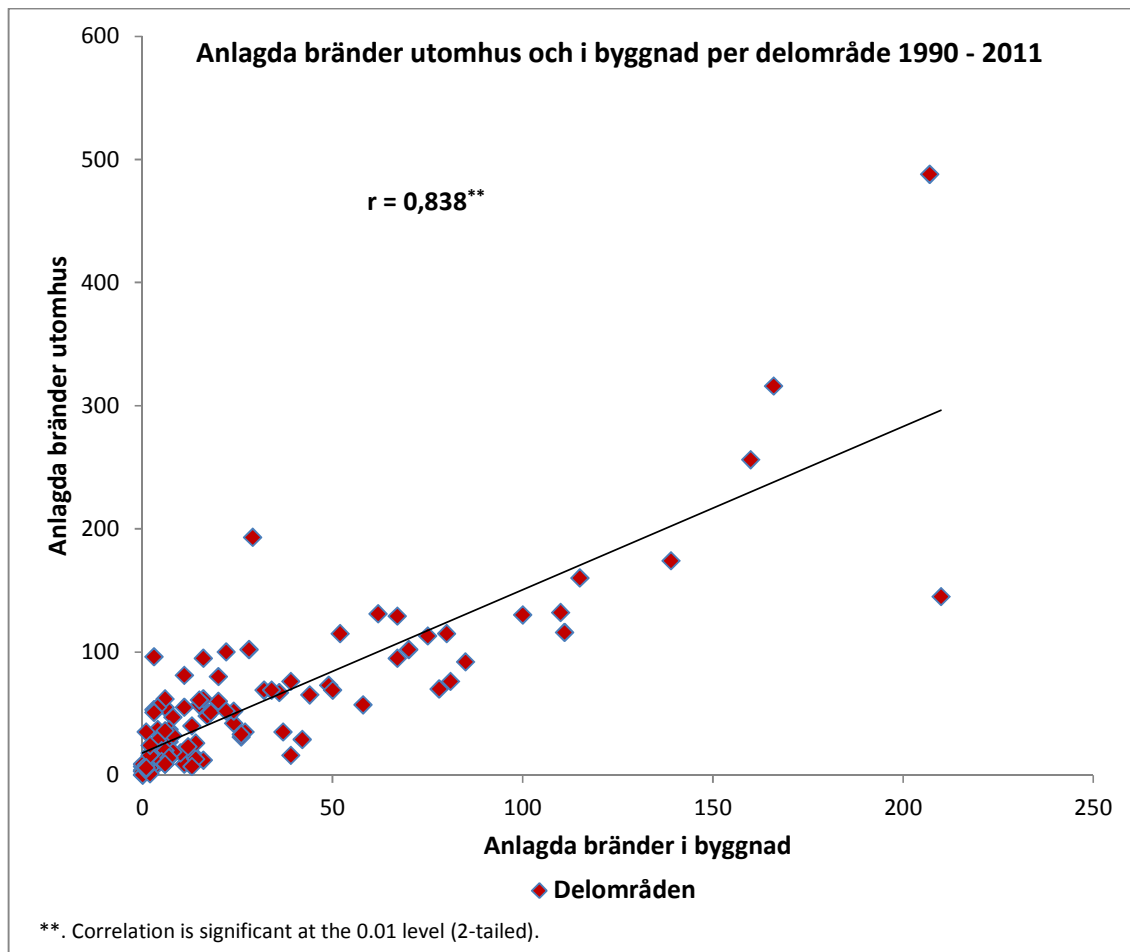
Figur 3.5. "Brandtoppar" av anlagda bränder med uppsåt i byggnad i olika delområden i Malmö mellan 1990-2011. Källa: Räddningstjänsten Syd, 2012.



Karta 3.2. Mest drabbade delområden i Malmö 1990-2011 avseende anlagd brand i byggnad. Källa: Malmö Stad och Räddningstjänsten Syd, 2012.



Karta 3.3 Årsvisa koncentrationer av anlagda bränder utomhus mellan 2007 och 2011. Röda områden med omkringliggande svarta linjer visar var anlagda bränderna sannolikt är klustrade till följd av andra orsaker än slumpen (se vidare bilaga 1) Källa: Malmö Stad och Räddningstjänst Syd, 2012.



Figur 3.6. Korrelation mellan anlagd brand utomhus och anlagd brand i byggnad. Källa: Räddningstjänsten Syd, 2012.

Kapitel 4. Brändernas sociala geografi

Vad kännetecknar brandutsatta områden?

Ett av denna rapports syften är att analysera om anlagda bränder kan ses som uttryck för mer grundläggande förändrade sociala förhållanden i samhället och Malmös sociala geografi. I föregående kapitel framträder tydliga rumsliga skillnader vad gäller anlagda bränder, där några geografiska områden i Malmö är mer utsatta än andra. Det är också i dessa områden som stadens sociala omgestaltning är som mest tydlig. En viktig fråga är därför vilka förhållanden som finns i dessa bostadsområden och som kan påverka sannolikheten för att det skall anläggas fler bränder.¹³

Tidigare forskning med ett socialt och geografiskt angreppssätt inriktas mot bränder mer generellt och fokuserar inte särskilt på anlagda bränder. Analyserna påvisar samband mellan antalet bränder och exempelvis trångboddhet, boendestandard, ålder på bostad, upplåtelseform, demografi, socio-ekonomisk status och utbildning.¹⁴

I denna studie ligger ett särskilt fokus på anlagda bränder och följande faktorer kan teoretiskt tänkas påverka förekomsten av dem: Etnicitet (andel utlandsfödda), utbildningsnivå, arbetslöshet och ekonomiska förhållanden, andel unga och trångboddhet (Kartor 4.1 – 4.4). Bostadsområden som kännetecknas av många utlandsfödda, låga inkomster, trångboddhet, hög andel unga (män), låg utbildningsnivå, hög arbetslöshet och låg köpkraft bör utifrån en sådan teoretisk modell ha fler anlagda bränder jämfört med andra. Med andra ord bör dessa förhållanden utgöra

några grundläggande förutsättningar för att fler anlagda bränder kan inträffa. Det återstår dock att klargöra vilka orsakssamband som finns mellan dessa variabler och anlagda bränder.

Personbundna- och områdesbaserade faktorer.

Hur kan ovan nämnda områdesbaserade variabler eller faktorer som trångboddhet, hög andel unga osv. leda till att det blir fler anlagda bränder? Hur kan de tänkas samverka med person- och situationsbundna faktorer? Blir det fler potentiella brandanläggare i dessa områden? Blir de som finns mer aktiva eller blir det fler situationer där brand kan anläggas under vissa förhållanden? I detta kapitel redovisas och diskuteras faktorerna till en början var för sig för att därefter analyseras statistiskt för att klarlägga vilka av dem som har högst förklaringsvärde.¹⁵ Slutligen sammanfattas analysen i ett förslag på teoretisk modell omfattande orsakssamband mellan segregationsprocesser, sociala förhållanden och ökad risk för anlagda bränder i vissa områden (Figur 4.2).

Etnicitet, utlandsfödda: Många som flyttar till Sverige bosätter sig i vissa bostadsområden dels på grund av begränsade ekonomiska resurser, dels för att de vill bo nära släkt eller personer med samma kulturella bakgrund. En del av dessa bostadsområden är ankomst- eller transitområden för nya migranter. En stor andel har under de första åren i det nya landet också svårt att få fotfäste på arbetsmarknaden och det är inte ovanligt att utbildningar eller yrkeserfarenheter är svåra att

¹³ I denna analys inkluderas inte bränder p.g.a. kopparstöder.

¹⁴ Se t.ex. Jennings (1999), Chhetri m.fl. 2010 och Corcoran m.fl. (2011).

¹⁵ Se Bohman (2013) i Del 2: Fördjupningsstudier av denna rapport.

överföra på en svensk arbetsmarknad. Andel utlandsfödda i ett bostadsområde (eller svenskfödda för den delen) kan ses som en indikator på etnisk segregation.

Utbildningsnivå: Vuxnas utbildningsnivå har stor betydelse för möjligheten att få arbete och därmed också för de ekonomiska förhållanden som de lever under. Karta 4.1 visar det geografiska förhållandet mellan utbildning, här illustrerat som förgymnasial utbildning, och anlagda bränder utomhus år 2008. I de områden där 20 % eller fler av befolkningen endast har förgymnasial utbildning är förekomsten av anlagda bränder högre och mer koncentrerad.

Arbetslöshet och ekonomiska förhållanden: Dessa två faktorer hänger samman med den föregående. Låg utbildningsnivå gör det svårare att få arbete som i sin tur leder till lägre inkomster. Utsatta ekonomiska förhållanden visar sig ha betydelse för vuxnas föräldraroller samt barns känslomässiga, kognitiva, sociala och fysiska utveckling.¹⁶ Barn som växer upp i familjer som lever under ekonomiskt utsatta förhållanden löper större risk att påverkas negativt. Tidigare forskning visar att barn som växer upp under problematiska familjeförhållanden också kan ha en större benägenhet att i vissa situationer anlägga bränder.¹⁷ Även forskning som inriktas mot skillnader i inkomst och levnadsnivåer pekar på den frustration som särskilt unga kan känna över att inte få samma möjligheter som andra med bättre ekonomiska förutsättningar.¹⁸ En indikation på ekonomiska förhållanden och levnadsstandard är köpkraft.¹⁹ Karta 4.2 illustre-

rar tydligt ett rumsligt samband mellan låg köpkraft (medianköpkraft) och anlagda bränder utomhus i Malmö.

Hög andel barn och unga: Forskning visar att det främst är unga personer som anlägger bränder,²⁰ och särskilt unga män när brand används vid konflikter med räddningstjänst och polis.²¹ Om det finns många unga (män) i ett område bör det, även vid en stabil andel potentiella brandanläggare, rent numerärt finnas fler sådana. År 2008, ett av de år då det har förekommit flest utomhusbränder, var andelen unga män 6-18 år över 10 % av populationen i eller i anslutning till flera av de drabbade delområdena i Malmö (se Karta 4.3). För två av de mest utsatta områdena Herrgården respektive Örtagården var andelen 16,8 % respektive 14,4 %. Denna bild är emellertid inte entydig. Det finns flera bostadsområden som har en hög andel unga män men där det inte förekommer många anlagda bränder. Följaktligen måste denna variabel ses i relation till andra förhållanden som finns i ett område som exempelvis trångboddhet.

*Trångboddhet:*²² Trångboddhet påverkar människors livsmiljöer och är för barn- och tonårsfamiljer en stress- och frustrationsfaktor som påverkar möjligheten till avskildhet för t.ex. läsläsning eller att bara koppla av. Inte heller går det att ta hem vänner utan

skattningen av värdet på den valuta inkomsten denomineras i. Ekonomifakta (2012)

²⁰ Se Terjestam och Rydén (1999). Se också BRÅ:s självrapportundersökning bland niondeklassare där 5-6 % anger att de någon gång den senaste tolv månadersperioden "utan tillåtelse tänt eld på något värdefullt, till exempel en lada, bil, skog eller byggnad".

²¹ Hallin m.fl. (2010).

²² Trångboddhet enligt norm 3 - Mer än en person per rum i en bostad räknas som trångbott. Kök och vardagsrum räknas ej in. Boverket (2012). För en utförligare diskussion se Malmö stad (2009). För trångboddhetens konsekvenser se Boverket (2006).

¹⁶ Se t.ex. Konger och Konger (2008).

¹⁷ Andersson m.fl. (2009).

¹⁸ Se t.ex. Agnew (1992) som behandlar den s.k. "strain-teorin" och dess betydelse för kriminalitet.

¹⁹ Köpkraft är en beräkning av möjligheten att köpa in varor och tjänster. Köpkraften beror på storleken på hushålls disponibla inkomst och upp-

detta får ske på andra platser utanför hemmet och många gånger utomhus. Finns det inte heller fritidsgårdar eller aktivitetshus för vissa åldersgrupper, eller att man kan engagera sig i föreningsliv, får man träffas i offentliga eller halvvoffentliga miljöer. Där finns det sällan vuxna som t.ex. i butiker, caféer eller föreningslokaler. På så sätt utvecklas frizoner för ungdomar som saknar den informella sociala kontroll som närvaron av vuxna kan utgöra. Lägre grad av social kontroll ökar i sin tur risken för att vissa ungdomar anlägger bränder eller utvecklar andra normöverskridande beteenden. Karta 4.4 visar en tydlig rumslig samvariation mellan anlagda bränder utomhus och trångboddhet i vissa bostadsområden.

Förklaringsfaktorer

Ett problem med många socio-ekonomiska variabler är att de ofta är kraftigt korrelerade mellan sig. Till exempel har områden med en befolkning med låg inkomst ofta också låg utbildningsnivå. Det innebär att det kan bli svårt att separera de effekter man är ute efter att förstå. Därför kan några av de tidigare diskuterade variablerna som till en början visat på samband med anlagda bränder efterhand få en minskad effekt. För att närmare analysera de olika faktorernas betydelse för anlagda bränder har en regressionsanalys genomförts.²³ Denna visar på två faktorer som mest betydelsefulla: Antalet ungdomar och utbildningsnivå. Om antalet ungdomar är stort i ett område är det också sannolikt att det förekommer fler anlagda bränder. Mellan 1998 och 2009 stiger följaktligen antalet 16-18-åringar i de nio mest brandutsatta områdena med ca 35 %. Även om antalet ungdomar är en viktig faktor kan den emellertid inte ses som en tillräcklig förklaring i sig, utan det är snarare antalet unga i kombination med socio-ekonomiska förhållanden som finns i ett område. I denna analys är det framför allt

²³ Bohman (2013) i Stadens bränder - Del 2: Fördjupningsstudier.

utbildningsnivån som identifierats som en viktig bidragande förklaringsfaktor. Denna uppvisar i sin tur samband med etnicitet, arbetslöshet, inkomst och trångboddhet. Ett annat intressant resultat i denna studie är att det inte kan påvisas någon, eller möjligen en mycket begränsad och osäker, effekt av etnicitet.²⁴

Levnadsförhållanden och anlagda bränder

Ett annat sätt att analysera samband mellan hur människor lever och anlagda bränder är att konstruera ett index för levnadsförhållanden och korrelera det med antalet bränder per 1 000 invånare (Se figur 4.1).²⁵ Diagrammet visar på ett negativt samband mellan levnadsförhållanden och utsatthet för anlagda bränder. I områden med goda levnadsförhållanden finns det färre anlagda bränder och vice versa.

Områden med socio-ekonomisk stress och möjliga brandanläggare

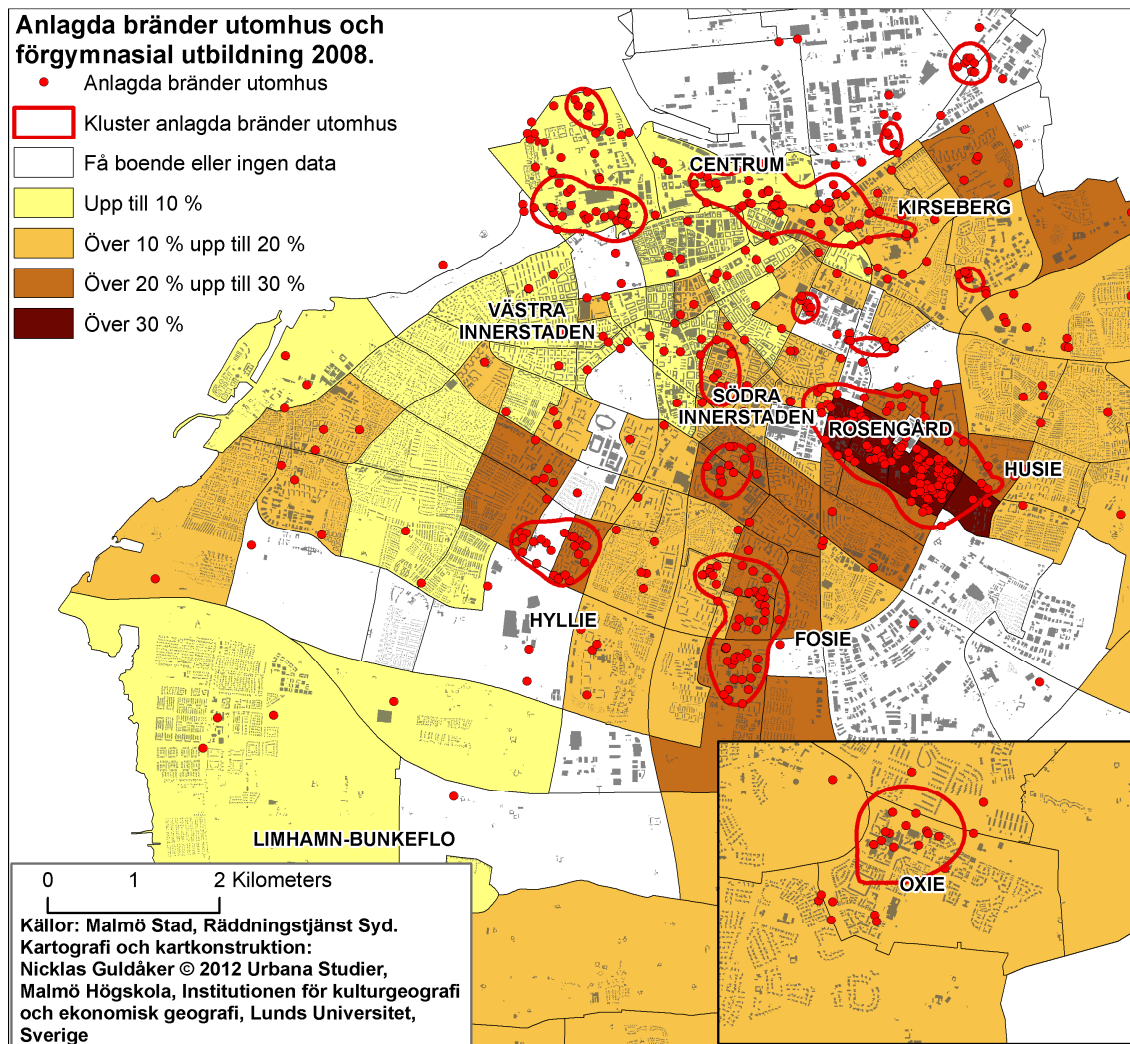
Det är ett förhållandevis begränsat antal områden som är mycket utsatta för anlagda bränder. Många boende i dessa områden lever under socialt och ekonomiskt problematiska förhållanden. Att leva i områden med hög socio-ekonomisk stress kan, beroende på individuella och sociala skyddsfaktorer, påverka både barn och vuxna på ett negativt sätt. De är mer eller mindre sårbara för de förhållanden som de lever under. Forskning visar att risken för att vuxna och barn under sådana omständigheter skall drabbas av psykisk eller fysisk ohälsa och olika former av

²⁴ Ibid

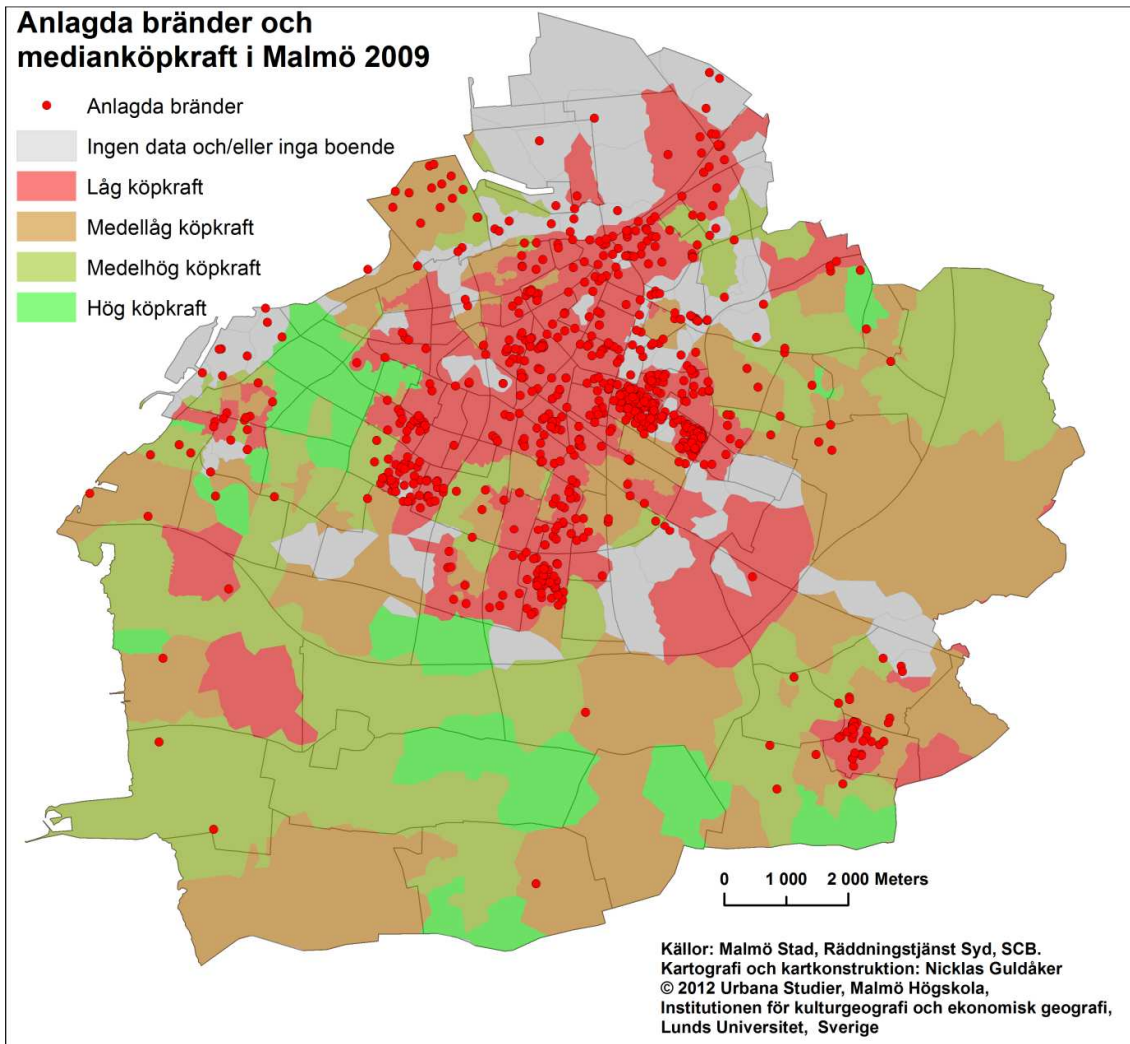
²⁵ Socialstyrelsen definierar levnadsförhållanden som den miljö i vilken människor lever och verkar (mikronivå) och skiljer sig från livsvillkor som betyder förutsättningar för människors levnadsförhållanden och som ofta ligger utanför den enskilda individens omedelbara kontroll (makronivå) (Socialstyrelsens termbank 2012). För konstruktion av index se Bilaga 1.

missbruk ökar.²⁶ Det kan i sin tur leda till att vuxna, barn och ungdomar i vissa situationer anlägger bränder. Dessa kan utgöra en viktig stressfaktor i närmiljön som påverkar hälsa och välbefinnande. Därmed utvecklas självförstärkande negativa processer som påverkar människors livssituation. I figur 4.2 åskådliggörs möjliga orsakssamband mellan segregation, socio-ekonomisk stress och potentiella brandanläggare. I nästa kapitel riktas fokus på motiv och drivkrafter bakom att anlägga bränder.

²⁶ Se t.ex. Boardman, Finch, Ellison, Williams, Jackson (2001); Cutrona, Wallace och Wesner (2006); Hill, Ross och Angel, R J (2005); Latkin, C A och Curry, A D (2003); Steptoe, och Feldman (2001); Stockdale, Wells, Tang, Belin, Zhang, Sherbourne (2007). Se även Merlo (2008:56) som i en studie över Skåne och Malmö visar på en förhöjd risk av psykisk ohälsa för män födda utanför Europa, om man är yngre, arbetslös samt ensamstående. Se Socialstyrelsen (2010) för analys av barns levnadsförhållanden.

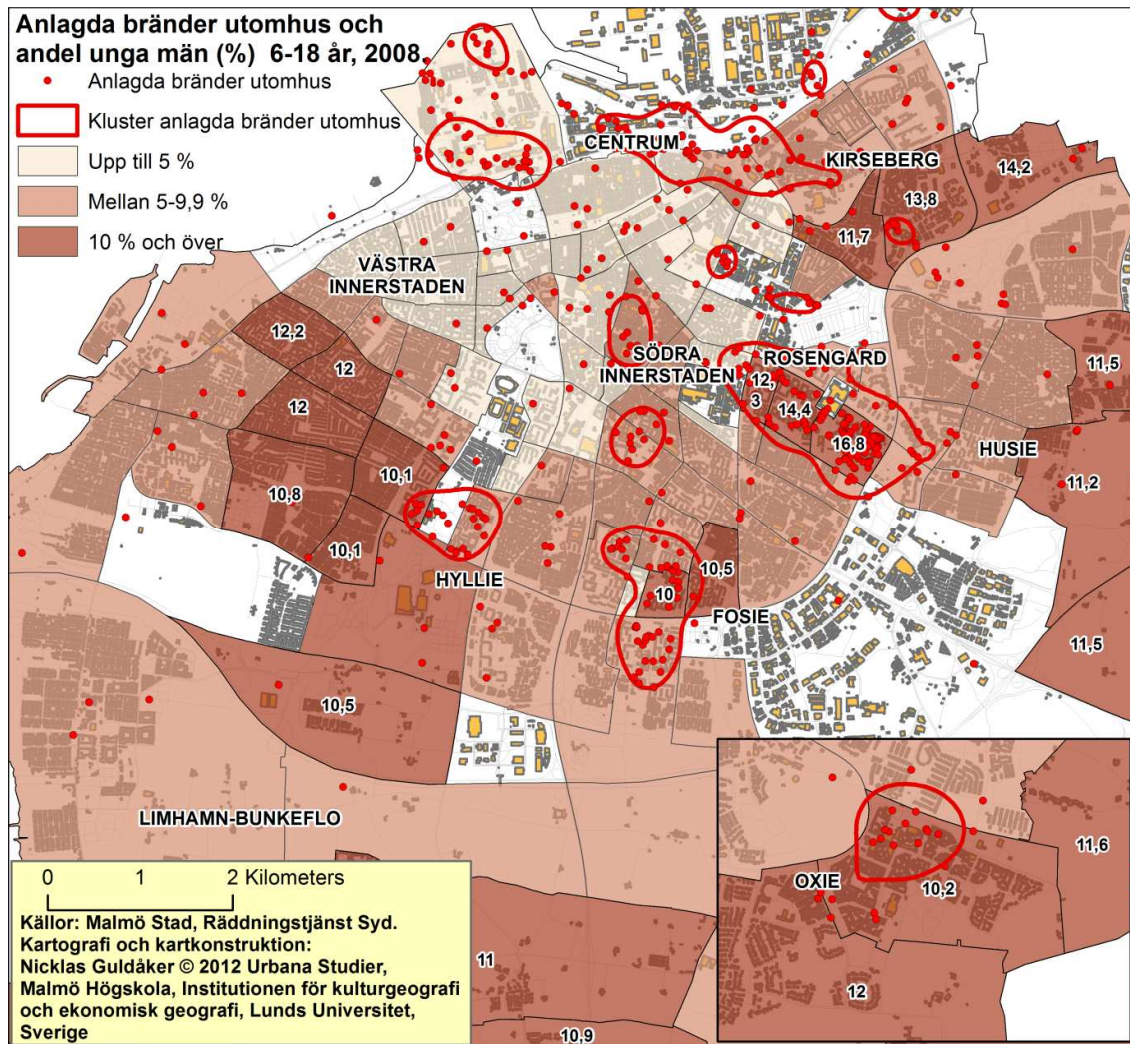


Karta 4.1 Förhållandet mellan andel av befolkningen som enbart har förgymnasial utbildning och anlagda bränder utomhus 2008. Källa: Malmö stad och Räddningstjänst Syd, 2012.

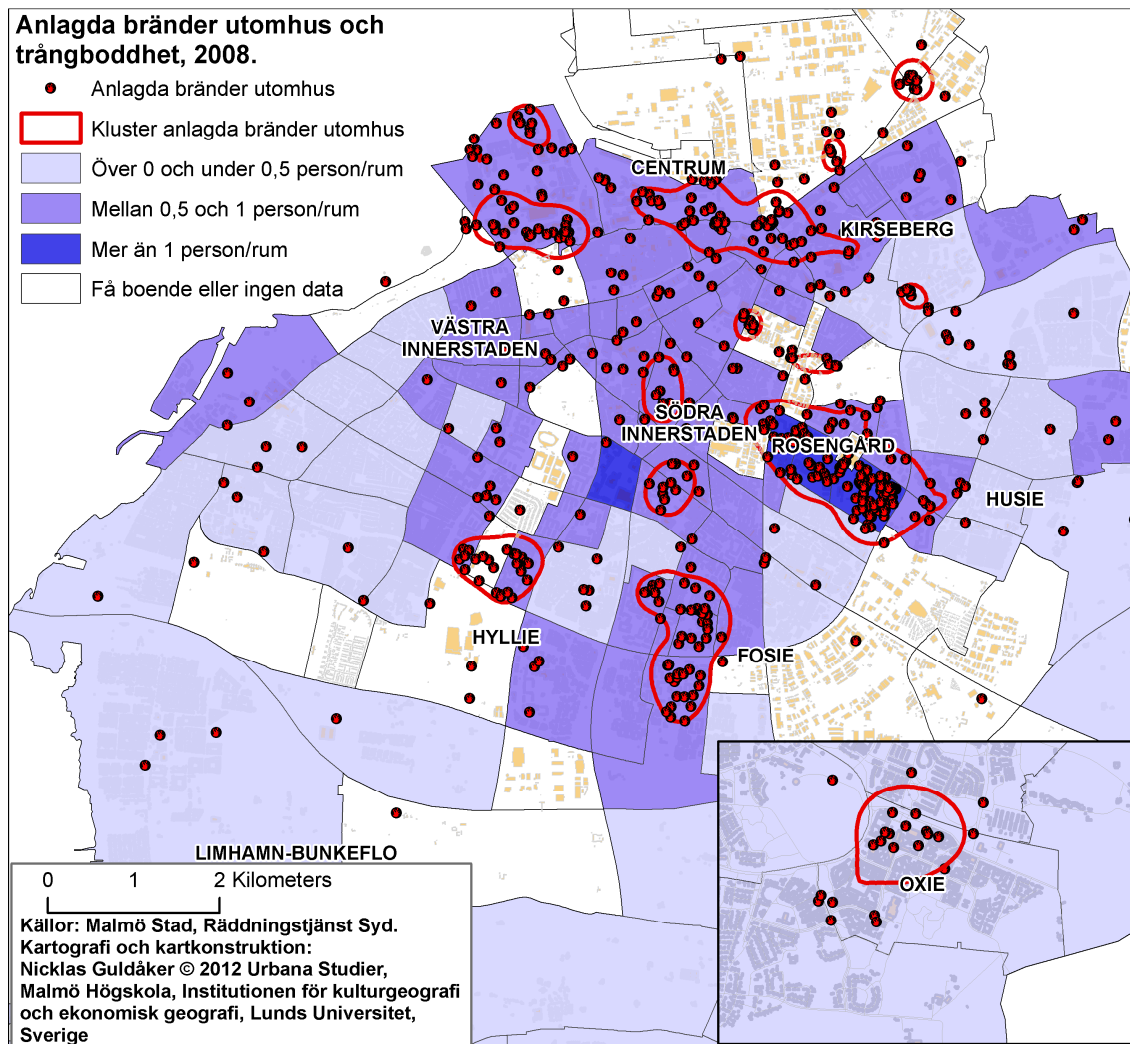


Karta 4.2 Illustration över det geografiska förhållandet mellan medianköpkraft (SAMS-områden i kombination med delområden) och anlagda bränder 2009. Källa: Malmö stad, Räddningstjänst Syd och SCB, 2012.²⁷

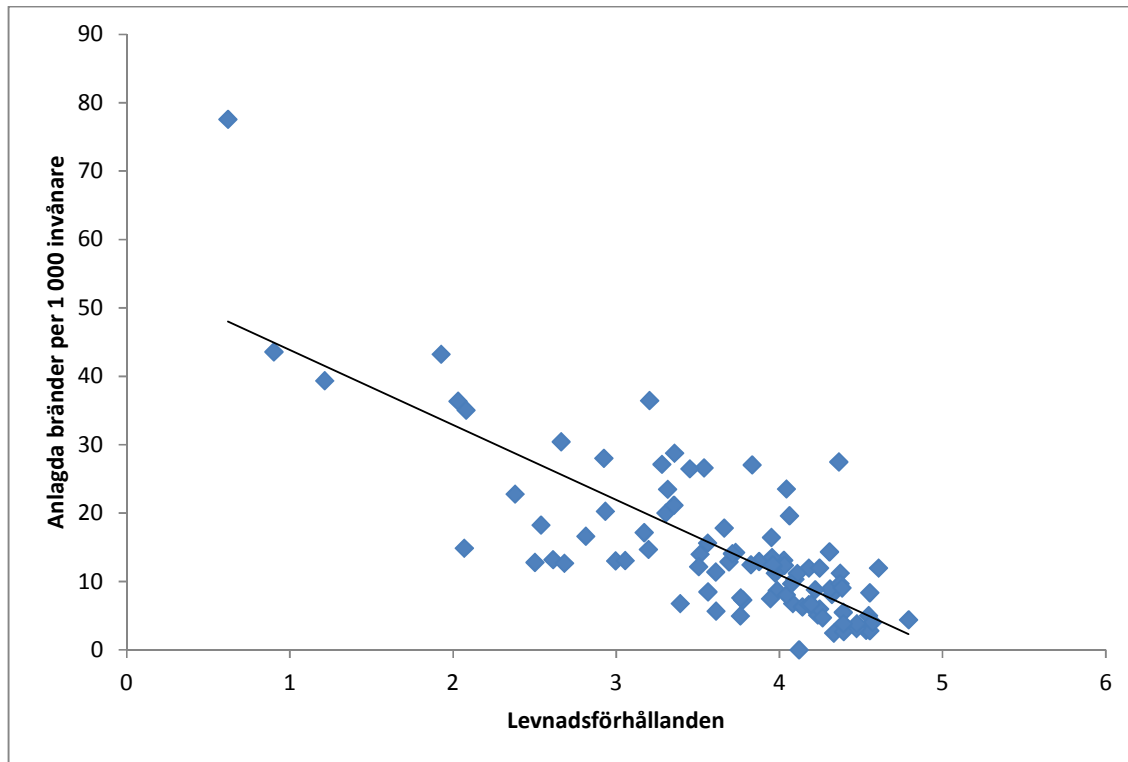
²⁷ Familjer 20+ år efter köpkraft: Malmö kommun. Förklaringar: Låg köpkraft 0 - 128 272 kr; Medellåg köpkraft 128 273 - 182 203 kr; Medelhög köpkraft 182 204 - 250 271 kr; Hög köpkraft > 250 271 kr. Källa: Inkomst- och taxeringsregistret 2009, SCB.



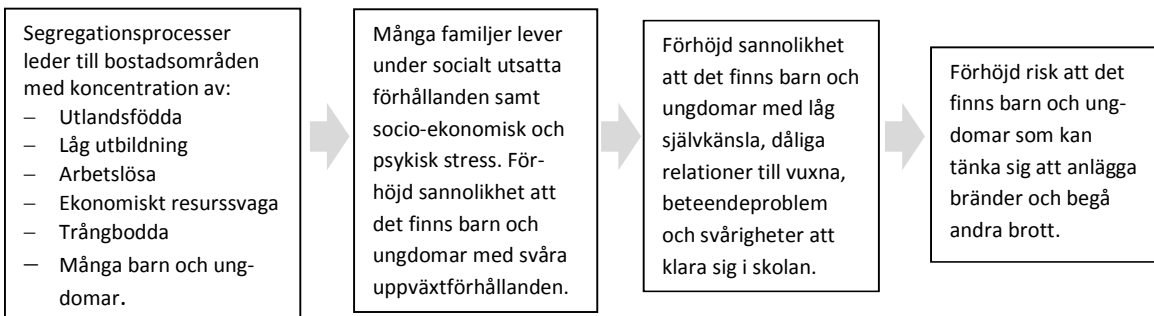
Karta 4.3 Förhållandet mellan andel unga män och anlagda bränder utomhus 2008. Källa: Malmö stad, Räddningstjänst Syd och SCB, 2012.



Karta 4.4 Förhållandet mellan trångboddhet och anlagda bränder utomhus 2008. Källa: Malmö stad och Räddningstjänst Syd, 2012.



Figur 4.1 Samband mellan index för levnadsförhållanden och anlagda bränder per 1 000 invånare 2000-2008 ($n = 91$, $r = -0,808^{**}$, $p < 0,01$ -nivån). Högre värde anger bättre levnadsförhållanden.



Figur 4.2 Möjliga orsaks samband mellan segregation, socio-ekonomisk stress och potentiella brandanläggare.

Kapitel 5. Ungdomars syn på bränder.

Ungdomar och anlagda bränder

De flesta anlagda bränder startas av barn och ungdomar.²⁸ Många bränder anläggs också utan att det finns ett tydligt uppsåt. För att undersöka vilken syn ungdomar har på anlagda bränder har åtta fokusgruppsintervjuer med tonåringar genomförts i brandutsatta bostadsområden i Malmö. I intervjuerna diskuteras utvecklingen i staden, vilka orsaker som finns bakom bränderna samt varför vissa områden är mer utsatta än andra.

Tidigare forskning²⁹

Att barn och ungdomar leker med eld är vanligt. Ofta skiljer de mellan "att elda" och "eldande med tändare" respektive att anlägga brand. Enligt svensk forskning är lek med eld vanligt i skolor och lika vanligt bland pojkar som flickor.³⁰ Orsaker kan vara att markera status i en grupp, att "vara tuff" men också att det ger spänning, en "kick" eller att man gör något på grund av tristess.³¹ För många barn och ungdomar kan att "elda" vara en aktivitet som ger stimulans och tillfredsställelse i sig, det påverkar deras relationer genom att de får bekräftelse från andra samtidigt som situationen är spännande men ganska lätt att kontrollera och sällan går över styr.³² Anlagd brand däremot ses av ungdomar som något mer allvarligt. Något som man inte bagatelliserar och att det ofta sker i grupp.³³ Till skillnad från "att elda" är det betydligt färre

svenska niondeklassare (5-6 %) som anger att de någon gång den senaste tolv månadersperioden "utan tillåtelse tänt eld på något värdefullt, till exempel en lada, bil, skog eller byggnad".³⁴

Personrelaterade faktorer och sociala situationer

Mycket av den forskning som bedrivs om anlagda bränder inriktas mot brandanläggare och deras personliga egenskaper. Vid analys av de 5 % som uppger att de anlagt bränder enligt ovan framkommer också starka samband med annan brottslighet som skadegörelse och inbrott.³⁵ Vid en närmare analys visar det sig att fritidsaktiviteter samt inställning till skola är två faktorer som påvisar starkt samband med att anlägga bränder.³⁶ Brandanläggelse kan därför ses som del i ett större socialt problemkomplex.³⁷ Samtidigt finns det studier som pekar på att anlagda bränder ofta sker i specifika och sociala sammanhang med flera inblandade. För att förstå orsaker till anlagda bränder är det därför viktigt att ta hänsyn till båda dessa typer av faktorer. I tabell 5.1 sammanfattas några av de person- och situationsbundna faktorer som kan ligga bakom anläggande av bränder. Det är emellertid svårt att komma fram till mer personbundna faktorer utan mer noggranna studier av brandanläggare. Ambitionen i detta arbete är inte att djupstudera dessa faktorer.³⁸ Fokus riktas nu istället mot de fokusgruppsintervjuer som genomförts och de åtta

²⁸ Terjestam & Rydén (1999).

²⁹ För en sammanställning av forskning kring anlagd brand se Gerell (2013) Del 2 i denna rapport.

³⁰ Enligt en undersökning av Terjestam och Rydén (1995) hade 80 % av skolungdomarna i högstadiet någon gång lekt med eld. Se också Lilja (2011).

³¹ Ibid.

³² För en diskussion se Lundsten och Rawandozi (2011).

³³ Lilja (2011).

³⁴ Enligt BRÅ:s återkommande självrapportundersökning bland niondeklassare. Se Ekbrand och Uhnoo (2013).

³⁵ Ibid.

³⁶ Ibid.

³⁷ Lindgren m.fl. (2013).

³⁸ För en utförligare presentation av denna forskning se Gerell (2013) och Lindgren m.fl. (2013).

olika teman som identifierats kring ungdomars syn på varför det anläggs bränder.

Spänning, gemenskap och uppmärksamhet

Ett återkommande tema som intervjupersonerna lyfter fram är att "elda" eller anlägga bränder blir något ungdomar tillgriper för att bryta tristess, uppleva spänning och göra något tillsammans. Det kan variera hur många som är med från två personer och uppåt. Det är flest killar men även tjejer kan vara med.

M: Hur många då måste det vara?

Ip 5: Kanske fyra-fem stycken.

Ip 3: Nej två.

Ip 1: Ja precis.

M: Okej. Tjejer, killar?

Alla: Killar!

M: Inga tjejer?

Ip 3: Jo tjejer kan det också vara men det är mest killar.³⁹

I intervjuerna betonas att bränder anläggs för att ungdomar känner sig uttråkade, vill bryta tristess, ha skoj och att det finns ett spänningsmoment:

Ip 1: Jag tror det är personer som söker efter sysselsättning. Dom som inte har något att göra, dom tänker att ja nu går vi och hittar på något kul, antingen så gör dom inbrott eller så sitter dom i ett hörn och röker på eller så helt enkelt så bränner dom grejer, dom tycker det är kul. Och jag tycker det är brist på sysselsättning, tyvärr.⁴⁰

Att anlägga brand är inte heller något som ungdomar gör ensamma. Det är viktigt att det sker i grupp inte minst för att få stöd och att inte bli upptäckta:

M: Är det mer i grupp eller ensam eller två personer?

Ip 1: I grupp.

M: I grupp? Varför det?

Ip 2: Man vågar inte ensam.⁴¹

"Eldandet" blir ett sätt att skapa relationer, få status och bli accepterad.

³⁹ Fokusgrupp 3 Holma.

⁴⁰ Fokusgrupp 2 Holma.

⁴¹ Fokusgrupp 4 Rosengård.

Ip 2: Alltså man vill göra sitt namn större, förstår du.

Ip 3: Det är mycket gruppträck också.

Ip 2: Ja.⁴²

Ip 5: Om det finns ett visst gäng som har mycket respekt och så, och du vill kanske också komma in i det gänget, så måste du vara med på det som gör, så om dom anlägger bränder måste du också göra det.⁴³

Att "elda" eller anlägga mindre bränder upplevs inte att ha ett tydligt uppsåt. Avsikten är inte i första hand att skada och många gånger förstår man inte heller vilka konsekvenserna kan bli.

Ip 5: När man inte har jobb så bara driver man ut. Bränner du en sopstation finns det ingenting värd. Vad kan det vara värt? 30 kronor.⁴⁴

Ip 1: Det är väl oftast ungdomarna som inte har nåt att göra som sätter fyr på någonting. Dom tror inte det kan hända något dåligt... deras kompisar kan typ... det kan hända något dåligt med dom men dom tror inte det. Förrän det händer. Dom är inte beredda på konsekvenserna.⁴⁵

Även medias roll betonas som en faktor för att få status och uppmärksamhet:

Ip 5: Och dom tror också, alltså kanske det finns en person i gruppen som säger kom vi gör detta och en som säger ja kom vi gör det, sen kanske den tredje inte vill egentligen men ja skit samma.

Ip 3: Gruppträck.

Ip 5: Mm, ja.

Ip 4: Varför det?

Ip 5: Coolt, man vill få uppmärksamhet. Så står det om det i tidningen nästa dag.⁴⁶

Avbryta verksamheter

Ett andra tema handlar om att en anlagd brand kan avbryta en viss aktivitet som t.ex. skolarbete. Branden blir ett medel för att förändra en situation eller för att undvika något som kan upplevas som obehagligt som t.ex.

⁴² Fokusgrupp 1 Holma.

⁴³ Fokusgrupp 2 Holma.

⁴⁴ Fokusgrupp 1 Holma.

⁴⁵ Fokusgrupp 3 Holma.

⁴⁶ Fokusgrupp 2 Holma.

ett prov. Många bränder anläggs på toaletter där det inte syns.

M: Skolan då? På er skola, har det anlagts bränder?

Alla: Ja.

M: Var har det anlagts bränder då?

Ip 2: Toaletterna.

Ip 5: Alltså dom försöker göra det på skoj skull så man ska få håltimme så man slipper lektionen, så dom gör det bara för skojs skull.

M: Var anlägger man bränder då?

Ip 4: Toaletter.

Ip 2: Där brandalarmet är.⁴⁷

Ip 2: Och vissa gjorde det för att slippa prov. Då sprang man ju ut mitt under provet och jag vet inte, då kanske man hade chans att fuska mer eller något sånt. Då kanske man kan fråga varandra eller träna mer på sina lappar och så.⁴⁸

Ip 6: Jag tror att dom bränner på toan för att det är ingen som ser dom. Dom går in på toan, dom har stängt dörren, tänder på, går ut stänger dörren, och går ut och tar sig en cigarett, efter två minuter dom kommer in "oj vad har hänt, ah det brinner, det visste inte jag", förstår du?

M: Det är säkert att göra?

Ip 6: Exakt.⁴⁹

Frustration och vandalism

Om föregående två teman handlar om att förändra en situation, antingen för att bryta tristess eller komma ur en omständighet som upplevs som "jobbig" eller skamfull, finns det andra typer av anlagda bränder som riktar mot någon eller något. Branden blir ett sätt att förstöra men också att trotsa auktoriteter och få utlopp för frustration. I fokusgruppsintervjuerna gav ungdomarna exempel på händelser där vandalism har förekommit i samband med brand.

Ip1: Jag tror dom har fått spel på att det finns inget att göra i Holma, det är så pass tråkigt att dom blir så arga, jag tror det är därför för "Akti"[aktivitetshuset] – här, dom bråkar med personalen och sånt, och sen nästa dag var det inbrott. Sen när vi fråga vem det var så sa folk: vi vet inte,

men varför tror ni det blev inbrott, har ni sett vilka personal vi har och sånt. Så klagar dom alltid på det, så jag tror dom är missnöjda med hur själva Holma är.

M: Är det någon sorts protest?

Ip 1: Alltså detta huset är allt vi har, vi har inget annat att göra.

M: Så varför vill man bränna ner det här huset?

Ip1: För att hämnas.

M: Hämnas på vem?

Ip5: På personalen.

Ip 1: Ja man kanske känner sig illa bemött och då vill man såklart bara förstöra, och då gör man det.⁵⁰

Hur man upplever sig bli bemött har således stor betydelse, vilket även kan få positiva konsekvenser för dem man uppskattar:

Ip 1: Kolla Flamman [privat fritidsgård], ingen rör Flamman för dom har så stor respekt för Juan som jobbar där i Flamman.

M: Personalen alltså?

Ip 1: Ja personalen, det är två stycken, det är en unge och en som äger Flamman, alltså dom har så stor respekt och han är som deras pappa för dom, han lagar mat och allt det där, dom har jättemycket respekt så ingen bränner ner eller gör inbrott.⁵¹

Hämnd

Ett fjärde tema som berörs i intervjuerna är kopplat till frustration och riktar mer mot en eller flera personer. Om någon upplever sig illa behandlad, hamnar i en konfliktsituation och känner sig frustrerad uppstår det hämndbegär. Ungdomarna i fokusgrupperna ger exempel på hur brand blir ett sätt att utkräva hämnd och skada någon.

Ip 3: Nej alltså nu när man pratar om det så har det blivit mindre. Och det var fler gäng innan, det kan ju också vara för det, att dom bråkar med varandra och sen tänder någon fyr på den andras bil för dom hatar varandra.⁵²

M: Men ser du någon koppling mellan aggressivitet och anlagda bränder eller?

Ip 3: Ja.

Ip 4: Hämnd!

⁴⁷ Fokusgrupp 3 Holma.

⁴⁸ Fokusgrupp 3 Holma.

⁴⁹ Fokusgrupp 6 Hermodsdal.

⁵⁰ Fokusgrupp 2 Holma.

⁵¹ Fokusgrupp 2 Holma.

⁵² Fokusgrupp 3 Holma.

Ip 1: Och knark.

Ip 6: Har du inte betalat tillbaka dina skulder, han bränner din bil.⁵³

Ekonomisk vinning.

Intervjuerna kommer ofta in på ett femte tema som handlar om ekonomisk vinning. En anlagd brand blir ett sätt att få ut försäkringspengar och att någon får betalt för att t.ex. sätta fyr på en bil.

Ip 1: Alltså, det jag har hört är att familjen åker till andra kusiner på helgen. Så ger de en kille två till tre tusen kronor och säger till honom att bränna denna bil. Så när polisen kommer så säger de att de har varit borta. Så att de tror att de varit borta.⁵⁴

Dölja brott.

Ett sjätte tema som de intervjuade ungdomarna lyfter fram är att en brand anläggs för att ta bort spår av andra brottsliga handlingar eller försvåra identifiering av gärningsperson.

"Eller om man har snott en bil, så bränna den direkt. Både för glädjens skull och för att ta bort bevisen."⁵⁵

Sjukdom

Ett sjunde tema är att de intervjuade ungdomarna gör en tydlig skillnad mellan bränder som kan hota personers liv och de som inte gör det. Här finns en gräns som bara överskrids av någon som är sjuk. De intervjuade ser denna typ av bränder som ett tecken på sjukdomstillstånd:

Ip 3: Därför man gör det för man vet att dom kommer släcka, också i bakhuvet. Du bränner inte en bil bredvid en annan bil om du inte vet att om 15 minuter är dom här och sprutar. Folk som gör i trappan är en annan sak, dom är...

Ip 4: Dom är psykade.

Ip 2: Pyromaner

Ip 1: Ingen gör i trappor.

M: Ingen gör det i trapporna? Varför tror ni inte man gör i trappan?

Ip 3: Du vet, du vill inte skada en människa.

M: Tror ni det finns någon skillnad var man vågar, och man vågar inte?

Ip 2: Ja, det finns alltid en gräns.

M: Typ på parkeringen, är det för att man vågar mer än i trappan?

Ip 1: Alltså vågar och vågar, man vågar i trappan också, men vad är det lönt i trappan?

M: Så det handlar inte om att man är rädd?

Ip 4: Nej, det handlar om man gör i en bil, en parkerad bil, ingen sitter där inne. Men om du bränner i en trappa så kan du döda människor."⁵⁶

Konflikter

Ett åttonde tema som berörs handlar om konflikter mellan ungdomar, polis och brandmän (se även Kapitel 6). Inga av de ungdomar som intervjuades tog upp exempel på sådana händelser från sina egna bostadsområden. Däremot kunde de hänvisa till andra områden i Malmö där detta förekommer, men då betraktas det som något annorlunda. Något som inte skulle hända i deras områden.

M: Om ni tänker på, kanske ni hört lite, om situationen i Rosengård. Händelserna som hände också innan. Och då var det anlagda bränder för en annan sort situation. Vad tror ni skillnaden är?

Ip 5: Dom var uttråkade, det är inte vi direkt.

Ip 3: Polisen är mer på dom.

Ip 5: Dom var uttråkade, sen media blåste upp det. Du läser i tidningen för 5 timmar sedan...vi säger du kollar på datan, vi säger du brände nyss därnere, två timmar senare det står i tidningen. Sen blir det helt stort, folk skriver kommentarer om utänningar, blattar blabla, hajt du, bränner en gång till.

Ip 2: Du gör så, det blir snuten, polisen, SVT.

Ip 5: Det kommer ut i New York, BBC. Bara för att du satte bränder. Så är du riktigt uttråkad kan det bli riktigt roligt.

...

Ip 5: Här folk gör, folk tycker om sitt område, folk är inte smuts. Det är ändå fint här när du går utanför. Folk kastar inte, eller folk kastar överallt, men det finns ändå en procent som kastar i papperskorgar och sånt, fattar du? Där i Rosengård, dom skiter i.⁵⁷

⁵³ Fokusgrupp 6 Hermodsdal.

⁵⁴ Fokusgrupp 1 Holma.

⁵⁵ Fokusgrupp 6 Hermodsdal.

⁵⁶ Fokusgrupp 1 Holma.

⁵⁷ Fokusgrupp 1 Holma

En del av vardagen och brist på social kontroll

Även om de intervjuade ungdomarna bara i undantagsfall säger att de själva anlagt bränder upplevs det inte som något ovanligt. Många har egna erfarenheter och det är något som kan hända i vardagen och inte minst i skolan. Intervjuerna visar också att ungdomarna är väl förtrogna med att det finns olika situationer där brand förekommer och att det finns varierande motiv bakom. De ger exempel på hur anlagda bränder för vissa grupper blir något de använder sig av för att uppnå vissa syften. En intressant aspekt som kom upp i de flesta av intervjuerna är viljan att inte bli igenkänd, t.ex. att man i konflikter döljer ansiktet eller att bränder anläggs när man inte blir sedd.

Ip 2: Till exempel om vi är ute här i Segevång, ingen är ute efter nio. Så det är fritt fram att göra vad du vill.

M: Hur menar du fritt fram, att det inte finns mycket människor eller?

Ip 2: Ja alltså ingen.⁵⁸

Avsaknaden av social kontroll är således en faktor som har stor betydelse och det betonas ytterligare genom att de intervjuade ofta hänvisar till att bränder upphör att anläggas när kameror monteras t.ex. i skolor. Mycket talar också för att bränder till stor del anläggs i närområdet. De exempel som nämndes i intervjuerna var genomgående sådana.

Som tidigare nämnts har bränder kommit att användas i konflikter med polis och räddningstjänst. I nästa kapitel analyseras detta närmare.

⁵⁸ Fokusgrupp 7 Segevång.

Tabell 5.1. Person- och situationsbundna faktorer som har visat sig ha betydelse vid anlagda bränder.⁵⁹

Faktorer	Exempel
Demografi:	Kön (fler män), ålder (mest barn och ungdomar)
Sjukdom:	Neurologiska eller grava psykologiska problem såsom schizofreni, psykos, utvecklingsstörning, ADHD, okontrollerad aggressivitet, panikångest Alkoholmissbruk
Personliga egenskaper:	Okontrollerad aggressivitet Impulsivitet, hyperaktivitet Extrovert Sensationssökande
Uppväxt:	Svåra uppväxtförhållanden Problem i barndom Alkoholism i familjen Misshandel, hög psykisk stress
Socialt agerande:	Skolk, svårt för skolan, negativ inställning till skolan, låga betyg Maskulint inriktade fritidsverksamheter Mindre behov av social samvaro, bristande förmåga till socialt fungerande kommunikation, bristande kontakt med vuxna
Grundläggande psykologiska motiv: ⁶⁰	Autonomi (påverka sin omgivning, kontroll av situation) Kompetens (lära sig nya saker) Relationer (acceptans, bekräftelse, samhörighet).
Andra motiv:	Slippa en uttråkande situation Nyfikenhet, utmaning, spänning Frustration, trotsa auktoriteter Rop på hjälp Hat, hämnd, passion, avundsjuka Egen vinning, skadegörelse, dölja brott
Sociala situationer:	Gruppträck, status, imitation och sociala konflikter.
Övriga orsaker:	Okunskap
Förstärkande eller förmildrande effekter:	Alkohol, droger Social inlärning, förekomst av tidigare bränder ("broken Windows", normförskjutning) Risk för upptäckt Information och utbildning.

⁵⁹ Se även Gannon och Pina (2010), sammanställning av forskning i rapportens Del 2: Fördjupningsstudier samt Lindgren m.fl. (2013).

⁶⁰ Lundsten och Rawandozi (2011) menar att inom forskning kring motivation har tre grundläggande psykologiska behov kunnat identifieras och som kan vara relevanta i samband med anlagda bränder: Autonomi, kompetens och relationer. Autonomi innebär att individen strävar efter självständighet gentemot sin omgivning och möjligheter att kunna påverka sin situation. Kompetensbehovet leder till att individen strävar efter att lära sig nya saker, bl.a. kontroll över sin omgivning. Behovet av relationer omfattar att känna sig accepterad och känna samhörighet med andra.

Kapitel 6. Bränder och social oro

Bränder och stenkastning

Sedan början av 2000-talet rapporterar medier allt oftare om stenkastning mot brandmän och poliser i Malmö. Händelserna koncentreras till ett fåtal bostadsområden som också drabbas av ett stort antal anlagda bränder. Även om det förekommer tidigare, börjar bränder under år 2007 mer frekvent att uppstå i samband med konflikter mellan grupper av tonårspojkar/unga män och räddningstjänst respektive polis. Utvecklingen accentuerar under 2008 och 2009 då bränderna ökar dramatiskt.⁶¹ Ofta är det sophus, containrar, papperskorgar och ibland bilar som sätts i brand. I vissa fall omfattar det släpkärror, däck eller annat brännbart som antänds i regelrätta gatukonflikter. I centrum för motsättningarna står bostadsområdet Herrgården men många bränder anläggs också i Örtagården, Lindängen, Oxie och Kirseberg.

Upplopp 2008

I slutet av december 2008 uppstår vid en av infarterna till Herrgården gatukonflikter mellan stora ungdomsgrupper och polis. Polis blir utsatt för stenkastning, raketer, smällare men även för kraftigare hemmagjorda "bomber" i form av tennisbollar fyllda med sprängmedel. Även räddningstjänst blir angripen. Konflikterna pågår främst under eftermiddagar och kvällar. Oroligheterna får stor massmedial uppmärksamhet även internationellt och polis kallar in förstärkning från andra delar av Sverige. Bränder anläggs i stor omfattning och raketer men även hemmagjorda sprängladdningar används i attacker mot polis. Efter tre dagar har oroligheterna lagt sig, men motsättningarna tar sig efter hand nya uttryck där brand från ungdomarnas sida utvecklas till en

mer genomtänkt metod att använda mot främst polis. Under första halvåret 2009 fortsätter en lågintensiv konflikt mellan polis och grupper av tonårspojkar och yngre män. Efterhand blir de senare allt bättre organiserade och kallas samman med "SMS-kedjor" för gemensamma aktioner. Att anlägga brand blir ett viktigt konfliktmedel för att tvinga räddningstjänst eller polis till området. Mediers bevakning gör att aktionerna får stor uppmärksamhet och leder till en självförstärkande vålds- och mediespiral. Att bli uppmärksammad i TV och tidningar blir ett viktigt incitament för många av de aktiva.⁶² De skapar sig en egen form av offentlighet där deras handlingar blir synliga. Oroligheterna fortsätter fram till maj 2009 då polisen börjar patrullera området dygnet runt. Denna intensiva närvaro upphör inte förrän i oktober samma år. Antalet bränder sjunker fram till dess också kraftigt. År 2010 minskar antalet bränder med två tredjedelar på Herrgården, men området tillhör fortfarande ett av de mest utsatta i Malmö.

Vem deltar i konflikterna?

Sammanlagt deltar ungefär 150 tonårspojkar och unga män vid olika tillfällen i konflikterna. Ett trettiotal av dem är under 15 år. Det motsvarar ca 15 % av områdets tonåringar och män under 24 år.⁶³ Många av dem är aktiva vid enstaka tillfällen. Med andra ord är det en förhållandevis liten grupp som är drivande medan flera ungdomar mer har en passivt deltagande roll.

Orsaker till konflikterna

Vid intervjuer med de inblandade anger de att den omedelbara orsaken till konflikterna är

⁶¹ För en analys av händelserna se Hallin m.fl.(2010).

⁶² Ibid:219.

⁶³ Ibid:90.

olika polisingripanden.⁶⁴ Den tändande gnistan i december 2008 är polisens utrymning av en lokal som tidigare använts som moské men sedan en tid ockuperas av en grupp ungdomar under namnet Youth Islamic Center och som leds av en medelålders man. Utrymningen leder till protester som sedan övergår i de oroligheter som beskrivs ovan. Vid lite mer utvecklade samtal uttrycker många ungdomar starka aggressioner mot polisen som de upplever ha behandlat dem illa. Inte bara vid de tillfällen som oroligheterna bröt ut utan flera gånger tidigare. Men även andra orsaker som spänning, lust, ”skoj” och stolthet är känslor som de intervjuade ger uttryck för. Då samtalen berör ungdomarnas levnadssituation framträder en mer negativ bild präglad av hopplöshet, bristande framtidstro och en känsla av att vara orättvist behandlade. I parallella intervjuer med vuxna betonar de föräldrarnas roll samtidigt som de menar att det finns familjer som har problem och har svårt att ta hand om sina barn.⁶⁵ De uttrycker också misstro mot myndigheter och känner sig illa behandlade. Många av de intervjuade uttrycker en bristande tillit till samhället.

Levnadsförhållanden

Det är främst bostadsområdena Herrgården och till viss del Örtagården som drabbas av konflikter mellan ungdomar, polis och räddningstjänst. Det är också dessa områden som har de lägsta värdena avseende levnadsförhållanden (se kapitel 4). Många i befolkningen lever under stor ekonomisk, social och psykisk stress. Boendesituationen är osäker för och det är svårt att hitta bostäder. Detta samtidigt som Malmö under dessa år genomgår en snabb befolkningstillväxt med i genomsnitt 5 000 personer och år. En del av dem som flyttar till staden är asylsökande med eget boende (EBO) och många söker sig till Rosen-

gård och Herrgården som inneboende.⁶⁶ De flesta av dem stannar också kvar efter beslut om uppehållstillstånd.⁶⁷ Vidare visar studier att stadsdelens invånare har sämre psykisk hälsa och ett stort otillfredsställt vårdbehov.⁶⁸ Detta i kombination med ett stort antal ungdomar, en mycket hög andel elever som inte har gymnasiebehörighet efter genomgången grundskola och några uppmärksammade polisingripanden skapar en grogrund för frustration som vid vissa situationer kan övergå i konflikter med polis och räddningstjänst.⁶⁹

Spridning av konflikter?

Är konflikterna på Herrgården ett undantag eller uppträder liknande händelser på andra platser i Malmö? Att anlägga bränder i samband med konflikter med polis har dessvärre visat sig vara en konfliktpraktik som fler ungdomar börjar använda sig av. Stenkastning mot räddningstjänstpersonal inträffar vid några tillfällen under åren 2010 till 2011. Under 2012 har särskilt bilbränder använts vid gatukonflikter med polis i ett bostadsområde. Det talar för att denna typ av bränder nu av vissa grupper har ”normaliserats” och ses som delar av en konfliktstrategi som kan användas främst mot polis och ibland mot räddningstjänst.

Även om det vid vissa tillfällen anläggs bränder i samband med konflikter är det utifrån ett vardagssammanhang andra typer av anlagda bränder som drabbar människor. Här framstår Malmös skolor som särskilt utsatta, vilket framgår av nästa kapitel.

⁶⁴ Ibid:93.

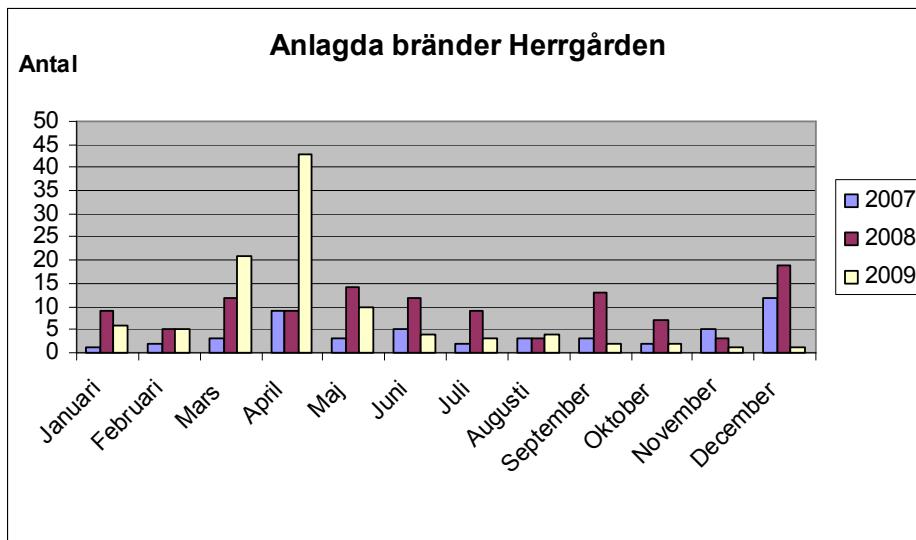
⁶⁵ Ibid:215.

⁶⁶ Boverket (2008). År 2008 motsvarar det 800 asylsökande.

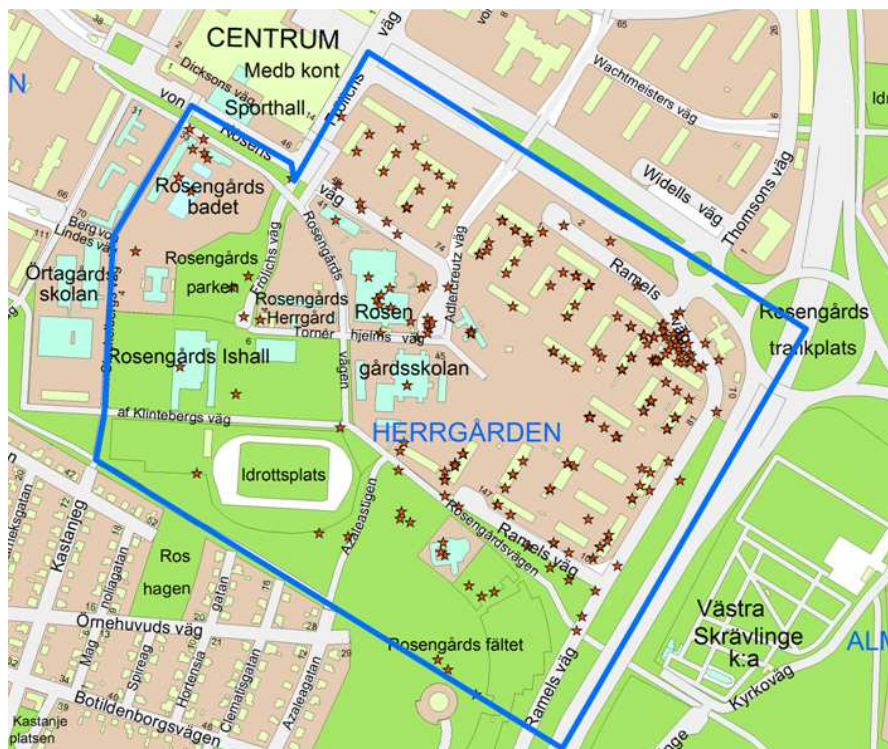
⁶⁷ Ibid.

⁶⁸ Se Merlo (2008) för en jämförelse mellan stadsdelar i Malmö.

⁶⁹ Mellan 60-70% av grundskoleeleverna årskurs 9 hade ej gymnasiebehörighet 2008 och 2009 i vissa bostadsområden.



Figur 6.1. Anlagda bränder Herrgården 2007-2009. Källa: Hallin et al 2010 och Räddningstjänsten Syd 2010.



Karta 6.1. Anlagda bränder Herrgården 2007-2009. Källa: Hallin et al 2010 och Räddningstjänsten Syd 2010.

Kapitel 7. Skolan som utsatt arena

Skolbränder i Malmö

Svenska skolor är i internationell jämförelse hårt drabbade av anlagda bränder. Det gäller även Malmö. Att närmare 360 bränder anläggs på Malmöskolor under 2000-talets första elva år visar på en problematik över tid med höga kostnader och försvårad skolplanering som följd. Sedan 2002 har de anlagda bränderna legat på fler än 30 per år med undantag för 2010 (Figur 7.1).

Vid en nationell jämförelse tillhör Malmö de mest drabbade städerna i Sverige med ett genomsnitt som ligger över rikets (Figur 7.2). I detta kapitel analyseras när och hur bränder anläggs på skolor i Malmö och varför de blir utsatta för skadegörelse och bränder.

Räddningstjänstinsatser

Anlagd brand med uppsåt är en av flera orsaker till räddningstjänstinsatser på skolor i Malmö. De utgör den vanligaste kategorin med omfattningen 20-30 % av alla insatser mellan åren 2005-2011 (Figur 7.3). Flest anlagda bränder i Malmöskolor inträffar under de värsta brandåren 2008 och 2009 (Figur 7.1 och 7.3). Andelen anlagda bränder på skolor kan även vara högre än vad som redovisas i statistiken. Kategorin okänd/ej angiven anges som den näst vanligaste orsaken till bränder och i den gruppen kan även anlagda bränder finnas med. Grundskolor är i särklass den mest utsatta skolformen med 69 % av alla skolbränder under perioden 2000-2011. Särskilt högstadieskolor drabbas (Figur 7.4).

Anlagda skolbränder i tid och rum

Över året anläggs bränder i skolor främst under maj, oktober samt runt jul och nyår (figur 7.5). Anlagda bränder utomhus och på skolområden är överlag färre än på skolbyggnader med undantag för juni, augusti och oktober (Figur 7.6). Ökade brandaktiviteter samman-

faller med perioderna före skolavslutning och strax innan den kallare och mörkare årstiden samt runt jul- och nyår. Anläggandet av bränder under veckans dagar sker ungefär lika mellan fredag, lördag och söndag (45 %) och övriga dagar (55 %). Av skoldagarna är det främst tisdagar som utmärks med 16 % av veckans bränder (Figur 7.7). Sett till dygnet anläggs runt ca 66 % av bränderna på kvällen och natten. De flesta inträffar timmarna innan midnatt med en topp mellan klockan 20-21 (Figur 7.8). Under dagen inträffar fler bränder under eftermiddagen än på förmiddagen och ökar efter klockan 18 i takt med att vuxennärvaron minskar på skolorna.

För att sammanfatta så långt:

- Grundskolor med högstadium är mest utsatta.
- Det sker flest bränder under maj och oktober.
- Det brinner oftare i skolbyggnaden än på skolområdet.
- Flest bränder anläggs efter klockan 18.

Var brinner skolor i Malmö?

Även om antalet skolbränder är stort är det relativt få skolor som är särskilt utsatta. Mellan 2000 och 2011 står 8 % av grundskolorna för närmare 40 % av skolbränderna i Malmö. Dessa skolor tenderar också i stor utsträckning att ligga i eller i direkt anslutning till branddrabbade bostadsområden. Karta 7.1 visar de 14 grundskolor som har flest bränder samt de 16 grundskolor som inte är utsatta under perioden 2007-2011.⁷⁰ Av de 14 drabbade skolorna finns 13 i bostadsområden som

⁷⁰ Några grundskolor har bildats och utvidgats under perioden, däribland Västra Hamnen skolan, friskolan Vittra Västra Hamnen och Hyllie Park Grundskola.

har många anlagda utomhusbränder.⁷¹ Av de grundskolor som enligt räddningstjänstens statistik inte härjats av anlagda bränder ligger endast två av 16 inom samma områden. En av dem är dessutom låg- och mellanstadieskola. På den mest utsatta grundskolan har det under de senaste tolv åren i genomsnitt inträffat 1,7 anlagda bränder per år och 2,7 övriga räddningstjänstinsatser. På två andra skolor har det genomförts närmare 8 insatser per år från räddningstjänstens sida även om det främst inte varit anlagda bränder. Den geografiska samvariationen mellan anlagda bränder och drabbade skolor är tydlig.

Grannskapseffekter och orsaker

Att de mest utsatta skolorna också ligger i branddrabbade bostadsområden talar för att de är resultat av samma sociala processer. I vissa fall behöver det inte vara skolan som står i fokus utan kan ses som vilken byggnad som helst jämfört med andra. I andra fall kan skolan symbolisera något negativt för dem som anlägger bränderna. Sex typer av orsaker till skolbränder och skadegörelse har identifierats i ett parallellt forskningsprojekt och som stämmer väl överens med denna studies resultat:⁷²

- Skadegörelse där skolan ses som vilken byggnad som helst och ligger i närområdet
- Skadegörelse där skolan väcker negativa känslor och hämnd
- Avbryta skolverksamhet
- Dölja annan brottslighet som t.ex. skolbrott
- Skolbrand som bieffekt där brand anlagts men inte i främsta hand riktats mot skolan
- Psykiska problem

⁷¹ Signifikanta kluster indikerar att anlagda bränder utomhus med hög sannolikhet orsakats av andra orsaker än slumpen (se vidare kapitel 4 och bilaga 1).

⁷² Uhnoo och Ekbrand (2013).

För de flesta av dessa orsaker finns en närhetsfaktor som innebär att förövare utför denna typ av brott inom ett närområde som han eller hon känner väl till. Som fokusgruppsintervjuerna med ungdomar visade är risken för upptäckt en avskräckande faktor som kan minska om gärningspersonerna har god kunskap om området.

Faktorer bakom skolbränder

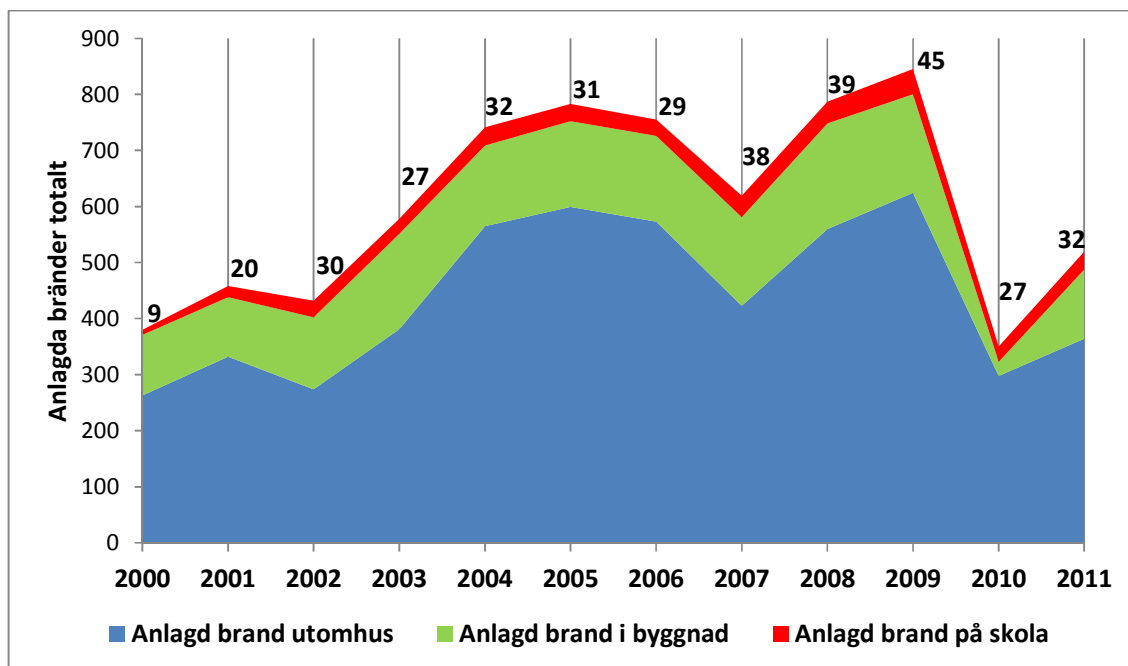
I likhet med analysen av delområden har en statistisk analys genomförts baserat på grundskolor med högstadium för att identifiera möjliga faktorer bakom skolbränder.⁷³ Denna visar inledningsvis på signifikanta korrelationer mellan föräldrars utbildningsnivå (andel föräldrar med endast förgymnasial utbildning) och anlagd brand samt mellan andel elever som inte är behöriga till gymnasiet och anlagd brand. En regressionsanalys visar dock att, i relation till andel ej behöriga till gymnasiet, har inte föräldrarnas utbildningsnivå någon signifikant effekt på anlagda bränder på skolor.

Vid fortsatt analys identifieras två faktorer med negativ effekt på anlagd brand. Den ena rör upplevt inflytande i skolans verksamhet och den andra handlar om upplevt stöd från skolan. Då forskning visar på samband mellan upplevd autonomi och motivation i skolarbetet borde upplevt inflytande i skolverksamheten ha en positiv effekt på elevers motivation.⁷⁴ Om elever inte upplever autonomi i skolan söker de den i aktiviteter utanför skolarbetet, t.ex. genom olika typer av fritidsaktiviteter såsom idrott. Om de inte heller finner autonomi i dessa aktiviteter kan de komma att söka den i normbrytande beteende, såsom skadegörelse i skolan, vilket, i värsta fall, blir

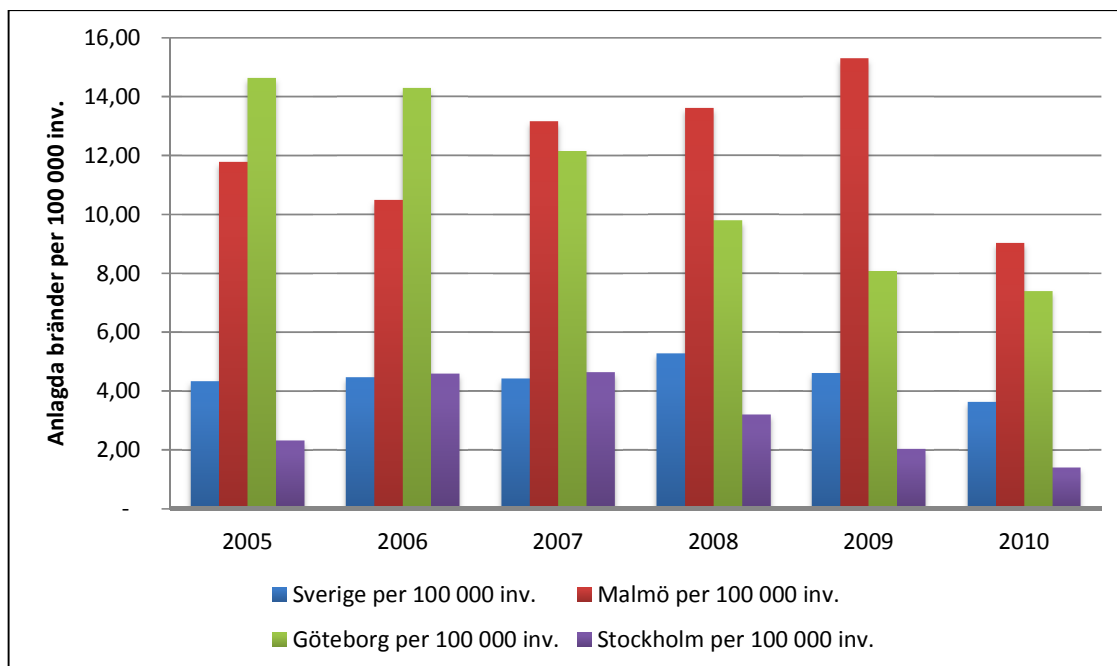
⁷³ Se Lundsten (2013) i Del 2: Fördjupningsstudier av denna rapport.

⁷⁴ Autonomi innebär att individen strävar efter självständighet gentemot sin omgivning och möjligheter att kunna påverka sin situation Lundsten och Rawandozi (2011)

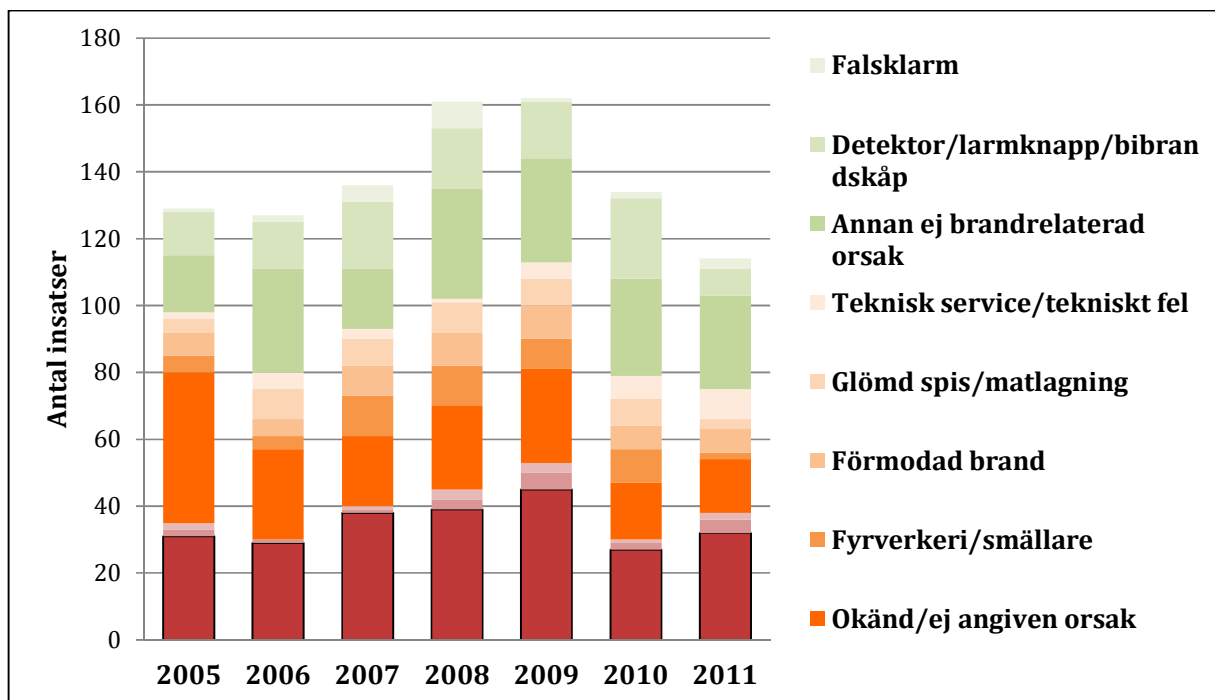
anlagd brand (vid analys av en levnadsundersökning i skolan från 2009 påvisas ett negativt samband mellan idrottsaktivitet och anlagd brand). Slutsatsen utifrån denna analys är att om andelen ej behöriga till gymnasiet stiger ökar risken för anlagd brand, men risken kan minska om elever upplever att de har inflytande i skolans verksamhet, om de upplever stöd från skolan samt om de har stimulerande fritidsaktiviteter.



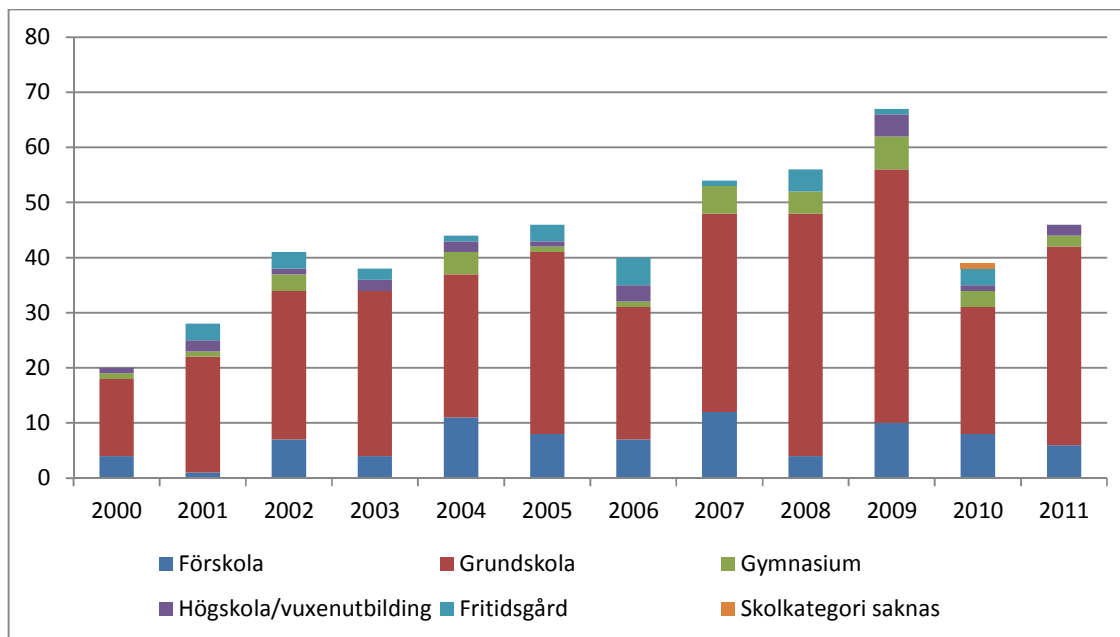
Figur 7.1 Anlagda bränder i skolor i förhållande till anlagda bränder utomhus och i byggnad. Källa: Räddningstjänsten Syd, 2012.



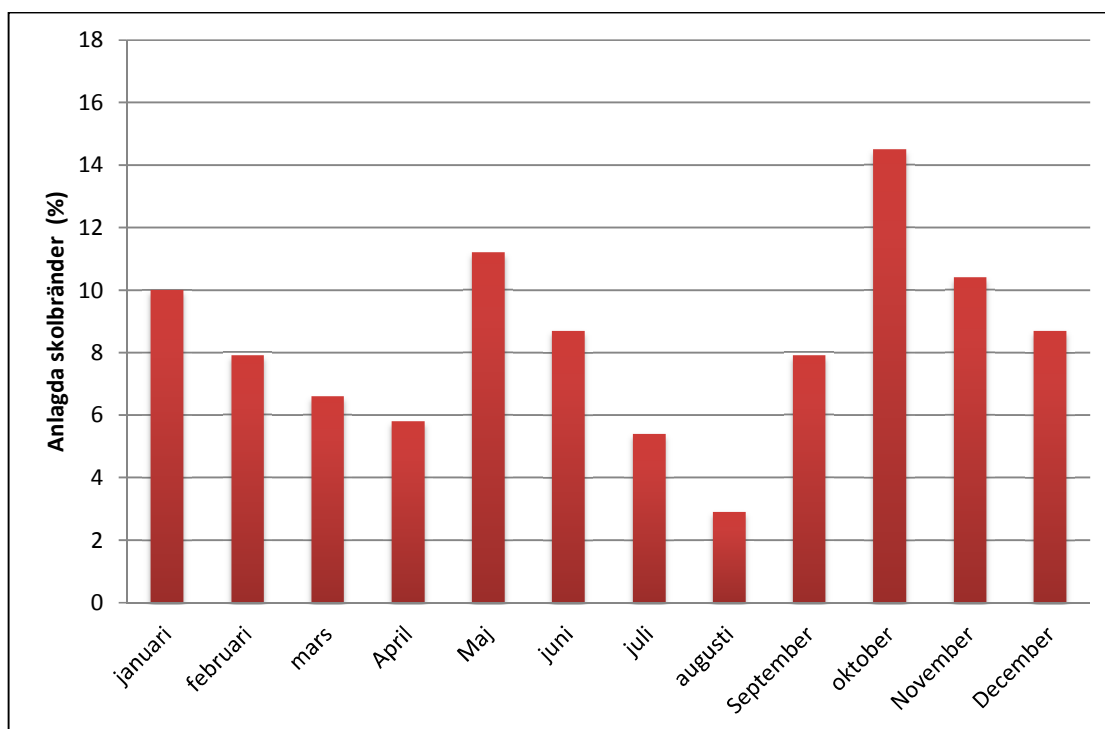
Figur 7.2 Anlagda skolbränder i Malmö, Göteborg, Stockholm och Sverige per 100 000 invånare under perioden 2005-2010. Källa: Myndigheten för samhällsskydd och beredskap, 2012.



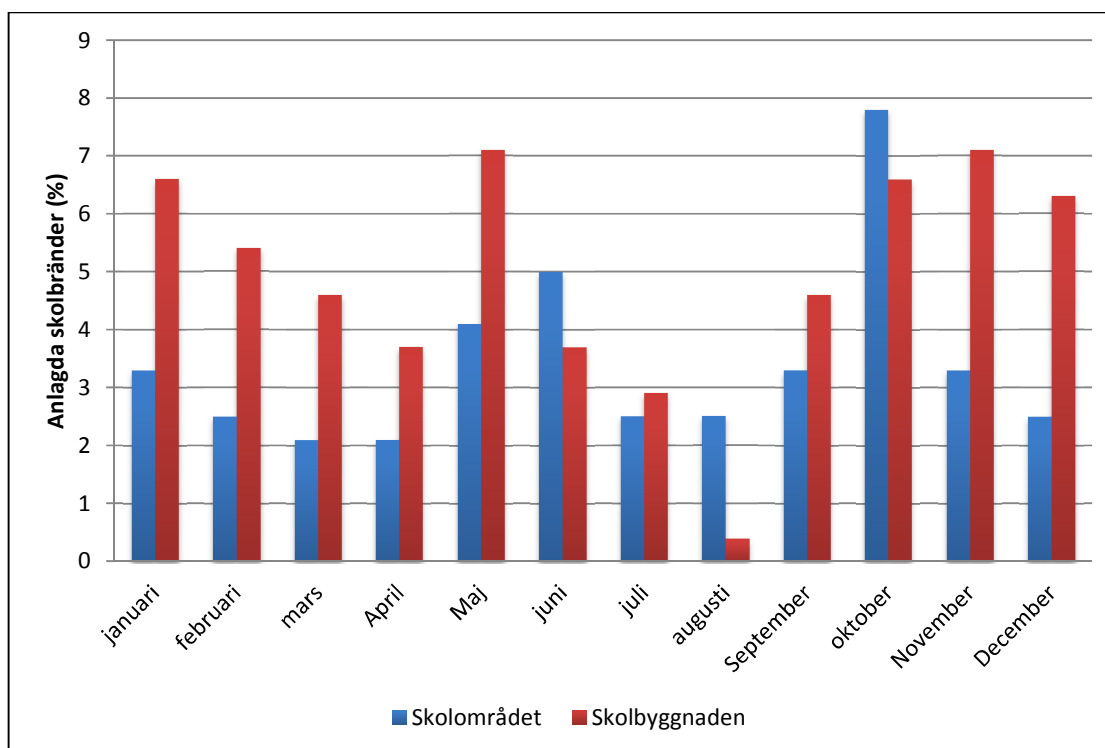
Figur 7.3. Orsaker till räddningstjänstinsatser vid skolor och per år Malmö, 2005-2011. Källa: Räddningstjänsten Syd, 2012.



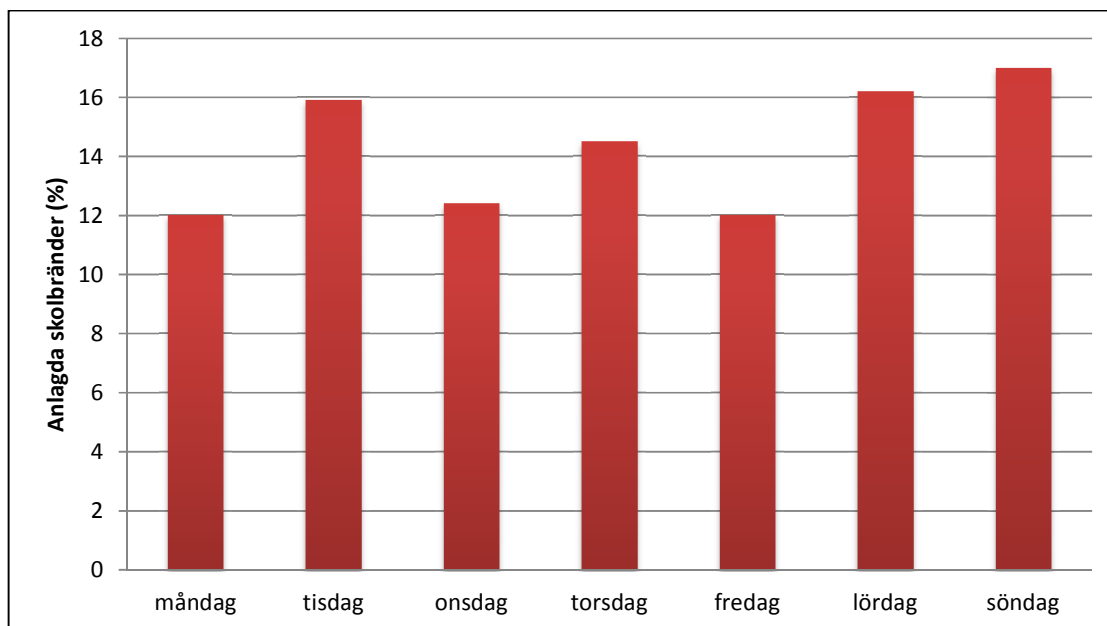
Figur 7.4. Skolbränder i Malmö 2000-2011 fördelat på skolkategori. Källa: Räddningstjänsten Syd, 2012.



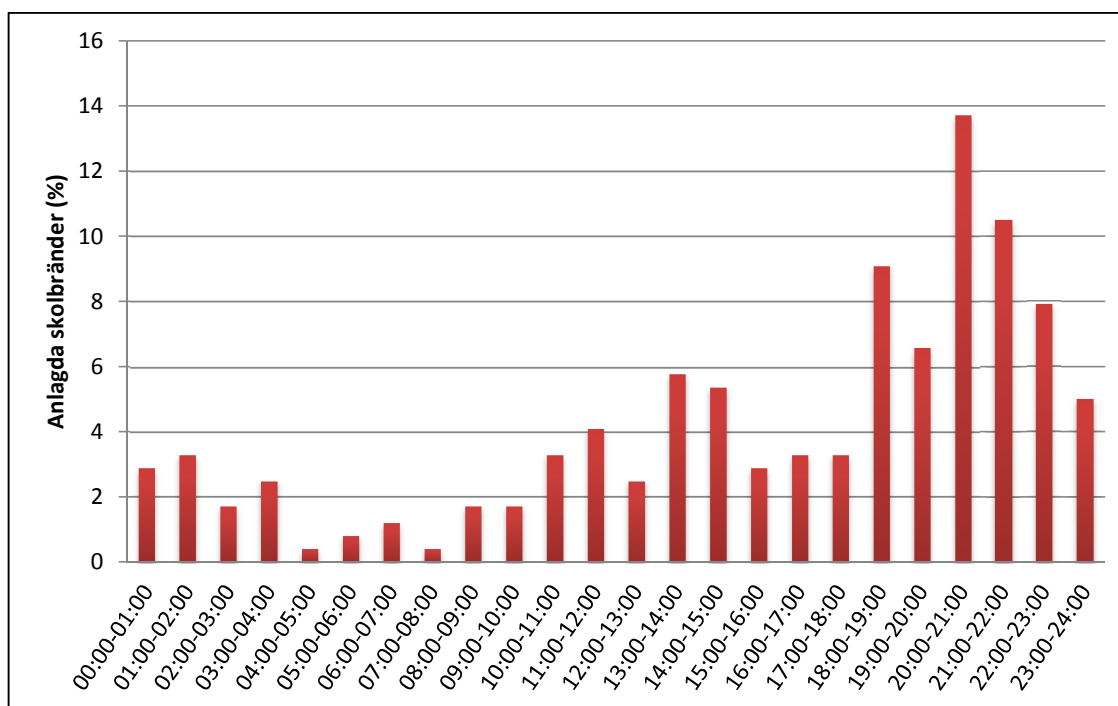
Figur 7.5. Andel anlagda bränder på skolor i Malmö per månad 2005-2011. N =241. Källa: Räddningstjänsten Syd, 2012.



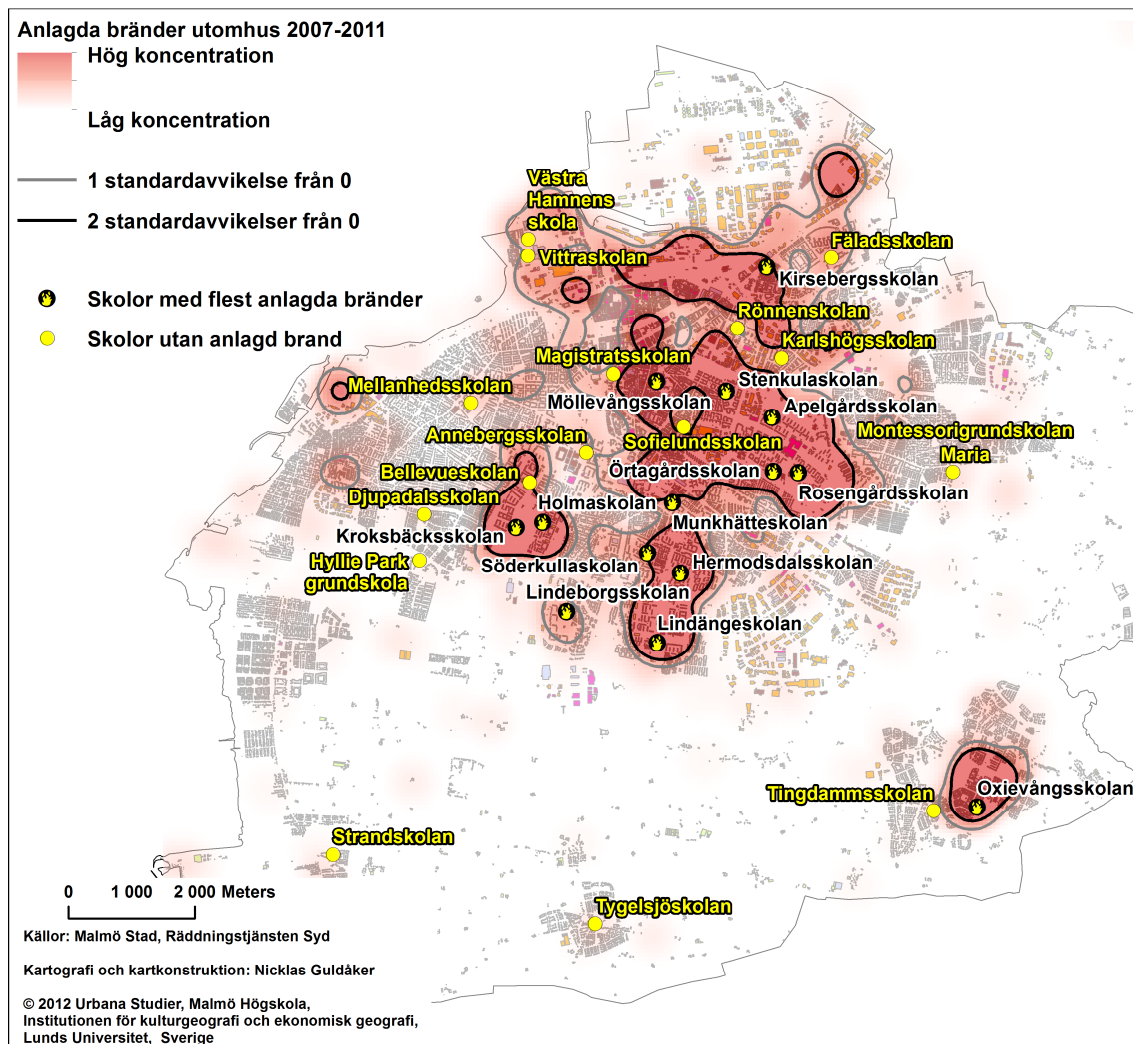
Figur 7.6 Andel anlagda bränder i skolbyggnaden och skolområdet per månad. N byggnader=142, skolområden=99. Malmö 2005-2011. Källa: Räddningstjänsten Syd, 2012.



Figur 7.7. Andel anlagda skolbränder per veckodag. Malmö, 2005-2011. N=241. Källa: Egen bearbetning av statistik från Räddningstjänsten Syd, 2012.



Figur 7.8 Andel anlagda bränder på skolor under dygnet. Malmö 2005-2011. N byggnader=142, skolområden= 99. Källa: Räddningstjänsten Syd, 2012.



Karta 7.1 Anlagda bränder utomhus efter signifikanta kluster samt de 14 mest drabbade skolorna avseende anlagda bränder 2007-2011. (Två standardavvikelser från 0 - svarta linjer i kartan). Källa: Räddningstjänsten Syd, 2012.

Kapitel 8. Strategier för att hantera anlagda bränder

Få geografiska områden

En central slutsats är att anlagda bränder är koncentrerade till vissa geografiska områden. Några är industriområden eller platser med begränsad insyn. Där bränns bl.a. kabel med syfte att komma åt eftertraktade metaller som koppar. Anlagda kabelbränder är särskilt vanliga under början av 2000-talet. Större delen av de anlagda bränderna inträffar emellertid i ett begränsat antal bostadsområden där hushåll lever under sämre levnadsförhållanden än andra Malmöbor.

I figur 8.1 sammanfattas den teoretiska förståelseram som utvecklats i denna rapport. Att hushåll med sämre ekonomiska förutsättningar eller annan etnisk bakgrund än svensk koncentreras till vissa bostadsområden kan vara effekter av både av en strukturell eller självvald segregation. Begränsade ekonomiska resurser eller etnisk tillhörighet i kombination med kort vistelsetid i Sverige och svårigheter att komma in i det svenska samhället försvårar möjligheterna att välja bostadsområde. Men många söker sig också till områden för att bo nära släkt, vänner eller andra som talar samma språk bl.a. för att få socialt stöd.

Sämre sociala och ekonomiska villkor kan leda till ökad social, ekonomisk och psykisk stress. Risken att grupper av ungdomar växer upp under svåra förhållanden ökar, särskilt om det finns många barnfamiljer i området. Samtidigt kan trångboddhet och få samlingspunkter för ungdomar och vuxna leda till att en typ av informell social kontroll blir begränsad genom låg vuxennärvaro på vissa platser och under vissa tider, exempelvis utanför stängda affärer och skolor på kvällstid. Förtroendet för myndigheter kan också vara begränsat. Det förebyggande arbetet med syfte att minska antalet

anlagda bränder och andra negativa händelser måste därför utgå från att det är ett komplext socialt problem, och inte bara ett individuellt, samt att preventivt arbete måste ske i samarbete eller samverkan med andra aktörer.

Trygghet och säkerhet som grund för ett fungerande samhällsliv

Trygghet och säkerhet är grundläggande förutsättningar för att ett fungerande samhälle skall växa fram.⁷⁵ Viktiga dimensioner i ett lokalsamhälle som social interaktion, sociala nätverk, deltagande i kollektiva aktiviteter, stabilitet och stolthet över sitt område eller plats samt möjligheter att utvecklas som individ bygger på en upplevd och faktisk trygghet. Därför är trygghets- och säkerhetsskapande arbete centralt och måste ske i samverkan mellan både myndigheter och civilsamhälle. I figur 8.1 presenteras tre typer av förebyggande arbete för att minska risken för anlagda bränder: Strukturell, social och situationsanpassad prevention.

Strukturell prevention: Bättre levnadsförhållanden

Att arbeta för att förbättra människors levnadsförhållanden är inte i första hand en uppgift för räddningstjänst och polis utan för andra aktörer. Ett sådant förebyggande arbete leder med stor sannolikhet till att antalet anlagda bränder minskar även om det inte i första hand är avsikten. Minskad trångboddhet, möjlighet till arbete och utbildning, förbättrad vård, barnomsorg, skola och fritidsverksamhet är åtgärder som minskar människors utsatthet för socio-ekonomisk stress. Samtidigt är det uppgifter som berör många

⁷⁵ Dempsey m.fl. 2009.

myndigheter och ställer krav på samverkan. Det reser också frågor kring hur individer, familjer, föreningar och andra inom det så kallade civila samhället skall involveras i detta arbete. Genom att skapa förutsättningar för att stärka sociala nätverk på kvarters- eller trapphusnivå kan den informella sociala kontrollen och den kollektiva förmågan ökas. Dessutom minskas risken för anlagda bränder.⁷⁶ Förebyggande brandskyddsarbete måste med andra ord ses i relation till ett bredare angreppssätt för att förbättra människors levnadsförhållanden, bättre myndighetskontakter samt stärka det civila samhället. Det måste bli del i ett samordnat arbete mellan många olika aktörer för bättre levnadsförhållanden samt ökad trygghet och säkerhet.

Social prevention: Att stödja familjer och individer

Den sociala preventionen riktas mot familjer, individer och grupper av barn och ungdomar. Dels handlar det om att vända sig till familjer med barn och ungdomar som behöver särskilt stöd. I sådana fall handlar det om social prevention i bred bemärkelse och inriktas inte bara mot anlagda bränder. Dels handlar det om att informera om brandskydd men kanske också om trygghet och säkerhet i största allmänhet. Det finns ett stort behov av att ge information då många vuxna har begränsade kunskaper om brandsäkerhet men också om hur de skall undervisa sina barn i dessa frågor.

Vad gäller barn och ungdomar visar forskning att det finns grupper som kräver olika arbetsmetoder för social prevention: Barn och ungdomar har olika motiv att anlägga bränder De som enbart saknar kunskap och därför eldar, de som är underkontrollerade⁷⁷ och är mer

nyfikna på eld än andra samt de barn som under tonåren uttrycker sig upproriskt.⁷⁸ Dessutom finns en grupp särskilt utsatta barn som behöver mer varaktiga stöd.⁷⁹ De flesta av dessa grupper nås genom skola eller fritidsverksamhet. I vissa fall kan kontakterna ske genom socialtjänst. Andra ungdomsgrupper kan sökas upp genom föreningar eller platser där ungdomar samlas. Dessa kontakter syftar till att informera och stimulera lärande kring bränder men kan också vara ett sätt där unga får möta goda rollmodeller bland andra unga och vuxna.

En viktig socialt förebyggande verksamhet är meningsfull fritidssysselsättning. Eftersom bränder ofta anläggs på grund av att ungdomar känner sig sysslolösa eller har tråkigt kan olika fritidsverksamheter motverka dessa negativa aktiviteter samtidigt som de ger utrymme för gemenskap och möjligheter att göra något tillsammans med vänner. Detta är ett viktigt komplement till den verksamhet som bör bedrivas på skolor.

Situationsanpassad prevention: Områdes- och platsbaserade åtgärder

Områdesbaserade analyser

Eftersom vissa bostadsområden är särskilt utsatta för anlagda bränder är det viktigt med samordnade områdesbaserade analyser och insatser. Flera aktörer måste samverka för att minska antalet anlagda bränder och öka de boendes trygghet och säkerhet.⁸⁰ För att få samsyn och en gemensam referensram kan avgränsade områdesbaserade risk- och sårbarhetsanalyser i kombination med analys av skyddsfaktorer vara en utgångspunkt. Ett första steg i detta arbete är att välja ut ett

⁷⁶ Gerell (2012).

⁷⁷ Terjestam & Rydén (1999:71) som också för en mer djupgående diskussion kring lämpliga arbetsmetoder.

⁷⁸ Ibid.

⁷⁹ Ibid: 74.

⁸⁰ Se också BRÅ:s förslag till lokalt arbete. www.bra.se

antal relevanta risk- och skyddsfaktorer samt bedöma deras tillstånd. Risk- och skyddsfaktorer kan bedömas för grannskap, skola, familj och individ.⁸¹

I ett andra steg kan mikroplatser eller hot spots som är särskilt utsatta för anlagda bränder, klotter eller skadegörelse identifieras. I karta 8.1 visas mikroplatser i två bostadsområden med hög täthet av anlagda bränder under en femårsperiod 2007-2011.⁸² Karta 8.2 visar kluster med klotter och skadegörelse 2011 och i karta 8.3 har skadegörelse och klotter kombinerats med platser för anlagda bränder. Som framgår finns det ett antal avgränsade platser som är mer utsatta än andra. Vid en närmare analys skiljer dessa sig åt. En första intressant typ av plats är en "säckgata" som består av parkeringsplatser, infart till garage, några lokaler men inte är en plats där boende naturligt passerar till och från sin bostad. En andra typ av mikroplats är runt skolor som utsätts för skadegörelse och bränder. En tredje typ av platser är inne i eller i utkanten av bostadsområden samt vid fotbollsplaner där ungdomar samlas. Den fysiska utformningen och bristen på aktiviteter med vuxna i närheten skapar zoner där många unga vistas och där äldres informella sociala kontroll är svag. I vissa fall kan "killgäng" ta kontroll över sådana platser och även komma i konflikt med de boende och polis.

Det är också viktigt att analysera vilken typ av anlagda bränder som inträffar. En sådan analys kan säga en del om motiv och den aktivitet som sker i tid och rum. Är det bilbränder kan vissa typer av motiv ligga bakom, exempelvis försäkringsbedrägerier eller rent spänningssökande. En del bilbränder inträffar också under oroligheter och upplopp. Anläggs bränder på skolor under skoltid eller inträffar de på kvällen respektive natten har de sannolikt andra

orsaker. Brinner det i papperskorgar eller containrar kan det finnas ytterligare andra skäl. I figur 8.1 sammanfattas några av de motiv som framgått genom tidigare forskning samt fokusgruppsintervjuer i denna studie.

Fördjupad platsanalys

När mikroplatser eller hot spots är identifierade är det lämpligt att närmare analysera vad som sker där och hur platsen används. Skolpersonal, fastighetsskötare, fältassistenter m.fl. kan ge värdefull information om vilka aktiviteter som sker på en plats, om det brukar ske en upptrappning innan bränder startar eller om händelser utlöses av någon speciell anledning. Utifrån ett skolperspektiv kan det vara särskilt intressant att följa skadegörelsestatistik eller incidenter som pekar på att något inte fungerar som det ska. Bränder förekommer sällan som isolerade företeelser utan föregås eller sker samtidigt med andra händelser.

Vid mikroplatsanalyser kan personer med kompetens att analysera utformningen av fysiska platser ge förslag på vilka förändringar som bör komma till stånd för att öka insyn på platsen, göra den till en attraktiv passage eller på annat sätt öka möjligheterna till ökad vuxennärvaro eller förbättrad översyn och informell social kontroll. Fokusgruppsintervjuer med ungdomar visar exempelvis att risken att bli upptäckt är en avskräckande faktor för vissa typer av anlagda bränder.

Dialog med boende

För anlagda bränder i eller i direkt anslutning till bostäder är fastighetsskötare men främst de boende en viktig målgrupp. Genom dialoger med de boende kan trygghet och säkerhet diskuteras i ett bredare perspektiv och inte bara fokusera på anlagda bränder. Hur ser de på situationen? Vad ser de som problem? Vilka förslag på lösningar har de? Formerna för dialog kan variera och vem som skall initiera den likaså. Vissa frågor kan vara lämpliga

⁸¹ För en översikt av riskfaktorer se Hallin (2013).

⁸² Gerell (2012).

att ta upp vid hembesök av räddningstjänstens eller fastighetsägarens personal. Andra problem kan lämpligast diskuteras vid trapphus- eller kvartersmöten eller vid större samlingar för ett helt bostadsområde. Även vid det senare fallet kan mindre möten komma till stånd genom att dela upp deltagarna i mindre grupper och att de får gå till särskilda "stationer" för att möta olika aktörer. Vilken form som är lämpligast vid olika tillfällen bör noggrant diskuteras. Om syftet är att informera och kommunicera kring brandsäkerhet och trygghetsfrågor knutna till bostaden kan hembesök vara det lämpligaste. Om det handlar om att höra de boendes synpunkter kring trygghets- och trivselfrågor i närmiljön kan trapphus- eller gårdsmöten vara det bästa. Då kan det också bli ett sätt att initiera och stärka sociala nätverk på lokal nivå. Om det handlar om att informera eller ta upp frågor av mer allmän karaktär kan det vara lämpligt med större möten. Man måste emellertid vara medveten om att dessa kan uppfattas som effektiva men skapar oftast inte det engagemang som är nödvändigt för ett effektivt förebyggande av negativa händelser. I vissa bostadsområden finns det redan befintliga organisationer att utgå ifrån, t.ex. bostadsrättsföreningar, lokala föreningar eller andra sociala nätverk.

Det är också viktigt att fundera över vem som möter de boende, i vilken roll man gör det samt hur de boende uppfattar olika kontakter. Möts den boende i rollen som medborgare, kund, klient eller medmänniska? Vilka föreställningar finns om den aktör eller myndighetsperson som hon möter? Hur ser de boende på mötet och vad förväntar de sig? Det är viktigt att på ett tidigt stadium klargöra dessa roller och förväntningar för att undvika missförstånd kring vad som kan uppnås. Från räddningstjänstens eller andra myndigheters sida är det en fördel om de har en god kulturell kompetens, dvs. förmågan att förstå olika

kulturella koder, uttryck och handlingar. Det är också i dessa möten som grunden för sociala kontrakt läggs. Vad kan de boende förvänta sig av polis, räddningstjänst, kommun och fastighetsföretag? Men det handlar inte bara om vad myndigheter skall göra. Lika viktigt är att det klargörs vad som förväntas av de boende för att de skall uppfylla sina åtaganden.

Sociala kontrakt

Efter möten med de boende är det viktigt att återkoppla med slutsatser från samtal, ställa samman åtgärdslistor samt kommunicera resultat. Om förslag väcks om t.ex. grannsamverkan eller nattvandrare måste förutsättningarna för detta klargöras så att myndigheter eller fastighetsföretag kan stödja initiativen. Det är också viktigt att tydliggöra medborgarnas förväntningar på myndigheter och fastighetsföretagen men inte minst vad som föreningar, nätverk eller enskilda individer kan bidra med. På så sätt kan relationer mellan boende, lokala nätverk och myndigheter utanför området byggas upp och utgöra så kallade extralokala resurser eller medborgarresurser som visat sig vara värdefulla vid krissituationer. Det är också centralt att det finns en varaktighet med regelbunden återkoppling till de boende om vad som sker och vilka åtgärder som vidtas. På så sätt vidmakthålls sociala kontrakt i praktiken.

Åtgärder

För att en brand skall anläggas krävs en eller flera gärningspersoner, att det finns en lämplig plats eller ett lämpligt brännbart objekt samt att det sker utan att någon ser eller kan identifiera dem.⁸³ Förebyggandet av anlagda bränder bör därför inriktas mot alla dessa tre aspekter. Nedan sammanfattas några förslag på åtgärder (se också figur 8.1):

⁸³ Jämför rutinaktivitetsteorin Cohen & Felson (1979).

Tekniska och fysiska åtgärder

- Fysiska förändringar på platser för att öka insyn och sannolikheten för upptäckt.
- Fysiska förändringar på och omkring byggnader för att minska risken att brandförsök lyckas.
- Skapa flöden och uppehållsplatser för vuxna vid mikroplatser eller potentiella hot spots för anlagda bränder, skadegörelse och andra brott och negativa händelser.

Sociala åtgärder

Långsiktiga åtgärder:

- Utbildning sysselsättning och arbete som leder till minskad ekonomisk utsatthet och trångboddhet.
- Öka andelen elever med gymnasiebehörighet.

Snabba åtgärder:

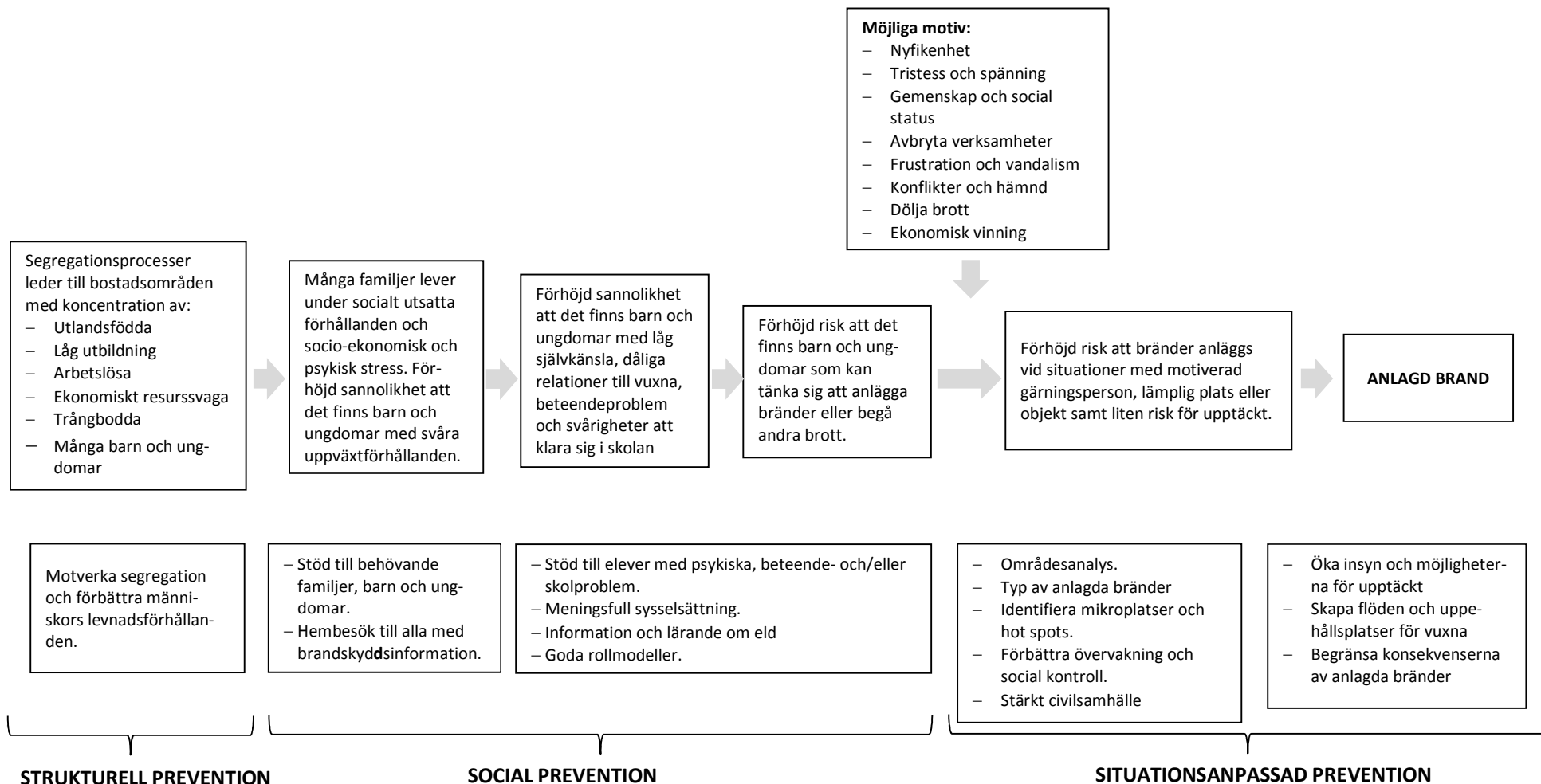
- Förtroendeskapande åtgärder, hembesök, brand- och säkerhetsvärdar, utveckla interkulturell kompetens hos personal. Identifiera, skapa förutsättningar för och utveckla och stödja goda rollmodeller bland andra unga och vuxna.
- Stöd initiativ från boende för att stärka lokalt arbete för trygghet och säkerhet.
- Öka vuxennärvaron på utsatta platser. Använda skolor utanför skoltid.
- Kameraövervaka under vissa tider och på vissa kritiska platser.
- Stärka lokala nätverk (socialt kapital) där fastighetsföretag har centrala roller.
- Förebyggande arbete på förskolor och skolor.
- Öka elevers inflytande och stöd på skolor.
- Prioritera fritidssysselsättning för ungdomar. Koppla till praktik och arbete för äldre tonåringar och unga vuxna.

Individuella och familjeåtgärder

- Identifiera barn och ungdomar med problem.
- Samtal med barn och föräldrar som befinner sig i en riskzon.
- Informera om brandkunskap. Många vuxna har låg utbildningsnivå.
- Identifiera och påverka potentiella gärningspersoner.
- Sätta in stödåtgärder på ett tidigt stadium.

En samordnad strategi

Eftersom anlagda bränder koncentreras till bostadsområden som också kännetecknas av andra former av utsatthet kan det förebyggande brandskyddsarbetet inte ses isolerat. Flera aktörer måste medverka i kontinuerliga trygghets- och säkerhetsarbeten. Gemensamma mål och arbetssätt för berörda aktörer bör utvecklas. Det kan till exempel vara viktigt att regelbundet informera varandra om incidenter eller tillsammans ta fram en gemensam lägesbild för ett område. Gemensamma eller kopplade incidentrapporteringssystem och analyser gynnar denna samsyn. Sedan måste varje myndighet fokusera på sina kärnfrågor men med en medvetenhet om att deras arbete med stor sannolikhet också påverkar de andra aktörerna. Det är endast gemensamt som ett framgångsrikt arbete för ökad trygghet och säkerhet kan utvecklas och grunden för ett fungerande lokalsamhälle med färre anlagda bränder kan läggas.



Figur 8.1. Studiens förståelseram och tre typer av preventivt arbete.



Karta 8.1 Hot spots med anlagda bränder i två bostadsområden i Malmö mellan 2007-2011.
Källa: Gerell 2012.



Karta 8.3 Hot spots med anlagda bränder i två bostadsområden i Malmö 2007-2011 (punkter och grå färg) kombinerat med skadegörelse och klotter 2011 (gul färg). Källa: Gerell 2012.



Karta 8.2 Hot spots över skadegörelse och klotter i två bostadsområden i Malmö 2011.
Källa: Gerell 2012.

9. Slutsatser

Rapportens syfte

Syftet med denna rapport är att med Malmö som undersökningsområde:

- Analysera om anlagda bränder kan ses som uttryck för mer grundläggande förändrade sociala förhållanden i samhället och Malmös sociala geografi.
- Undersöka vilken syn barn och ungdomar har på anlagda bränder samt om de blivit del av vissa ungdomsgruppers konflikt- eller proteststrategier gentemot myndigheter som polis och räddningstjänst.
- Analysera när och hur bränder anläggs på skolor och varför de blir utsatta för skadegörelse och bränder.
- Utifrån ett områdesbaserat angreppssätt föreslå metoder för att minska antalet anlagda bränder.

Nedan presenteras de centrala slutsatserna i rapporten.

Anlagda bränder och förändrade sociala förhållanden

Den snabba ökningen av anlagda bränder i Malmö under 2000-talets början kan i huvudsak förklaras med två sociala processer. Dels genom kabelbränder där syftet är att komma åt koppar för försäljning, dels genom ett ökat antal bränder i några begränsade bostadsområden. Kabelbränder står för ca 11 % av det totala antalet bränder mellan 2000 och 2011. Vad gäller bränder i bostadsområden står vid en jämförelse mellan 2000 och 2009 två bostadsområden för närmare 30 % av ökningen. Av de undersökta delområdena står 10 % för 75 % av det ökade antalet bränder. Dessa områden kännetecknas av sämre levnadsförhållanden där de två mest brandutsatta har en befolkning med ett stort antal barn och unga samt många trångbodda hushåll. En

statistisk analys visar att antalet barn och befolkningens utbildningsnivå är två viktiga faktorer bakom anlagda bränder. Detta i kombination med en informell befolkningstillväxt genom inneboende, andra- och tredjehandskontrakt, sämre hälsa, högt vårdbehov, låg andel grundskoleelever med gymnasiebehörighet skapar förhållanden med hög social, ekonomisk och psykisk stress. Denna yttrar sig bland annat som konflikter mellan ungdomar och polis vilka blir särskilt akuta genom upplopp och gatukonflikter vintern 2008 och våren 2009. Även om antalet bränder sjunker 2010 och 2011 är de ca 70 % fler än lägsta nivån 1998 räknat per 1 000 invånare. En slutsats är att det ökade antalet bränder är ett uttryck för förändrade sociala förhållanden i staden. En ökande befolkningsgrupp med låg utbildning, många barn och unga, dåliga levnadsförhållanden och begränsade bo- och vistelsezoner ökar risken för att det blir fler anlagda bränder.

Ungdomars syn på bränder och en konfliktstrategi

För ungdomar i utsatta områden är bränder inte något ovanligt utan ses i vissa fall som något återkommande i vardagen. Flera förklaringar anges för att anlägga bränder som spänning, uppmärksamhet, gemenskap men också frustration, vandalism och hämnd. Andra orsaker är att avbryta skolverksamhet, dölja brott eller ekonomisk vinning. Denna studies resultat bekräftar i stor utsträckning vad tidigare forskning kommit fram till men betonar även en annan och allt mer betydelsefull aspekt. Det handlar om hur tonårspojkar och yngre män börjar använda brandanläggelse som del av ett konfliktsmedel som riktas i första hand mot polis men även mot räddningstjänst. Från att ha förekommit vid enstaka tillfällen vid mitten av 2000-talet sti-

ger denna typ av konfliktpraktik kraftigt 2008/2009. Att anlägga bränder i konfliktsyfte förekommer dessutom i flera bostadsområden och bilbränder har använts i motsättningar med polis så sent som senhösten och vintern 2012.

Bränder på skolor

Anlagda skolbränder förekommer oftare i Malmö jämfört med andra storstadsområden i Sverige. I likhet med resultat från jämförbara studier visar denna att flest anlagda bränder sker under maj och oktober, att de oftast anläggs efter klockan 18 och att det brinner oftare i skolbyggnaden än på skolområdet. Det är främst grundskolor med högstadium som är utsatta. Samtidigt står ett fåtal skolor för en stor del av bränderna. Mellan 2000 och 2011 står 8 % av grundskolorna för närmare 40 % av skolbränderna i Malmö. Dessa skolor ligger i eller i direkt anslutning till branddrabbade bostadsområden. Detta pekar på en grannskapseffekt där orsakerna till anlagda bränder på skolor och närliggande bostadsområden kan härledas till samma sociala processer.

Viktiga faktorer bakom skolbränder är andel elever som ej är behöriga till gymnasiet, elevers möjligheter till inflytande samt stöd från skolan. Slutsatsen utifrån denna analys är att om andelen ej behöriga till gymnasiet stiger ökar risken för anlagda bränder, men den kan minska om elever upplever att de har inflytande på skolans verksamhet, om de upplever stöd från skolan samt om de har stimulerande fritidsaktiviteter.

Ett områdesbaserat arbetssätt

Anlagda bränder måste sättas in i ett större sammanhang och som omfattar ett bredare arbete med trygghet och säkerhet, samtidigt som mer specifika och preventiva åtgärder mot bränder vidtas. Samordnade åtgärder mellan myndigheter krävs i områden som är mycket brandutsatta. En strategi för att involvera boende och andra aktörer i civilsamhället är en annan prioriterad uppgift. Rapporten pekar på tre typer av åtgärder: Strukturell prevention för bättre levnadsförhållanden, Social prevention för att stödja familjer och individer samt Situationsanpassad prevention genom områdes- och platsbaserade åtgärder.

Avslutning

Denna rapport fokuserar på Malmö och den utveckling av anlagda bränder som skett främst under 2000-talet. Är Malmö unikt eller kan samma utveckling ses i andra städer? Ett problem vid en jämförelse är att delar av den statistik som används kan vara svår att jämföra mellan städer. Olika sätt att rapportera och klassificera bränder kan skilja sig åt. Ett annat är att sociala förhållanden kan se olika ut även om alla storstadsområden har bostadsområden där människor lever under starkt begränsade ekonomiska och sociala levnadsförhållanden. Vilka likheter och skillnader kan identifieras? Hur arbetar myndigheter med förebyggande arbete? Är Malmö ett undantag eller exempel på en utveckling som även kan drabba andra städer? Vilken grundläggande information finns för områdesbaserade jämförelse mellan kommuner? Att jämföra Malmös utveckling med andra kommuner i främst storstadsområdena är en framtida och angelägen forskningsuppgift.

Referenser

(Skall kompletteras).

- Agnew, R (1992) Foundation for a General Strain Theory for Crime and Delinquency, *Criminology*, 30, 47-87.
- Anderson, B, Dahl, G, Mårtensson, U och Andersson, R (2009) Skolbränder och skolbrandsprevention – Underlag för planerade insatser enligt ”Karlstadmodellen, *Karlstad University studies 2009:51* åtkomst via www.anlagdbrand.se.
- Arc GIS resource center - <http://resources.arcgis.com/en/home/> - 2013-01-07.
- Boardman, J D; Finch, B K, Ellison, C G, Williams, D R, Jackson, J S (2001) Neighborhood Disadvantage, Stress, and Drug Use among Adults I *Journal of Health and Social Behavior*, Vol. 42, No. 2, 151-165.
- Bohman, H (2013) Orsaker bakom anlagda bränder: ett makroperspektiv i *Stadens bränder, Del 2: Fördjupningsstudier*, Malmö Publikationer i Urbana Studier, Mapius.
- Boverket (2006) *Var finns rum för våra barn? En rapport om trångboddhet i Sverige*, Boverket.
- Boverket (2008) *Asylsökandes eget boende, EBO – en kartläggning*, PDF ISBN 978-91-86045-59-3.
- Boverket (2012) *Så bor vi i Sverige*, <http://www.boverket.se/Boende/Sa-bor-vi-i-Sverige/Trangboddhet/> - 2012-11-28.
- Chhetri, P, Corcoran, J, Stimson, RJ och Inbakaran, R (2010) Modelling Potential Socio-economic Determinants of Building Fires in South East Queensland, *Geographical Research*, vol. 48, no. 1, 75-85.
- Cohen, L E och Felson, M (1979) Social Change and Crime Rate Trends: A Routine Activity Approach. *American Sociological Review*.
- Corcoran, J, Higgs, G, Brunsdon, C, Ware, A och Norman, P (2007) The use of spatial analytical techniques to explore patterns of fire incidence: A South Wales case study, *Computers, Environment and Urban Systems*, vol. 31, 623.
- Cutrona, C E, Wallace, G och Wesner, K A (2006) Neighborhood Characteristics and Depression. An Examination of Stress Processes, *Current Directions in Psychological Science*, 15, 188.
- Dempsey, N, Bramley, G, Power, S och Brown, C (2009) The Social Dimension of Sustainable Development: Defining Urban Social Sustainability, *Sustainable Development*.
- Ekbrand, H och Uhnoo, S (2013) Kommande artikel. Institutionen för sociologi och arbetsvetenskap, Göteborgs universitet.
- Ekonomifakta (2012) *Hushållens ekonomi*, [http://www.ekonomifakta.se/sv/-Fakta/Ekonomi/Hushallens-ekonomi/Hushallens-inkomster/\)2012-12-04](http://www.ekonomifakta.se/sv/-Fakta/Ekonomi/Hushallens-ekonomi/Hushallens-inkomster/)2012-12-04)

- Gannon, T A och Pina, A (2010) Firesetting: Psychopathology, theory and treatment, *Aggression and Violent Behavior* 15, 224–238
- Gerell, M (2012) *Bränder, skadegörelse, grannskap och socialt kapital*, Malmö Publikationer i Urbana studier, Mapius.
- Gerell, M (2013) Forskning kring anlagda bränder i *Stadens bränder, Del 2: Fördjupningsstudier*, Malmö Publikationer i Urbana Studier, Mapius.
- Hallin, P O, Jashari, A, Listerborn, C och Popoola, M (2010) *Det är inte stenarna som gör ont. Röster från Herrgården, Rosengård - om konflikter och erkännande*. Malmö Publikationer i Urbana studier, Mapius 5.
- Hallin, P O (2013) *Sociala risker – en begrepps- och metoddiskussion*, Malmö Publikationer i Urbana studier, Mapius.
- Hill, T D, Ross, C E, Angel, R J (2005) Neighborhood Disorder, Psychophysiological Distress, and Health i *Journal of Health and Social Behavior*, Vol. 46, No. 2, 170-186.
- Jennings, C R (1999) Socioeconomic Characteristics and Their Relationship to Fire Incidence: A Review of the literature, *Fire Technology*, Vol. 3.5, No. 1, 7-34.
- Konger R D och Konger K J (2008) Understanding the Processes Through Which Economic Hardship Influences Families and Children i Crane D R & Heaton, T B (red.), *Handbook of Families and Poverty*, Sage.
- Latkin, C A och Curry, A D (2003) Stressful Neighborhoods and Depression: A Prospective Study of the Impact of Neighborhood Disorder, *Journal of Health and Social Behavior*, Vol. 44, No. 1, 34-44.
- Lilja, M (2011). *Attityder och normer kring anlagd brand bland högstadieungdomar och skolpersonal*. Gävle: Högskolan i Gävle. FOU-rapport 38.
- Lindgren, S-Å (2012) *Barn/ungdomar som anlägger brand – orsaker och motåtgärder*, Slutrapport, Brandforsk. Institutionen för sociologi och arbetsvetenskap, Göteborgs universitet
- Lundsten och Rawandozi (2011) *Psykologiska förklaringar på hur elever blir motiverade att anlägga bränder på skolor*, Arbetsrapport, Institutionen för Urbana studier, Malmö högskola.
- Lundsten, J (2013) Psykologiska förklaringar på hur elever blir motiverade att anlägga bränder på skolor, Working Paper, jonas.lundsten@mah.se
- Malmö stad (2009) *Boendesociala frågor - Resultatet av en workshop 31 mars 2009*, Malmö stad.
- Guldåker, N. Hall, O. Sandell, A & Tykesson (2013): M-databas - <http://anjelika.keg.lu.se/> - [2013-01-08](#).

- Merlo, J (2008) Fördelning av psykisk ohälsa och sjukvårdsresurser i Malmö, Region Skåne i Östman, M (red) *Migration och psykisk ohälsa*, Hälsa och samhälle, Malmö högskola, FoU Rapport 2008:3.
- Mitchel, Andy (2009): *The ESRI Guide to GIS Analysis. Volume 2: Spatial Measurements & Statistics*. Esri Press. Redlands, California.
- Pettersson, M och Szymanski, J (2008) *Studie av sambandet mellan räddningstjänstens förebyggande insatser och anlagda skolbränder – analys av behovet av stöd och vägledning*, Rapport nr 5283, Brandteknik och riskhantering Lund Tekniska Högskola, åtkomst via www.anlagdbrand.se.
- Salonen, T (2012a) *Befolkningsrörelser, försörjningsvillkor och bostadssegregation. En sociodynamisk analys av Malmö*. Ett diskussionsunderlag framtaget för Kommission för ett socialt hållbart Malmö. Malmö stad.
- Salonen (2012b): *Barns ekonomiska utsatthet*, Årsrapport 2012, Rädda Barnen.
- Socialstyrelsen (2010) *Olika villkor – Om levnadsförhållanden, risker och kommunala kostnader för barn och unga*, Socialstyrelsen 2010-6-2.
- Socialstyrelsen (2012) *Socialstyrelsens termbank*, <http://app.socialstyrelsen.se/termbank/>
- Steptoe, A och Feldman PJ. (2001) Neighborhood problems as sources of chronic stress: development of a measure of neighborhood problems, and associations with socioeconomic status and health, *Annals of Behavioral Medicine*, Vol. 23 Issue 3, 177-185.
- Stockdale, SE, Wells KB, Tang L, Belin TR, Zhang L, Sherbourne CD (2007) The importance of social context: neighborhood stressors, stress-buffering mechanisms, and alcohol, drug, and mental health disorders, *Social science & medicine*, Vol 65, 9, 1867-1881.
- Sydsvenska Dagbladet (2012) Handelsstaden som ställer höga krav, *Sydsvenska Dagbladet* 2012-04-07.
- Terjestam, Y och Rydén, O (1995) *Varför leker barn med eld? Samband mellan eldlekar, motiv och självbild hos 736 grundskoleelever*, Räddningsverket.
- Terjestam, Y och Rydén, O (1999) *En bok om barn, eld och brand*, Räddningsverket.
- Uhnöo, S och Ekbrand, H (2013) Kommande artikel. Institutionen för sociologi och arbetsvetenskap, Göteborgs universitet

Bilaga 1. Metod

Sammanställning och deskriptiv statistik

Den statistiska och geografiska sammanställningen och analysen bygger på M-databas - en statistik- och geodatabas över Malmö stad.⁸⁴ En särskild sammanställning och bearbetning har gjorts för räddningssinsatser till skolor.⁸⁵ Grundläggande geografisk data har levererats från Stadsbyggnadskontoret, Malmö Stad. Den deskriptiva statistiken i form av diagram och tabeller är producerad främst i Microsoft Excel. ArcGIS har använts för geostatistiska och kartografiska analyser och presentationer. SPSS har använts för statistiska analyser. Rapportens innehåll och resultat bygger också på fokusgruppsintervjuer av ungdomar och stödjer sig på annan och parallell forskning (se bl.a. del 2).

Statistiska metoder

Variabler från M-databas har sammanställts och analyserats statistiskt. Flera olika statistiska metoder har tillämpats:

Korrelationsanalys: Metoden ligger till grund för analys av det statistiska sambandet mellan variablerna anlagda bränder i byggnad och anlagda bränder utomhus (kapitel 3 och figur 3.6) samt ett index för levnadsförhållanden och anlagda bränder per 1 000 invånare (kapitel 4 och figur 4.1). Korrelationen mellan anlagda bränder i byggnad och anlagda bränder utomhus visar på stark positiv korrelation med r-värde 0,838 med signifikans på 0.01-nivån. Man kan med 99 % säkerhet påvisa en korrelation mellan variablerna. Antalet observationer är i detta fall 136 (n). Korrelationen mellan Index för levnadsförhållanden och anlagda bränder per 1000 invånare är också stark men negativ (n = 91, r = -0,803**, signifikans 0.01). I detta fall har 45 områden som bedömts som starkt avvikande (industri- eller verksamhetsområden samt områden med liten befolkning) tagits bort (se urval nedan).

Konstruktion av index för levnadsförhållanden:

Index för levnadsförhållanden konstrueras av följande variabler för åren 2000-2008: Trångboddhet, unga män (16-18), förgymnasial utbildning, född utomlands, arbetslösa 18-64.

- 1) För varje variabel beräknas medelvärde för åren 2000-2008.
- 2) För varje variabel beräknas jämförbara skala där lägsta värde sätts till 0 och högsta till 1.
- 3) Cronbach Alfa beräknas för variablerna: 0,826 (riktvärde 0,70).
- 4) Variablerna läggs samman i ett index där lägsta värde kan vara 0 och högsta 5.

⁸⁴ I M-datas är en forskningsdatabas uppbyggd på Malmö Högskola och Lunds Universitet. I databasen sammanställs och geokodas statistik från olika källor, bland annat, Malmö Stad, Polisen, Räddningstjänst Syd, MSB, olika lokala aktörer i Malmö m.fl. (se vidare Guldåker m.fl: <http://anjelika.keg.lu.se/> - Obs! Vid tiden färdigställande av rapporten är hemsidan under uppbyggnad).

⁸⁵ Uttaget av insatsrapporter (med tillhörande statistik) till skolor har utförts under 2012 av Magnus Persson, forskningsassistent vid Urbana Studier, Malmö Högskola. Magnus Persson har också producerat delar av den deskriptiva statistik som presenteras i kapitel 7.

Sammanställning och analys med stöd av geostatistik och GIS

Variabler från M-databas har sammanställts och geokodats på koordinatnivå, framför allt anlagda bränder men även skolor och skadegörelse/klotter i specifika bostadsområden. Statistik har förenats med geografiska skikt på del- och SAMS-områdesnivå. Ett flertal geostatistiska metoder, geografiska analyser, tester och kartografiska presentationer har genomförts:

Kernel Density; En viktig del av rapportens analyser är att testa om det finns geografiska kluster med anlagda bränder som har andra förklaringsfaktorer än slumpen. I den geostatistiska klustermetod som kallas *Kernel Density* beräknas den geografiska densiteten av koordinatsatta fenomen, i detta fall anlagda bränder i olika grannskap.⁸⁶ Densiteten av anlagda bränder beräknas och presenteras i kartsnitt med rasterrutor med värden som indikerar låg till hög täthet. Näraliggande ansamlingar av höga värden antyder kluster. *Kernel density-metoden* har tillämpats för de bakomliggande analyserna i kartorna 2.1 (signifikanslinjer), 3.3 (kluster och signifikanslinjer) 4.1 - 4.4 (signifikanslinjer), 7.2 (kluster och signifikanslinjer), 8.1 - 8.3 (kluster). En metod att pröva om dessa kluster är statistiskt valida är genom *Average Nearest Neighbour*.

Average Nearest Neighbour; Metoden mäter avståndet mellan varje fenomenets centroid, här anlagda bränder, och lokaliseringen de närmsta grannarnas centroider.⁸⁷ Ett medelvärde till alla närmsta grannars värden och avstånd beräknas. Om medelvärdet är mindre än det hypotetiska värdet för slumpartad distribution av anlagda bränder, förefaller det finnas kluster. I samtliga fall av anlagda bränder som analyserats och presenterats i rapporten är det observerade medelavståndet avsevärt lägre än uppskattat (hypotetiskt) medelavstånd. För anlagda bränder utomhus 2011 är förhållandet exempelvis 170,89 (observerat) och 319,16 (hypotetiskt) (se karta 2.1). I dessa fall visar testerna på statistisk signifikans med sannolikhetsvärden (p-värden) mindre än 0.01 (konfidensintervall 99 %). Låga p-värden tillsammans med låga z-värden, exempelvis -17,64 för anlagda bränder 2011, som är avsevärt mindre än gränsvärdena -2 och -3, indikerar att det observerade rumsliga mönstret av anlagda bränder med stor sannolikhet kan förklaras av andra orsaker än slumpen. Metoden har använts för kartorna 2.1, 3.3, 4.1 - 4.4, 7.2 och 8.1 - 8.3.

Tematisk kartering och klassning; Den kartografiska analysen och presentationen bygger delvis på tematiska karteringar som kombinerats med skikt med anlagda bränder utomhus (se ovan). När skikten kombineras tydliggörs rumsliga samband mellan vissa utvalda variabler och anlagda bränder utomhus. De rumsliga sambanden är särskilt tydligt i vissa områden, som de statistiska testerna visar. En typ av tematisk kartering som används i denna rapport är värde per yta- eller koropletkartor. Koropletkartor visar värden av specifika variabel inom administrativa områden. De variabler som använts i analyserna i rapporten är förgymnasial utbildning, medianköpkraft, andel unga män och trångboddhet. De administrativa och statistiska indelningar som använts är Malmös delområden (upp till 136 delområden) och SAMS-områden (närmare 400). Klassningen av variablerna följer olika principer. Förgymnasial utbildning är indelade i jämna 10-tals-procentsatser upp till 30 % (karta 4.1), medianköpkraft följer SCB:s indelning från låg till hög köpkraft (se Inkomst- och taxeringsregistret 2009, SCB) (karta 4.2), för andelen unga män (6-18) är gränsvärdet för hög 10 % och mer (karta 4.3), trångboddheten är hög om den överstiger 1 person/rum (se bl.a. Boverket - <http://www.boverket.se/Boende/Sa-bor-vi-i-Sverige/Trangboddhet/> - 2012-11-28) (karta 4.4)

⁸⁶ Mitchell (2009) och Arc GIS resource center - <http://resources.arcgis.com/en/home/> - 2013-01-07.

⁸⁷ Ibid

Intervjuer

Fokusgruppsintervjuer med tonåringar i brandutsatta bostadsområden i Malmö. Sammanlagt har 8 fokusgruppsintervjuer genomförts med 38 ungdomar. I följande områden har intervjuer genomförts: Holma (3 fokusgrupper), Kroksbäck (1 fokusgrupp), Rosengård (2 fokusgrupper), Hermodsdal (1 fokusgrupp) och Segevång (1 fokusgrupp). Intervjuerna genomfördes av forskningsassistent Alban Jashari under perioden januari till september 2011. Under en period var det svårigheter att rekrytera deltagare då Malmö utsattes för en serieskytt i de aktuella områdena. Fokusgruppsintervjuerna genomfördes enligt följande intervjuguide:

Fokusgruppsintervjuguide (Semistrukturerad)

Målgrupp: Ungdomar över 15 år gamla

Deltagare: 4-6 ungdomar per grupp

Tid: En till två timmar

Utförare: En moderator och en antecknare

Öppningsfrågor:

- Vilket område bor ni på?
- Vad tycker ni om ert område?
- Vilken skola går ni på?
- Vad tycker ni om er skola?
- Vad vet ni om anlagda bränder och varför tror ni att det händer?

Område:

- Var i ert område sker det mest anlagda bränder? (Exempel på platser: Källare, gata, trottoar, parkering, gård, trappuppgång osv. Objekt: miljöhus, papperskorg, bil, osv.)
- Varför? (Är det fråga om ilska, frustration, konflikt, hämnd eller någon annan form av protest, och vad är det i så fall de är arga, frustrerade och protesterar mot?)
- Vilka tider på dygnet sker mest anlagda bränder i ert område (plats och objekt)? Under vilka veckodagar, perioder under året?
- Vad tycker du om att det sker anlagda bränder i ditt område?
- Hur tror ni man kan förhindra det?

Skola:

- Var i er skola sker det mest anlagda bränder? (Exempel på platser: utanför, innanför, toalett, klassrum, hall osv. Objekt: skåp, papperskorg etc.)
- Varför? (Är det fråga om ilska, frustration, konflikt, hämnd eller någon annan form av protest, och vad är det i så fall de är arga, frustrerade och protesterar mot?)
- Vilka tider på dygnet sker mest anlagda bränder i er skola (plats och objekt)? Under vilka veckodagar, perioder under året?
- Vad tycker ni om att det sker anlagda bränder i din skola?
- Hur tror ni man kan förhindra det?

Syn på myndigheter:

- Vad tycker ni om polis, brandmän, ambulans osv?

Intervjuerna spelades in och därefter transkriberades. Analyserna av intervjuerna genomfördes av P O Hallin. Efter genomläsning av intervjumaterialet identifierades successivt ett antal teman som återkom i de olika grupperna. Det är dessa som redovisas i rapporten.

Tidsserier

Olika tidsserier används i rapporten. Den längsta tidsserien är befolkningsutvecklingen 1961-2011. När det gäller anlagda bränder finns tillförlitlig statistik från 1990 och framåt. Tidsserierna varierar med tillgång till data och specifik information. Exempelvis har anlagda bränder orsakat av kabelbränder efter 2006 varit svårt att få fram. Klusteranalyserna bygger på att anlagda bränder är koordinatsatta, en information som inte fanns att tillgå före 2007. Kartorna presenteras förövrigt särskilda år eller perioder med år för att illustrera sambandet mellan variabler eller att visa särskilda områden som utsatta.

Urval av delområden 2000-2011

Olika urval har gjorts vid olika analyser. I den statistiska analysen av förhållandet mellan människors levnadsvillkor och anlagda bränder per 1000 invånare har 45 delområden (observationer) sorterats bort på grund att de är industri-, sjukhus- och verksamhetsområden (20 områden), har färre än 50 invånare (19 områden), landsbygd (2 områden) och områden med misstänkt många kabelbränder (4 områden). I den geostatistiska och geografiska analysen har industriområden och områden med misstänkt många kabelbränder sorterats bort. Följande områden har berörts har tagits bort helt eller delvis:

Industri-, sjukhus- och verksamhetsområden (20)

ALLMÄNNA SJUKHUSET
FLENSBURG
FOSIEBY
FOSIEBY INDUSTRIOMR
FRIHAMNEN
INRE HAMNEN
LIMHAMNS HAMNOMRÅDE
MELLERSTA HAMNEN
NORRA HAMNEN
NORRA SORGENFRI
OLJEHAMNEN
SEGE INDUSTRIOMR
SOFIELUNDS INDUSTRIOMR
SPILLEPENGEN
SVÅGETORP
TEATERN
TOFTANÄS
VÄSTRA HAMNEN (bostäderbörjade byggas efter 2001)
ÖSTRA HAMNEN
ÖSTRA KYRKOGRÅRDEN

Färre än 50 invånare (19)

ELINELUND
ELISEDAL
EMILSTORP
FORTUNA HEMGÅRDEN
FREDRIKSBERG

GLOSTORP
HYLLIEVÅNG
JÄGERSRO
KALKBROTTET
KROKSBACKSPARKEN
KUNGSHÖG
MALMÖHUS
NAFFENTORP
PILDAMMSPARKEN
RIBERSBORGSSTRANDEN
ROSENGÅRD CENTRUM
SEGEMÖLLA
STADION
ÄRTHOLMEN

Landsbygd (2)

LOCKARP
VINTRIE

Områden med misstänkt många kabelbränder (4)

BULLTOFTA
HELENEHOLM
JOHANNESLUST
KVARNBY